

SKÝRSLA

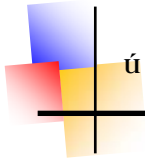
Niðurstöður vinnuhóps um undirbúning að hönnun viðbyggingar við Hvolsskóla

febrúar 2003

höfundar skýrslu:

Halldóra Kristín Magnúsdóttir

Anna Kristín Sigurðardóttir



Útdráttur / samantekt

Einstaklingsmiðað nám og sveigjanlegir kennsluhættir.

Hóparnir sem tóku þátt í vinnunni lögðu báðir megin áherslu á að áhugi og hæfileikar fái að njóta sín hjá hverjum einstaklingi. Skipulag skólustarfsins og húsnæðis á að bjóða upp á nægilegan sveigjanleika til að gera þetta kleift. Nemendur fái meira val og tækifæri til að hafa áhrif á nám sitt t.d. með gerð ráðningarsamnings.

Einstaklingurinn í brennidepli.

Skólinn á að leggja áherslu á að útskrifa “samfélagshæfa” einstaklinga, sem búa yfir sveigjanleika og aðlögunarhæfni. Þeir skulu hafa raunhæfar væntingar til lífsins, hæfileika til að læra allt lífið og raunhæft sjálfsmat. Þau eiga að þekkja ræturnar í flóknu og fjölbreyttu samfélagi og hafa hæfileika til að geta valið og hafnað. Samhjálp – samvinna – sjálfsagi – sjálfsvirðing - sjálfstæði voru orð sem komu oft upp í vinnunni. Nemendur eiga að hafa tamið sér virðingu fyrir umhverfi sínu.

Tengsl við grenndarsamfélagið.

Hópurinn taldi að skipuleggja ætti nám, heimanám, tómstundir, tónlistar og íþróttaiðkun í samhengi, einkum með tilliti til þess að sumir nemendanna koma með skólabíl og eiga því erfitt með að taka þátt í slíku starfi. Skólinn á að vera miðstöð menningarstarfs, einskona “menningarlegur suðupottur” samfélagsins. Tónlistarskólinn á að fara inn í skólahúsnæðið sjálf og sumir vildu líka sjá nánara samstarf við leikskólann. Áhersla var lögð á að nemendur þekktu samfélagið sitt og bæru virðingu fyrir því á sama hátt og fólk í samfélaginu ætti að vera stolt af skólanum og þykja vænt um hann. Skólinn á að vera opinn og aðlaðandi fyrir alla. Samstarf á að byggja á jákvæðni og allir eiga að hafa hag af því. Fjölmenningarlegt samfélag er einn af kostum þessa samfélags.

Tengsl við náttúruna.

Náttúran og sagan var ofarlega í hugum fólks sem kom ítrekað fram í vinnunni. Sérstaklega var fjallið Þríhyrningur áberandi í umræðunni um séreinkenni skólans og byggðalagsins.

Námsumhverfið.

Skólahúsnæðið á að vera hlýlegt og heimilislegt, hlýir litir og notalegt umhverfi. Það á að bjóða upp á sveigjanleika og í því þarf að vera miðja eða hjarta. Góð hljóðvist þarf að vera í húsinu og auðvelt að þrifa það. Góð aðstaða fyrir verk og listgreinar og útistofa (lærdómsgarður) á að vera í húsnæðinu. Nemendur lögðu svipaða áherslu á notalegt og heimilislegt umhverfi en því til viðbótar nefndu þeir m.a. persónulegt svæði fyrir sig og “lærdómssvæði” sem væri öðruvísi en hefðbundnar kennslustofur. Áhersla á fjölbreytt leiksvæði utandyra kom jafnframt fram hjá nemendum og starfsfólki skólans.

Efnisyfirlit

1. Inngangur	bls.
1.1. Frá hinu almenna til hin sérstæða	4
1.2. Framkvæmd	5
1.3. Þátttakendur	6
2. Hvolsskóli og aðdragandi	
2.1. Skólahverfi Hvolsskóla	7
2.2. Skólastarf í Hvolsskóla	8-10
2.3. Aðdragandi	10-12
3. Vinna hópa og niðurstöður	
3.1. Framtíðarsýn	13
3.2. Námsmengið	14-19
3.3. Námsfélagið	19-20
3.4. Námsvæntingarnar	21-24
3.5. Sjónarmið nemenda	25-33
3.6. Námsvarðan	34-38
3.7. Námsferlið — skipulagið	39-42
3.8. Námsstarfið	42-44
3.9. Námsliðið	44
3.10. Námsumhverfið	44-52
3. Að lokum	53
4. Heimildir	54



1. Inngangur

Í þessari skýrslu er lýst undirbúningi að hönnun viðbyggingar við Hvolsskóla. Fylgt var ákveðnu ferli sem felst í því að hópur fólks vinnur saman að því að skilgreina áherslur sínar varðandi skólastarfið bæði hvað varðar innra starf og ytri umgjörð. Þetta ferli er upprunnið frá Minnesota í Bandaríkjunum og hefur verið nefnt “Design down process” eða hönnun frá hinu almenna til hins sérstæða.

1.1 Frá hinu almenna til hins sérstæða:

Vinnuferlið sem farið var eftir byggir á aðferð sem þróuð var í Bandaríkjunum á síðasta áratug 20. aldar sem *The design down process*. Meginmarkmið er: að fá fleiri aðila að ákvarðanatöku um það hvernig námsumhverfið á að vera. Upphafið má rekja til Georgs Copa fyrrverandi prófessors í menntunarfræðum við Minnesotaháskóla. Hann og samstarfsmenn hans beindu einkum athygli að því sem gefist hefur vel í námi nemenda og þeim kröfum sem líklegt er að nemendur standi frammi fyrir í framtíðinni. Aðferðin hefur síðan verið notuð við hönnun fjölmargra skóla í Bandaríkjunum og víðar um heiminn (Gerður G. Óskarsdóttir: 2001).

Þessi vinnubrögð voru fyrst kynnt hér á landi í apríl 2000 að frumkvæði dr. Gerðar G. Óskarsdóttur fræðslustjóra í Reykjavík. Í framhaldinu var þeim beitt við hönnun Ingunnarskóla í Reykjavík undir stjórn Bruce Jilks, eins af höfundum ferlisins (KKE architects 2001). Síðan þá hefur því verið fylgt við hönnun Staðarskóla í Reykjavík (Guðrún Edda Bentsd. o.fl. 2002) og undirbúning grunn- og leikskóla í sveitarfélaginu Árborg (Auður Kristinsdóttir 2002).

Framkvæmdin felst í því að hópur fólks úr samfélaginu mótar hugmyndir sem hafa skal að leiðarljósi í mótun ytra og innra starfs í skólanum. Hópurinn fer í gegnum 12 skref sem hvert um sig byggir á þeim sem komin eru á undan. Meginmarkmið í vinnuhópnum var að skilgreina bestu aðstæður fyrir nám nemenda í Hvolsskóla.

1.2 Framkvæmd

Myndaður var vinnuhópur sem var skipaður fulltrúum víðsvegar að úr samfélagi skólans. Hópurinn varð til í kjölfar kynningarfundar þann 31. október 2002 þar sem óskað var eftir áhugasömum einstaklingum til að taka þátt í vinnunni. Auk þessa var fólki boðin þátttaka í bréfi þann 5. nóvember. Hópurinn hittist þrisvar sinnum í 5 – 6 tíma í senn. Því til viðbótar fundaði allt starfsfólk Hvolsskóla einu sinni (3 tíma) og lagði hugmyndir inn í vinnuna. Jafnframt var leitað eftir álitum nemenda í leikskólanum og í grunnskólanum. Arkitektar frá VA-arkitektum tóku þátt í vinnunni.

Allir fundirnir voru haldnir á bókasafni Hvolsskóla. Anna Kristín Sigurðardóttir leiddi vinnuna hafði inngang að hverju skrefi. Halldóra Magnúsdóttir skráði fundargerðir. Farið var misýtarlega í hvert skref, sumum alveg sleppt og farið hratt yfir önnur. Niðurstöður úr hópvinnum voru skráðar á stór blöð og hengd upp á vegg. Í upphafi hvers fundar var rifjað upp það sem hafði gerst á undan.

Dagskrá í vinnu blandaða hópsins var sem hér segir:

13. nóvember kl. 16.00 – 21.00

Námssamhengið
Námssamfélagið
Námsvæntingarnar

18. nóvember kl. 16.00 – 21.00

Námssvarðan
Námssferlið
Námsskipulagið

22. nóvember kl. 13.00 – 19.00

Námssamstarfið
Námssliðið
Námssumhverfið

27. nóvember kl. 8.30 – 12.00

Fundur starfsfólks Hvolsskóla.

Hér á eftir er fjallað um aðdraganda vinnunnar, skólastarf í Hvolsskóla og kynntar niðurstöður úr vinnu hópanna. Fjallað er um hvert skref fyrir sig, fyrst stutt lýsing á hverju skrefi og þá niðurstöður hópa. Skýrslan er hugsuð sem nokkurs konar handbók arkitektsins við hönnun viðbyggingar við Hvolsskóla. Skýrslan er lögð fram og kynnt á fundi allra aðila þann 19. febrúar 2003.

1.3 Pátttakendur Fulltrúar í vinnuhópi

Anna Kristín Sigurðardóttir sérfr. Fræðslumiðst. Reykjav.	Reykjavík
Arndís Harpa Einarsdóttir skólastj. barnsk. Eyrarb. og Stokks.	Eyrarbakka
Ásta Brynjólfssdóttir þroskaþjálfari	Hvolsvelli
Edda Þórsdóttir arkitekt	Reykjavík
Eiríkur Davíðsson formaður foreldra- og kennaraf. Hvolssk.	Kanastöðum
Elvar Eyvindsson bóndi, formaður skólanefndar	Skíðbakka
Eyja Þóra Einarsdóttir bóndi, sveitarstjórnarm.	Moldnúpi
Eyrún Ósk Sigurðardóttir leikskólastjóri	Hvolsvelli
Gunnhildur Kristjánsdóttir safnvörður héraðs og skólabókas.	Hvolsvelli
Halldóra Magnúsdóttir aðstoðarskstj. stjórnarm. TR	Hvolsvelli
Helga Pálsdóttir kennari, áheyrnarfulltr. í skólanefnd	Efra-Hvoli
Hróbjartur Hróbjartsson arkitekt	Reykjavík
Ingvi Ágústsson húsvörður	Hvolsvelli
Kristín Rut Einarsdóttir kennari	Hvolsvelli
Kristín Hreinsdóttir forst.m. skólaskrifst. Suðurlands	Seli
Lazsló Zcenék skólastjóri Tónlistarskóla R.	Hvolsvelli
Ólafur Eggertsson bóndi, oddviti,	Þorvaldseyri
Ólöf Pétursdóttir húsm.	Lambafelli
Pálína Jónsdóttir kennari, sveitarstj., form. leikskólan.	Duffpaksholt
Sigurður Björgúlfsson arkitekt	Reykjavík
Sigurjón Sváfínsson rafverktaki, foreldraáðsm.	Hvolsvelli
Steinunn Ósk Kolbeinsdóttir kennari, sveitarstjórnarmaður	Hvolsvelli
Svava Helgadóttir bóndi, nemi, skólanefndarm.	Álftarhól
Tryggvi Ingólfsson verktaki, sveitarstjórnarmaður	Hvolsvelli
Unnar Þór Böðvarsson skólastjóri	Hvolsvelli

Pátttakendur á fundi með starfsfólki skólans:

Auður Fr. Halldórsdóttir	umsjónarkennari móttökudeildar nýbúa
Árbjörg Anna Gísladóttir	íþróttakennari
Bergrún Gyða Óladóttir	umsjónarkennari 4. bekkjar
Birna Sigurðardóttir	umsjónarkennari 6. bekkjar
Björg Sigurjónsdóttir	skólaliði
Bryndís Sigurðardóttir	skólaliði og starfsm. skólaskjól.
Efemía Gísladóttir	umsjónarkennari stuðningsbrautar
Einar G. Magnússon	umsjónarkennari 2. bekkjar
Elnborg Valsdóttir	umsjónarkennari 9. bekkjar
Gissur Jónsson	umsjónarkennari 7. bekkjar
Guðjón B. Þorvarðarson	íþróttakennari
Guðlaug Einarsdóttir	ritari
Guðrún Ormsdóttir	handmenntakennari
Halldór Óskarsson	smíða- og raungreinakennari
Helga Fjóra Guðnadóttir	skólaliði
Ingibjörg Ásta Faaberg	umsjónarkennari 5. bekkjar
Ingibjörg Erlingsdóttir	tónmenntakennari
Ingvar Helgason	myndmenntakennari
Jaroslav St. Dudziak	kennir ensku, stærðfr. nýbúum
Kristín Erna Leifsdóttir	stuðningsfulltrúi
Lárus Ágúst Bragson	umsjónarkennari 10. bekkjar
Margrét Guðjónsdóttir	starfsm. bókasafni
Margrét Tryggvadóttir	sérkennari
Olga Elísa Guðmundsd.	skólaliði
Ólafur Elí Magnússon	íþróttakennari
Sigurveig J. Þorbergsd.	matráðskona
Svanhvít Hreinsdóttir	skólaliði og umsjónarm. skólaskjól



2. Hvolsskóli og aðdragandi

2.1 Skólahverfi Hvolsskóla

Sveitarfélagið Rangárþing eystra samanstendur af sex sveitarfélögum sem sameinuðust í eitt sveitarfélag á liðnu ári þ.e. Austur- Eyjafjallahreppi, Vestur Eyjafjallahreppi, Austur Landeyjahreppi, Vestur Landeyjahreppi, Fljótshlíðarhreppi og Hvolhreppi. Í sveitarfélaginu eru tæpir 1700 íbúar þar af búa rúmlega 700 á Hvolsvelli.

Sveitarfélagið Rangárþing eystra telst eitt skólahverfi og í skólahverfinu eru fjórir grunnskólar þ.e. Hvolsskóli, Grunnskóli Austur Landeyja, Fljótshlíðarskóli og Seljalandskóli.

Í janúar 2003 eru í skólahverfinu nálægt 300 nemendum á grunnskólaaldri og er meginreglan sú að nemendur sækja skóla sem hér segir:

Hvolsskóli safnskóli að hluta.....	í 1. til 7. bekk.....	132 nemendur
Hvolsskóli safnskóli.....	í 8. til 10. bekk.....	96 nemendur
<u>Samtals nemendur í Hvolsskóla.....</u>		<u>228 nemendur</u>
Grunnskóli Austur Landeyja.....	í 1. til 4. bekk.....	16 nemendur
Fljótshlíðarskóli.....	í 1. til 7. bekk.....	21 nemandi
Seljalandskóli.....	í 1. til 7. bekk.....	28 nemandi
<u>Samtals nemendur í minni skólum.....</u>		<u>65 nemandi</u>
<u>Samtals nemendur í skólahverfinu.....</u>		<u>293 nemendur</u>

Skólaakstur er mikill í skólahverfinu og í Hvolsskóla eru 97 nemendur daglega í skólaakstri.

Fjarlægðir frá skóla er sem hér segir: 0 til 5 km samtals 8 nemendur
5 til 15 km samtals 22 nemendur
15 til 30 km samtals 43 nemendur
30 til 40 km samtals 18 nemendur
40 til 50 km samtals 6 nemendur

Sá nemandi sem á lengst að sækja í skólann um 49 km. er frá Drangshlíðardal undir Eyjafjöllum eða 55-60 mínútur hvor leið.

Árlega sækja Hvolsskóla nokkrir nemendur af Bakkabæjum en Bakkabæir tilheyra Rangárþingi ytra.



2.2 Skólastarf í Hvolsskóla

Til að tryggja tengsl vinnu hópsins við núverandi skólastarf kynnti Unnar Þór Bøðvarsson skólastjóri skólastarfið og lagði fram inn í hópstarfið.

Lýsing á skólanum.

Í Hvolsskóla eru nú 229 nemendur í 1. – 10. bekk. Þar af eru 102 í skólaakstri. Skólinn er einsetinn og hefst starf með nemendum kl. 8.10 á morgnana og lýkur um kl. 15.00 mánud. – fimmtud. en föstudaga lýkur öllu starfi kl. 12.40. Nemendur 1. – 4. bekkjar eru í skólanum alla daga frá kl. 8:10 – 12:40.

Mötuneyti er starfrækt 4 daga vikunnar. Í mötuneyti eru akstursnemendur ásamt þeim nemendum úr þorpinu sem ekki hafa aðstöðu til að fara heim í hádegi. Hádegishlé er frá 12:00 – 12:45 hjá nemendum 8. – 10. bekkjar og 12:40 – 13:25 hjá nemendum 5. – 7. bekkjar. Nemendum 1. – 4. bekkjar gefst kostur á að dvelja í Skólaskjóli (athvarfi) að loknum skóladegi til kl. 17.00. Skólaskjólið er opið 4 daga vikunnar. Við skólann er gott skólabókasafn sem rekið er í samvinnu við Héraðsbókasafn Rangæinga. Einnig er við skólann fullkomið íþróttahús og 25 m útisundlaug.

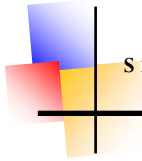
Við skólann starfa 23 kennarar ásamt skólastjóra og aðstoðarskólastjóra. Einnig starfa við skólann húsvörður, skólaliðar, ritari, starfsfólk á bókasafni, baðverðir, matráðskona, umsjónarmaður skólaskjóls, aðstoðarfólk, skólasálfræðingur, skólahjúkrunarfræðingur og skólabílstjórar. Alls starfa við skólann rúmlega fjörutíu manns.

Áfangakerfi

Um er að ræða breytt skipulag í 8. – 10. bekk, áfangakerfi sem byggir m.a. á þeim hugmyndum sem fjölbrautaskólakerfið gengur út frá og er sett upp sem annakerfi. Öllum námsgreinum sem kenndar eru í 8. – 10. bekk er skipt upp í áfanga, hver áfangi tekur hálfan vetur (eina önn). Í lok hvers áfanga taka nemendur áfangapróf sem gildir 50% á móti kennaraeinkunn sem byggir á prófum, verkefnum og mati á vinnu nemandans á önninni. Nemendur raðast í námshópa á fyrstu önn í 8. bekk eftir námsárangri í 7. bekk. Getur sami nemandi verið í námshóp 1 í einni námsgrein en námshóp 2 í annarri. Þannig er þetta í öllum samræmdu greinunum ef fjöldi nemenda leyfir.

Stuðningsbraut

Samhliða áfangakerfinu höfum við mótað og komið á fót stuðningsbraut við skólann. Umsjónarkennari stuðningsbrautar skipuleggur stuðningskennslu í skólanum. Stuðningsbrautin sér um þjónustu við þá nemendur sem þurfa, vegna námserfiðleika að breyta vægi námsgreina. Brautin hefur tengst atvinnulífi staðarins og hefur umsjónarkennari stuðningsbrautar skipulagningu þess samstarfs með höndum. Allir nemendur sem skráðir eru á stuðningsbraut Hvolsskóla hafa tvöfalda umsjón þ.e. bæði umsjónarkennara stuðningsbrautar og umsjónarkennara viðkomandi bekkjar.



Móttökudeild nýbúa.

Frá haustinu 2001 hefur verið starfandi við skólann móttökudeild nýbúa. Umsjónarkennari nýbúadeildarinnar sér um í samráði við skólastjóra skipulagningu á námi nemenda sem hafa annað móðurmál en íslensku og hafa ekki nægilega kunnáttu til að stunda nám með jafnöldrum í almennum bekk einvörðungu. Við móttökudeildina starfa nú tveir kennarar. Allir nemendur sem skráðir eru á nýbúadeild Hvolsskóla hafa tvöfalda umsjón þ.e. bæði umsjónarkennara nýbúadeildar og umsjónarkennara viðkomandi bekkjar.

Forskóli í tónlist

Samstarf er við Tónlistarskóla Rangæinga um forskóla í tónmennt fyrir öll börn í 1. – 4. bekk nemendum að kostnaðarlausu. Nemendur 1. bekkjar fá eina kennslustund í tónfræði á viku auk hefðbundins tónmenntatíma, nemendur 2. og 3. bekkjar læra á blokkflautur og í 4. bekk geta nemendur valið á milli 3ja hljóðfæra, blásturshljóðfæris, fiðlu og gítars. Einnig eru í skólanum 2 kórar, í yngri kórnum eru nemendur úr 4. – 7. bekk en í eldri kórnum eru nemendur úr 8. – 10. bekk.

Valbrautir og valáfangar í 9 og 10. bekk

Bóknámsbraut, lista- og tæknibraut og starfsgreinabraut

Aðalnámskrá grunnskóla gerir ráð fyrir því að nemendur í 9. og 10. bekk velji sér námsbrautir með tilliti til þess hvaða nám eða starf þau hyggja á að loknum grunnskóla. Í aðalnámskrá er gert ráð fyrir að þessar brautir verði allt að 30% af skólatíma nemenda í 9. og 10. bekk.

Haustið 1999 var farið að vinna eftir breyttu kerfi með nýjum áherslum þar sem nemendur þessara bekkja velja á milli þriggja námsbrauta. *Starfsgreinabraut* þar sem lögð er áhersla á viðfangsefni sem miða að skipulegum undirbúningi undir starfsmenntun, ásamt viðfangsefnum sem miða að því að víkka sjóndeildarhringinn og stuðla að lífsfyllingu. Á þessa braut fara nemendur sem ætla sér í iðnnám, nemendur sem skráðir eru á stuðningsbraut ásamt þeim nemendum sem stefna á styttri námsbrautir en hyggja ekki á langt bóknám að loknu grunnskólaprófi. Nemendur á þessari braut sem skráðir eru á stuðningsbraut Hvolsskóla fara í starfsnám í fyrirtæki á Hvolsvelli einu sinni í viku á vorönn bæði árin. Aðrir fara í heimsóknir, starfskynningar í fyrirtæki. *Bóknámsbraut* þar sem lögð er meiri áhersla á undirbúning fyrir nám á bóknámsbrautum framhaldsskóla og *lista og tæknibrautin* miðar að skipulegum undirbúningi undir list- eða tækninám.

Til þess að geta boðið upp á þetta val í skóla af þessari stærð kennum við nemendum 9. og 10. bekkjar saman á brautunum og kennum áfangana sem á brautunum eru annað hvert ár. Nemendur 9. og 10. bekkjar geta einnig valið áfanga eftir ákveðnum reglum 2 stundir á viku á hvorri önn.

Tómstundir, heimanám og skólaakstur.

Nú í haust var farið af stað með tilraun í 7. og 8. bekk þar sem fléttað er saman námi, heimanámi og tómstundum. Markmið tilraunarinnar er að kenna nemendum að skipuleggja tímann að loknum skóla þannig að hann nýtist sem best og verði samfelldur. Nemendur í 7. og 8. bekk fá tvo heimanámstíma á viku á stundaskrá. Ef vel tekst til þá geta börn úr dreifbýli Rangárþings eystra verið búin að sinna tónlistarskóla, kórstarfi, íþróttum eða hverju einu sem þau taka sér fyrir hendur ásamt heimanámi á kristilegum tíma eftir samfelldan vinnudag t.d. kl. 17.

2.3 Aðdragandi þess að ákveðið var að fylgja þessu ferli við undirbúning viðbyggingar við Hvolsskóla.

Á fundi skólanefndar Hvolsskóla þann 30. ágúst 2001 var samþykkt að fela skólanefndarformanni og skólustjóra að kanna kostnað við að fá fagaðila til að gera rýmisáætlun fyrir skólann miðað við nemendafjölda.

Á fundi í skólanefnd Hvolsskóla 17. desember leggur skólustjóri Hvolsskóla Unnar Þór Bøðvarsson fram greinargerð um húsnæðisþörfina. Þar er staðfest að um verulegan húsnæðisvanda er að ræða. Eftir nokkrar umræður ákvað skólanefnd Hvolsskóla að fela Hróbjarti Hróbjartssyni arkitekt að gera þarfagreiningu á húsnæðisvanda Hvolsskóla.

Hróbjartur skilaði síðan greinargerð 22. 4. 2002 þar segir m.a. *“Skólinn er í dag um 1485 m², sem miðað við 197 nemendur er 7,5 m² á hvern nema. Reglugerð gerir ráð fyrir um 10 m² í tveggja hliðstæðna eða stærri skólum, en stærra rými í minni skólum. Óvissa er um hve stór Hvolsskóli megi vera á hvern nemanda. Meðfylgjandi áætlun gerir ráð fyrir að stærðin þurfi að vera 15,6 m² á nemanda.”*

Síðustu misseri hefur nemendum í Hvolsskóla fjölgað verulega, þeir voru 229 í október 2002. Fjölgun nemenda í Hvolsskóla er af tvennum toga. Annars vegar er um að ræða tilfærslu nemenda milli skóla í Rangárþingi eystra og hins vegar er um 7 til 8% fjölgun barna í skólahéraðinu á þessu ári.

Skólanefnd Hvolsskóla ákveður síðan á fundi sínum 2. maí s.l. að senda greinargerð Hróbjarts til þeirra sveitarstjórna sem standa að rekstri Hvolsskóla.

Á 5. fundi nýrrar skólanefndar í Rangárþingi eystra 22. ágúst er eftirfarandi tillaga samþykkt samhljóða *“Skólanefnd Rangárþings eystra, beinir því til sveitarstjórnar, að hefja þurfi undirbúning að viðbyggingu við Hvolsskóla nú þegar”*.

Málið er síðan á dagskrá í byggðaráði Rangárþings eystra 7. september 2002 þar sem eftirfarandi er bókað: *“Fyrirhuguð bygging við Hvolsskóla. Bréf skólustjóra er í framhaldi af samþykkt skólanefndar um að hefja undirbúning að viðbyggingu við Hvolsskóla. Byggðaráð leggur til að hafinn verði undirbúningur að hönnun viðbyggingar.”*

Fundargerð byggðaráðs frá 7. september er síðan á dagskrá sveitarstjórnar 12. september. Málum í fundargerðinni er vísað til afgreiðslu í sveitarstjórn. Byggðaráð boðar síðan til fundar í Hvoli miðvikudaginn 2. október en þar eru mættir Ágúst Ingi Ólafsson sveitarstjóri, Tryggvi Ingólfsson formaður byggðaráðs, Ólafur Eggertsson oddviti sveitarstjórnar, Haukur G. Kristjánsson byggðaráðsmaður, Unnar Þór Bøðvarsson skólastjóri Hvolsskóla, Elvar Eyvindsson formaður skólanefndar, Hróbjartur Hróbjartsson og Edda Þórsdóttir arkitektar.

Punktur frá fundi byggðaráðs Rangárþings eystra af fundinum í Hvoli 2.október s.l.

Eftirfarandi málefni voru rædd á fundinum (skrifað af Eddu Þórsdóttur arkitekt).

Núverandi staða skólans.

Fjöldi nemanda í dag er 229 og hefur fjöldi nemanda aukist um 8% bæði árið 2001 og 2002. Er hér bæði um að ræða nemendur sem komið hafa úr minni skólum úr nágrenninu og aðflutta nemendur .

Enn frekari aukning er fyrirsjáanleg á næstu árum sökum uppbyggingar á staðnum og breytinga í stjórnarháttum í kjölfar samruna sveitarfélaganna. Skólinn er þegar allt of lítill og hefur þó verið bætt við á síðustu árum u.þ.b. 500 m² í lausum kennslustofum.

Skólinn samanstendur nær eingöngu af kennslustofum og vantar sárlega samkomurými eða þvíumlíkt og leggja menn mikla áherslu á að hugað verði að þessu rými sérstaklega við hönnun framtíðarskólahúsnæðis.

Aldursskipting starfsfólks skólans er góð og það er almennur vilji og áhugi fyrir breytingum og nýhugsun í skólastarfinu.

Nýbyggingar.

Rætt var að framtíðarhúsnæði ætti að geta tekið við alls 400 nemendum á öllum námsstigum grunnskóla, en þessi stærð telst vera mjög hagkvæm rekstrareining.

Auk þess að koma fyrir kennslurýmum fyrir 400 nemendur er æskilegt að huga að sameiginlegri “miðju” í byggingunni þar sem allir nemendur skólans geta safnast saman í einu.

Æskilegt þykir að huga að samruna grunnskólans við tónlistarskólann bæði með hagkvæmni í rekstri í huga sem og hagræði fyrir nemendur grunnskólans.

Þarfagreining.

Í umræðu um þarfagreiningu nýja skólahúsnæðisins voru ræddar hugsanlegar leiðir. Annars vegar var hægt að fara hina hefðbundnu leið þar sem arkitektar ásamt sérfræðingum í skólamálum tilnefndum af skólastjórn og byggðaráði myndu útbúa slíka greiningu.

Hins vegar var spurningin að fara óhefðbundnari leiðir og nota til þess hið svokallaða Minnesota-módel eða Design Down. Hugmyndafræði þeirrar aðferðar felst í því að hugsa nútímalega og til framtíðar og vera óhræddur við að brjóta aldagamlar hefðir. Aðferðin felst í hópvinnu nokkurra vinnuhópa samsettum af fólki úr öllum stéttum og lögum samfélagsins sem boðið hefur verið að taka þátt þessu ferli. Hóparnir vinna sig í gegnum fyrirfram ákveðið ferli sem kallast “skrefin 12” og mun niðurstaða þessarar hópvinnu vera bæði hönnuðum og skólastjórn leiðarljós í hönnun og rekstri framtíðarskólans.

Var ákveðið að beita síðarnefndri aðferð og var þess farið á leit við arkitekta að þeir myndu kynna aðferðina fyrir starfsfólki skólans. En eftir nánari íhugun þótti enn betri hugmynd að halda opinn fund, eða íbúáþing, þar sem bæði framkvæmdir og vinnuaðferðir yrðu kynntar fyrir íbúum svæðisins. Ennfremur var ákveðið að þessi fundur skyldi fara fram í bókasafni skólans fimmtudaginn 31. október kl. 20.30. Féll það í hlut arkitekta og skólastjórnar að hafa með höndum undirbúning að þessum fundi.

Einnig er það í höndum sömu aðila að senda út boð til þeirra stofnana, félagasamtaka eða einstaklinga sem óskað er að eigi fulltrúa í þessu vinnuferli.

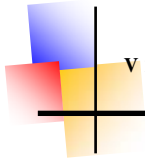
Arkitektar taka að öðru leyti að sér að skipuleggja og sjá um undirbúning varðandi sjálft ferlið, að útvega stjórnanda og fl.

Framkvæmd og tímasetningar.

Fjármögnun er ekki komin á hreint, en mikil áhersla var lögð á nauðsyn þess að hægt væri að skipta framkvæmdum niður í áfanga. Í lauslegri tímaáætlun er miðað við að Design Down ferlinu yrði lokið í desember.

Bygginganefndarteikningar skyldu unnar af heildarskipulagi skólans og var reiknað með að þær væru tilbúnar með vorinu. Útboðsgögn fyrir 1. áfanga ættu að geta legið fyrir um miðjan maí 2003. Gert er ráð fyrir að framkvæmdir hefjist í ágúst næstkomandi.

Þá ætti að vera hægt að taka 1. áfanga í gagnið í byrjun skólaársins 2004-2005.



3. Vinna hópa og niðurstöður:

Áður en hin eiginlega vinna hófst gerði Anna Kristín grein fyrir hugmyndafræðinni á bak við vinnuferilinn og hlutverki hópsins, sem var að móta áherslur í skólastarfi Hvolsskóla í tengslum við nýja byggingu. Hópnum var ætlað móta vettvang þar sem nám fer fram og tekur mið af þörfum barna, fjölskyldna þeirra, grenndarsamfélagsins og samfélagsins alls.

3.1 Framtíðarsýn:

Áður en vinna hófst voru allir í hópnum beðnir um að hugsa um einn þátt sem þeim fannst vera mikilvægastur í skólastarfi á Hvolsvelli. Þeir sem sátu saman við borð ræddu um það sem kom upp í hugann. Hvert borð gerði síðan grein fyrir niðurstöðum sínum sem voru skráðar. Eftirfarandi kom fram:

- ◆ notalegt umhverfi – gott andrúmsloft
- ◆ hlúð að einstaklingnum
- ◆ vellíðan allra
- ◆ heimilislegur skóli (vegna þess að nemendur koma langt að og geta ekki hlaupið heim)
- ◆ sveigjanlegur með tilliti til íþróttá og tómsundastarfs (vegna aðstæðna nemenda)
- ◆ allir fá tækifæri til að þroska sjálfan sig
- ◆ gott húsnæði (arkitektar í hópnum)
- ◆ endurskilgreina námshugtakið (hugsa verkgreinaþáttinn upp á nýtt)
- ◆ sjálfstætt hugsandi einstaklingar með tjáskiptin í lagi
- ◆ aukið vægi verknáms
- ◆ sjálfsöryggi
- ◆ námsgleði
- ◆ hæfni til samvinnu
- ◆ skapandi starf
- ◆ góður vinnuandi
- ◆ taka tillit til annarra
- ◆ sjálfsagi – kurteis
- ◆ nem. geti skipulagt tíma sinn
- ◆ efla frumkvæði
- ◆ útrýma einelti (enga eineltiskróka)
- ◆ staðblær skólans góður (allir hugsu til skólans hlýlega með stolti– þetta er skólinn minn)

3. 2 Námssamhengið

Námssamhengið vísar til þess umhverfis sem skólinn starfar í núna og til framtíðar. Í inngangserindi var fjallað um nokkrar af þeim breytingum sem börnin standa frammi fyrir á 21. öldinni samanborið við 20. öldina. Athygli var beint að námi, fjölskyldulífi og atvinnulífi. Bent hefur verið á það að ósamræmi sé á milli þess náms sem börnunum býðst í skólanum og þess sem þau eru að fást við í daglegu lífi. Til að brúa þetta bil er nauðsynlegt að greina á hvaða leið samfélagið er og hvaða kröfum börnin muni standa frammi fyrir að lokinni skólagöngunni.

Hópnum var skipt í þrennt og verkefnið var að átta sig á kostum, vandamálum, tækifærum og væntingum í stöðunni. Hver hópur var beðinn um að koma með hugmyndir um einn af þáttum námssamhengisins.

Verkefni:

Hópur 1 skyldi beina sjónum að **kostum og tækifærum** í stöðunni (með hliðsjón m.a. af Hvolsskóla, íslensku samfélagi, skólakerfinu á Íslandi, fjölskyldum í Rangárþingi eystra, menningu í þorpi / sveit og umhverfinu á Hvolsvelli

Hópur 2 var beðinn um að skoða **vandamál** í stöðunni á Íslandi, á Hvolsvelli og nágrenni, með hliðsjón af kennsluaðferðum, skipulagi skólastarfs, foreldrum, staðsetningu o.s.frv.

Hópur 3 fjallaði um **væntingar** til skólans okkar í Rangárþingi eystra.

Hópur 1 - kostir og tækifæri.

- ◇ nálægð
- ◇ lítið samfélag
- ◇ nemendafjöldi
- ◇ persónuleg kynni, foreldrar – kennarar – starfsfólk - nemendur
- ◇ tengsl við atvinnulífið – litlar fjarlægðir nemendur aldrei langt frá fjölskyldunni
- ◇ fjölbreytt búseta, þorp - sveit
- ◇ fjölmennningarlegt samfélag – nýbúar af nokkrum þjóðernum á staðnum
- ◇ nálægð við náttúruna og söguna (Njála)
- ◇ nálægð við höfuðborgina hæfileg ? (spurning hvort hún er hæfileg – of langt til að nenna að skreppa í bíó, en of stutt til þess að byggja upp eigið menningarlíf)
- ◇ engin einangrun – (ekki veðurfarsleg eða vegna fjarlægða)

kostir við íslenskt samfélag.

- ◇ fjölskyldu og vinatengsl sterk
- ◇ alþjóðlegt – opið samfélag
- ◇ nýjungagjörn
- ◇ sveigjanleiki (bóndi hringdi í skólann á mánudegi – nemendur fóru á miðvikudegi að tína gulrætur).

kostir og tækifæri í íslensku skólakerfi.

- ◇ ekki mikil miðstýring
- ◇ gefur tækifæri til sveigjanleika

Tækifæri til að efla tengsl við

- ◇ fjölskyldur, atvinnulíf

Kostir: gott veðurfar, engin umferðarljós, þögnin og norðurljósinn og lítið stress.

Hópur 2 - vandamál.

Hópurinn byrjaði á að breyta orðinu vandamál í **ögranir**.

- ◇ dreifðar byggðir (skólaakstur úr mörgum áttum)
- ◇ þrengsli í skólahúsnæði
- ◇ fábreytni í atvinnulífinu
- ◇ menntunarstig samfélagsins lágt (þ.e. fá störf í héraði þar sem krafist er mikillar menntunar)
- ◇ of litlar kröfur gerðar til menntunar í samfélaginu (ekki fjölbreyttar)
- ◇ verknám þarf að efla
- ◇ lélegir skólabílar
- ◇ mjög lélegt skipulag skólaaksturs
- ◇ nám, tómstundir, íþróttir og tónlistariðkun er miklu erfiðari í sveitum, (skipuleggja þarf þessa þætti í samhengi – heildstætt, skóli, heimanám, tómstundir, íþróttir)
- ◇ huga þarf að því hvort sveitarfélagið/skólinn geti sinnt framhaldsnámi fyrir nemendur grunnskólans eða nemendur 11. bekkjar
- ◇ akstur í FSU er erfiður fyrir nemendur og útilokaður fyrir sveitakrakka
- ◇ landbúnaðarsamfélag – jákvætt hugtak sem þarf að tengja betur inn í skólann
- ◇ bæta þarf aðstöðu bókasafns
- ◇ skólahúsnæðið þarf að vera sveigjanlegt fyrir mismunandi kennsluáferðir

Hópur 3 – væntingar til nýs skóla – nýrrar byggingar.

- ◇ úr skólanum komi heilsteyptir, samfélagshæfir einstaklingar
- ◇ námið fari fram á fjölbreytilegri hátt en hægt er í hefðbundinni skólastofu, með meiri hreyfingu
- ◇ okkur á að þykja vænt um skólann alltaf og mikilvægt að við séum stolt af honum (geta sagt með stolti í framtíðinni – þetta er skólinn okkar)
- ◇ áhugi og hæfileikar fái að njóta sín hjá hverjum einstaklingi
- ◇ skólinn sé aðlaðandi og opinn

Að hópvinnum lokinni var hver og einn beðinn um að skrifa niður á blað 8 mikilvægustu atriðin af ofantöldum. Þegar því var lokið átti hver og einn að gefa mikilvægasta atriðinu 5 stig, næsta 4 og svo koll af kolli niður í 1 stig.

Starfsfólk Hvolsskóla fór yfir listann frá hópunum og bætti við eftirfarandi atriðum:

- ◇ samstarf við leikskóla þarf að auka
- ◇ skóli fyrir alla
- ◇ tónlistarskólinn tengist skólanum
- ◇ hafa umhverfi skólans mjúkt – ekki glymjanda – ekki mikið gler og stál
- ◇ huga þarf vel að hljóðvist hússins
- ◇ skólinn er afar mikilvægur fyrir íþróttalífið – þegar skóli fellur niður detta niður mætingar á íþróttæfingar – tækifæri fyrir íþróttafélögin að tengja saman skóla og íþróttafélög.

Á fundi starfsfólksins var hver einstaklingur beðinn um að velja 2 atriði af listunum. Gefa öðru atriðinu 1 stig og hinu 2 stig.

Niðurstöður úr kosningum beggja hópanna eru sýndar í töflunni á næstu síðu.

Vinnuhópur Starfsfólk

áhugi og hæfileikar fái að njóta sín hjá hverjum einstaklingi	55	11	væntingar
úr skólanum komi heilsteypdir einstaklingar	32	15	væntingar
námið fari fram á fjölbreytilegri hátt en hægt er í venjulegri skólastofu. (með meiri hreyfingu)	29		væntingar
skipuleggja nám, heimanám, tómstundir, tónlistar og íþróttaiðkun í samhengi	21	4	ögranir
vera stolt af skólanum og þykja vænt um hann, stolt skólasamfélag	19	5	væntingar
persónuleg kynni, lítið samfélag, nemendafjöldi, sveigjanleiki, nálægð, tengsl við atvinnulífið	19	1	kostir og tækifæri
skólahúsnaðið þarf að vera sveigjanlegt fyrir mismunandi kennsluáðferðir	15	5	ögranir
efla tengsl milli skóla, fjölskyldna og atvinnulífs	7	1	kostir og tækifæri
þrengsli í skólahúsnaði	5		ögranir
fjölmenningarlegt samfélag	5	2	kostir og tækifæri
langur skólaakstur, lélegir skólabílar og skipulag aksturs	4	1	ögranir
skólanámskrá gefur möguleika til sveigjanlegs skólastarfs	4		kostir og tækifæri
nálægð við náttúruna og söguna	4	1	kostir og tækifæri
auka tengsl við fjölbrautaskóla	4	4	ögranir
kröfur samfélagsins til menntunar ekki miklar	4		ögranir
skólinn sé opinn og aðlaðandi fyrir ALLA	4	4	væntingar
þögnin og norðurljósin	2	1	kostir og tækifæri
fábreytni í atvinnulífi	2		ögranir
efla þarf verknám	2		ögranir
bæta þarf aðstöðu bókasafns	1		ögranir
fjölbreytt búseta – þorp - sveit		2	kostir og tækifæri
<u>Það sem bættist við og fékk stig hjá starfsfólki kemur hér fyrir neðan</u>			
þarf að bæta samstarf við leikskólann		2	væntingar
hafa umhverfi skólans mjúkt		1	

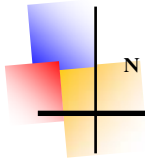
Samantekt á niðurstöðum beggja hópanna um námssamhengið leiddi eftirfarandi í ljós:

a. Samstarf við grenndarsamfélagið / umhverfið (123 stig)

	Stig	Flokkur
skipuleggja nám, heimanám, tómstundir, tónlistar og	25	ögranir
vera stolt af skólanum og þykja vænt um hann, stolt	24	væntingar
persónuleg kynni, lítið samfélag, nemendafjöldi,	20	kostir og tækifæri
efla tengsl milli skóla, fjölskyldna og atvinnulífs	8	kostir og tækifæri
auka tengsl við fjölbrautaskóla	8	ögranir
skólinn sé opinn og aðlaðandi fyrir ALLA	8	væntingar
fjölmenningarlegt samfélag	7	kostir og tækifæri
langur skólaakstur, lélegir skólabílar og skipulag aksturs	5	ögranir
nálægð við náttúruna og söguna	5	kostir og tækifæri
kröfur samfélagsins til menntunar ekki miklar	4	ögranir
þögnin og norðurljósín	3	kostir og tækifæri
fábreytni í atvinnulífi	2	ögranir
fjölbreytt búseta – þorp - sveit	2	kostir og tækifæri
bæta þarf samstarf við leikskólann	2	kostir og tækifæri

b. Einstaklingsmiðað nám / fjölbreyttir kennsluhættir (121 stig)

	Stig	Flokkur
áhugi og hæfileikar fái að njóta sín hjá hverjum einstaklingi	66	væntingar
námið fari fram á fjölbreytilegri hátt en hægt er í venjulegri skólastofu. (með meiri hreyfingu)	29	væntingar
skólahúsnæðið þarf að vera sveigjanlegt fyrir mismunandi kennsluaðferðir	20	ögranir
skólanámskrá gefur möguleika til sveigjanlegs skólastarfs	4	kostir og tækifæri
efla þarf verknám	2	ögranir

**c. Lífsleikni (47 stig)**

	Stig	Flokkur
úr skólanum komi heilsteyptir einstaklingar	47	væntingar

d. Húsnæði skólans (7 stig)

	Stig	Flokkur
þrengsli í skólahúsnæði	5	ögranir
hafa umhverfi skólans mjúkt	1	kostir og tækifæri
bæta þarf aðstöðu bókasafns	1	ögranir

3. 3 Námssamfélagið

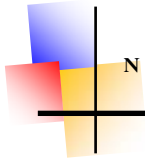
Í þessu skrefi er athygli beint að öllum þeim aðilum í samfélaginu sem tengjast skólastarfinu á einhvern hátt, þ.e. hverjum skólinn gæti þjónað.

Verkefni:

Allir voru beðnir að velta fyrir sér spurningunni um hverjum skólinn þjónaði eða gæti þjónað. Unnið var í einum hóp og eftirfarandi niðurstöður skráðar:

- ◇ nemendum (nemendum á öllum aldri, margs konar námskeið fyrir fólk á öllum aldri, endurmenntun, námskeið fyrir eldri borgara og margt fleira)
- ◇ kennurum
- ◇ arkitektunum
- ◇ foreldrum
- ◇ atvinnulífinu – út úr skólanum koma einstaklingar út í atvinnulífið, nemendur fara í heimsóknir, starfskynningar, starfsnám
- ◇ samfélaginu öllu – sem eins konar miðstöð, haldnar veislur, afmælisveislur, fermingarveislur
- ◇ öðrum starfsmönnum skólans – þ.e. allir sem starfa við skólann

- ◇ íþróttafélögum – fá aðstöðu í skólanum, setja upp auglýsingar, skipuleggja ferðir og fleira í samstarfi við skólann, íþróttakennarar skólans sjá um íþróttþjálfun, fundaraðstaða
- ◇ tómskundastarfi - félagsstarf á vegum skólans eða á annarra vegum með aðstöðu í skólanum
- ◇ tónlistarskólanum – allir nemendur 1. – 4. b. stunda forskólanám, tónlistarskólinn fær kennsluáðstöðu, æfingaaðstöðu
- ◇ leikskólanum – samstarf- fær lánuð tæki, nemendur leikskólans koma á leiksýningar eða í heimsóknir
- ◇ heilsugæslunni – upplýsingar til og frá heilsugæslu, samstarf í nemendaráði, aðstaða til að ná til stórra hópa, auglýsingaherferðir
- ◇ mannkyninu – þörf mannsins að læra, aðstaðan er í skólanum, tölvuaðstaða
- ◇ skólaskrifstofunni – vettvangur til að gera rannsóknir, leggja fyrir kannanir, stuðningsaðili við skólann
- ◇ kirkjunni, prestunum, trúfélögum, aðstaða til að koma saman, ná til nemenda í hóp, fermingarfræðsla, sálgæsla
- ◇ bókasafninu – starfskraftur til að lengja opnunartímann, samsteypusafn fleiri bækur til v. stærðar safnsins
- ◇ forvörnum – fræðsla
- ◇ nýbúum – nám og kennsla, tengiliður í skólanum við ýmislegt
- ◇ menningunni – húsnæði, leiklistarkennsla, tónlistarkennsla, kórstarf o.fl.
- ◇ kórum – aðstoð við ljósritun, fjölföldun, æfingaaðstaða, lán á hljóðfæri
- ◇ símenntun – aðstaða til náms, aðgangur að tölvukerfi, aðgangur að verkfærum, kennarar skólans skipuleggja námskeið
- ◇ ökunemum - húsnæði – kennari
- ◇ eldri borgurum – húsnæði, tölvukerfi, verkfæri, kennarar, bækur
- ◇ lögreglunni– ökuskóli, fræðsla til barnanna allra í einu, kynningar
- ◇ listamönnum – heimsóknir í skólann, koma list sinni á framfæri, lán á aðstöðu
- ◇ félagasamtök – fundaraðstaða – aðgangur að tækjum og tólum, ljósritun
- ◇ almannavarnir – skólinn er miðstöð almannavarna í samfélaginu
- ◇ skólanefnd og sveitarstjórn – góður skóli stolt sveitarfélagsins, jákvætt fyrir sveitarstjórn, fundaraðstaða, lán á tölum, öðrum tækjum
- ◇ Birgjum – selja vörur til skólans – Hitaveita Rangæinga, Rarik og fleiri
- ◇ framhaldsskólum – tækifæri til að koma upplýsingum til grunnskólanemenda, framhaldsskólanemar oft í hljómsveitum sem spila á skólaböllum, auglýsa skólana sína
- ◇ sálgæsla – aðgangur að menntuðu fólki, aðstoð þegar upp koma erfiðleikar, eftirlit, eftirfylgni
- ◇ hjálparstofnanir – nemendur safna oft fyrir hjálparstofnanir, fræðsla – ná til margra í einu – auglýsingar



3.4 Námsvæntingarnar

Markmið með námi nemenda, námsvæntingarnar segja til um hvað við viljum að komi út úr náminu:

a) Hvað við lofum nemendum að þeir fái út úr náminu fyrir orku sína og þann tíma sem þeir verja til námsins.

b) Hvað við lofum samfélaginu að fáist fyrir framlög þess.

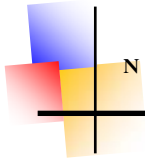
Æskilegt er að námsvæntingar:

- Mæti væntingum hagsmunaaðila alls skólasamfélagsins bæði innan og utan skólans.
- Taki mið af öllum „nemendum“ skólans, sbr. umræðu um námssamfélagið.
- Fjalli um allar hliðar lífsins - starf, fjölskyldu og samfélag.
- Beini augum að öllum sviðum mannlegrar færni (sbr. t.d. kenningar um fjölgreind).
- Fjalli á skýran hátt um árangur og viðmið.
- Búi nemendur undir að verða frumkvöðlar í því að bæta stöðugt samfélagið.
- Leggi fram sinn skerf til að skilgreina hvað hágæðamenntun er - sem inniber ögranir og tækifæri.
- Setji markmið sem gilda fyrir alla nemendur (t.d. án tillits til aldurs, kyns, félagslegrar stöðu, kynþáttar eða menningar).
- Hafi gildi fyrir símenntun allt lífið.

Verkefni:

Unnið var í þremur hópum þar sem leitað var svara við eftirtöldum spurningum: Hverjar eru helstu áskoranir sem mæta okkur í vinnu, fjölskyldulífi, grenndarsamfélagi, persónulegu lífi við upphaf 21. aldarinnar?

Á grunni þessara áskorana, hvað væntum við að komi út úr námi nemenda í skólanum okkar? Hvað eiga nemendur að geta, meta og vita?



Hópur 1. Vinnan

- ◇ krafa um endurmenntun alltaf meiri og meiri
- ◇ sveigjanleiki og aðlögunarhæfni
- ◇ sérhæfni – tengist ekki bara sérnámi heldur líka sérhæfni í atvinnulífinu
- ◇ krafa um lengra framhaldsnám
- ◇ markaðshæfni
- ◇ nemendur geri raunhæfar væntingar til lífsins (þar með talið atvinnulífs og launa, lífi ekki í einhverri sýndarveröld)
- ◇ að greina hismið frá kjarnanum

Nemandi þarf að kunna:

- ◇ að ala upp börn
- ◇ fara með peninga
- ◇ ábyrgð gagnvart vinnu, vinnuveitanda og vinnufélögum

Nemandi þarf að vita:

- ◇ að hann veit ekki "neitt" (að kunna að afla sé upplýsinga) (góður skóli útskrifar nemendur sem gera sér grein fyrir að þeir þurfa að læra meira)
- ◇ raunhæft sjálfsmat

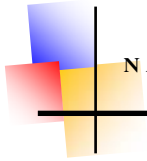
Út úr skólanum komi:

- ◇ heilsteyptur samfélagshæfur einstaklingur (má vera alveg ómögulegur heima hjá sér en verður að kunna að elda "1944")

Hvernig tekst skólanum að gera nemendur fróðleiksfúsa?

Hópur 2. Fjölskyldan – persónulega lífið.

- ◇ samræming vinnutíma skóla og atvinnu
- ◇ ekki íþyngja heimilinu með of miklu heimanámi – tími fjölskyldunnar er dýrmætur
- ◇ krafa um meiri tengsl fjölskyldunnar við skólann – meiri þátttöku í skólastarfi
- ◇ mörg áreiti – eiturlyf – alls konar neyslutilboð – tíska
- ◇ fjölskyldan er markhópur verslunar og afþreyingariðnaðarins
- ◇ fjölbreytilegt fjölskylduform – áskorun að missa ekki ræturnar þrátt fyrir það
- ◇ í persónulega lífinu eru tækifæri til að láta draumana rætast



Nemendur eiga að geta

- ◇ valið rétt
- ◇ kunna að vinna
- ◇ skipulagt tíma sinn
- ◇ borið ábyrgð

Nemendur eiga að meta:

- ◇ eigin getu
- ◇ eignir annarra og sínar eigin
- ◇ mikilvægi
- ◇ heilbrigða lífshætti

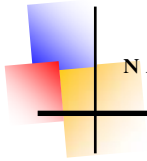
Nemendur eiga að vita:

- ◇ hvar og hvernig þeir nálgast fróðleik
- ◇ og hafa færni til að afla og nálgast fróðleik

Hópur 3 – grenndarsamfélagið.

- ◇ efla nýsköpunarkennslu
- ◇ kynna umhverfið, - sögu, náttúru, sérkenni
- ◇ að út komi fjölbreytilegir einstaklingar sem sýna frumkvæði
- ◇ við viljum skapa metnað, væntumþykju og stolt fyrir grenndarsamfélaginu
- ◇ þarf að vera sívirk endurmenntun starfsfólks sem snýr að breyttum áherslum
- ◇ efla sjálfsvirðingu og virðingu fyrir umhverfi og einstaklingum
- ◇ siðvitund og siðferðiskennd þarfnast eflingar
- ◇ það þarf að aðlaga skólastarf að samfélagi nútímans
- ◇ auka lífsleikni í gegn um allt nám
- ◇ hægja á hraðanum og sía út það sem er gott
- ◇ sýna nemendum að það er líf á Suðurlandi (dæmi um starfskynningu – nánast allir nemendur 10. bekkjar fara nú í starfskynningu til Reykjavíkur – hvers vegna ekki nær heimaslóðum)
- ◇ vantar meiri jákvæða kynningu frá atvinnulífinu

Nemandi sem útskrifast á:



- ◇ að vera fær um að velja og hafna

Starfsfólk skólans vann í þremur hópum að því að skilgreina hvað nemendur ættu að geta, vita og meta að lokinni skólagöngu.

Hópur 1

Hvað eiga nemendur að geta:

- ◇ lesið, skrifað, reiknað
- ◇ lært
- ◇ hugsað, rökstutt
- ◇ unnið sjálfstætt
- ◇ unnið með öðrum
- ◇ tjáð sig
- ◇ hlustað
- ◇ aflað sér upplýsinga
- ◇ tekist á við lífið (á heiðarlegan hátt)

Hópur 2

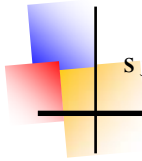
Hvað eiga nemendur að vita:

- ◇ lesa, skrifa, reikna
- ◇ lífsleikni
- ◇ vita af tilveru annarra
- ◇ vitneskju um markmiðssetningu og hvernig maður nær þeim/henni

Hópur 3

Hvað eiga nemendur að meta:

- ◇ gott sjálfsmat
- ◇ meta hvern einstakling eins og hann er
- ◇ bera virðingu fyrir skoðunum annarra



- ◇ meta nánasta umhverfi
- ◇ meta fjölskylduna
- ◇ hafa þörf og vilja til að afla sér meiri menntunar
- ◇ meta og virða náttúruna
- ◇ meta og virða fjármuni – fari ekki bara í bankann til að ná í peninga til að kaupa sér nýjan bíl án þess að vera búin að hugsa fyrir framhaldinu
- ◇ meta og þekkja – eigin skoðanir
- ◇ meta rétt og rangt

3.5 Sjóarmið nemenda

Á milli funda leituðu kennarar úr hópnum álits nemenda í Hvolsskóla og Leikskólanum Örk álits á því hvernig skóla þau vildu. Kennarar völdu sjálfir spurningar sem þeir töldu að höfðaði til síns nemendahóps.

Nemendur 7. bekkjar svöruðu spurningunni:

Hvað vill maður læra í skóla?

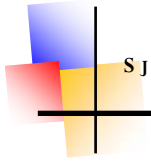
- ◇ horfa á sjónvarp
- ◇ laga bíla/tæki
- ◇ stærðfræði
- ◇ læra verklega
- ◇ verklegt er skemmtilegra
- ◇ læra um kynþáttafordóma
- ◇ læra arkitektúr
- ◇ fá tíma til að bæta sjálfsmyndina
- ◇ læra um öll dýr
- ◇ kynfræðsla
- ◇ læra að byggja
- ◇ handboltavöll
- ◇ belginn aftur
- ◇ stökkbretti fyrir hjól
- ◇ læra fyrstu hjálp
- ◇ fjallaferðir
- ◇ ferðalög
- ◇ jógúrtís
- ◇ gossjálfsala
- ◇ opnar tölvustofur
- ◇ gókart braut
- ◇ bílasmíði
- ◇ fræðslumyndir



- ◇ stækka íþróttalóð
- ◇ slétta fótboltavöllinn
- ◇ hjólabraut til þess að maður geti hjólað í frímínútum
- ◇ kenna barnapössun

Nemendur 8. bekkjar svöruðu spurningunni: **Hvernig lærir nemandi best?**

- ◇ sólin skíni ekki í augun á manni
- ◇ hlýlegt umhverfi
- ◇ þægileg húsgögn
- ◇ teppagólf/parketgólf
- ◇ hljóðeinangraðar stofur, sérstaklega tónlistarstofan
- ◇ fara út fyrir skólastofuna
- ◇ leiktæki/leiksalur
- ◇ mega leika sér inni í íþróttahúsinu í frímínútum
- ◇ belgur settur upp aftur
- ◇ fleiri tölvutíma
- ◇ fleiri leiki í tímum
- ◇ fjölbreyttari greinar
- ◇ byggja kofa
- ◇ stytta skólann um 2 klst.
- ◇ sofa í frímínútum
- ◇ ekki fara mikið á milli stofa
- ◇ góð loftræsting
- ◇ líflegt umhverfi
- ◇ nemendur máli sjálfir veggina
- ◇ þægileg lýsing/ljós
- ◇ góðir kennarar
- ◇ hitalagnir í gólfinu
- ◇ ferðatölvur
- ◇ hafa frítíma
- ◇ handboltavöllur
- ◇ spilavíti
- ◇ sprangið
- ◇ bifvélavirkjun
- ◇ einhæfni er of mikil
- ◇ meiri tónlist



- ◇ meira val
- ◇ ekki læsa stofum í frímínútum

Nokkrir nemendur úr 2. 4. og 5. bekk, þ.e. (þeir sem voru í heimilisfræði svöruðu spurningunni). **Hvernig ætti skólinn að vera?**

2. bekkur

- ◇ góðir kennarar – skamma ekki
- ◇ koma með nammi / leikföng
- ◇ má leika sér
- ◇ frjálsir tímar langir, til að leika sér (4 klst)
- ◇ langar frímínútur
- ◇ skemmtilegt
- ◇ meiri matreiðsla
- ◇ stærri stofu
- ◇ leikhorn – dót – spil – dúkkur – tölvur – playmo – vatn – sand
- ◇ sjá inn í kennarastofuna
- ◇ koma með pizzu í skólann
- ◇ meiri leiktæki, rólur, rennibraut,
- ◇ fleiri kastalar
- ◇ fleiri vellir fyrir fótbolta
- ◇ fiskabúr eða dýr
- ◇ skólinn á að vera eins og hann er
- ◇ stærðfræði
- ◇ gaman saman
- ◇ fleiri límmiða

4. bekkur

- ◇ 2 hæðir – ekki útistofu – 3 hæðir
- ◇ rafmagnsyddari
- ◇ þykka veggi
- ◇ hurðir á stofum
- ◇ flott leiktæki á skólalóð
- ◇ belg



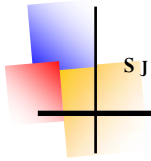
- ◇ stærri fótboltavöll – 2 velli – slétta bolta
- ◇ geymsla í borðinu
- ◇ nýir tölvuleikir
- ◇ ný hljóðfæri
- ◇ rafmagnsgítar
- ◇ rúllustóla á hjólum
- ◇ íþróttahús fast við skólann

5. bekkur

- ◇ stærra leiksvæði / fótboltavöll / laga völlinn
- ◇ vantar belg
- ◇ ný mörk
- ◇ rólur
- ◇ vegasalt
- ◇ fleiri skólastofur
- ◇ betri borð og stóla (upphækkuð)
- ◇ stærri stofu / meira rými / sjónvarp / vídeó / heimabíó / DVD / tölvur
- ◇ fleiri frjálsa tíma til að leika sér, rafmagnsbíl, einkabolta fyrir alla bekki / ekki banna tyggjó
- ◇ eina eldavél á mann
- ◇ stærri matsal
- ◇ ekki borga matinn
- ◇ oftari í fótbolta
- ◇ oftari í fimleika (fyrir stelpur)
- ◇ halda bekkjarkvöld einu sinni í mánuði eða oftari
- ◇ dótadagar
- ◇ læra töfrabrogð
- ◇ betri klukkur

Hugmyndir nemenda 1. og 2. bekkjar um draumaskólann:

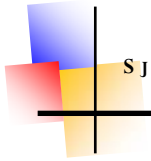
- ◇ alltaf að horfa á spólu
- ◇ alltaf að læra Viltu reyna (stærðfræði en það var stærðfræði í tímanum á undan)
- ◇ föndra
- ◇ læra allt um sund
- ◇ langar frímínútur
- ◇ fá að velja það sem við lærum
- ◇ hafa skólann eins og hann er



- ◇ hafa dýr inni
- ◇ alltaf íþróttir
- ◇ alltaf frjálst
- ◇ hafa húsdýragarð
- ◇ lesa skemmtilegar bækur
- ◇ stuttan skóladag
- ◇ fara heim þegar við viljum
- ◇ blanda meira saman stórum og litlum nemendum
- ◇ mála skólann bláan
- ◇ hafa stóra glugga
- ◇ kennararnir eiga að vera góðir og aldrei að skamma
- ◇ kennararnir eru góðir eins og þeir eru
- ◇ nemendurnir eiga að vera góðir

Fjögurra og fimm ára börn í Leikskólanum Örk svöruðu spurningunni: **Hvernig vilt þú hafa skólann þinn?**

- ◇ bláan
- ◇ rauðan
- ◇ marglitaðan
- ◇ rólur
- ◇ sandkassa
- ◇ rennibraut, stóra sem nær yfir kastalann
- ◇ dót
- ◇ bækur
- ◇ kerti
- ◇ stóran kastala
- ◇ kodda og teppi
- ◇ kofa
- ◇ borð
- ◇ stóla
- ◇ alls konar glugga – þríhyrninga og svoleiðis
- ◇ dýnur
- ◇ playmodót
- ◇ fataklefa
- ◇ útvarp
- ◇ þak
- ◇ blóm



- ◇ hægt að smíða
- ◇ marga dótagíraffa
- ◇ regnhlífar
- ◇ kubbar
- ◇ lampa
- ◇ vörubíla úti og inni
- ◇ töflu til að skrifa á
- ◇ filadót
- ◇ alls konar dót
- ◇ blómaspennur
- ◇ penna
- ◇ bækur til að skrifa í
- ◇ myndir

10. bekkur

Þrír nemendur úr 10. bekk Hvolsskóla höfðu verið í starfskynningu hjá VA – Arkitektum ehf. milli 1. og 2. fundar hópsins. Þeir fengu verkefni að vinna úr:

1. Hvar á viðbygging að tengjast núverandi skóla?
 - a) austan?
 - b) vestan?
 - c) sunnan?
 - d) ekki tengjast?
 - e) eitthvað annað?

2. Hvernig andrúmsloft á að vera í nýja skólanum?
 - f) heimilislegt?
 - g) skrifstofulegt?
 - h) verksmiðjulegt?
 - i) fínlegt?
 - j) eitthvað annað?

3. Hvað á að vera helsta útlitseinkenni skólans?
 - k) látleysi
 - l) glæsileiki
 - m) virðuleiki
 - n) eitthvað annað

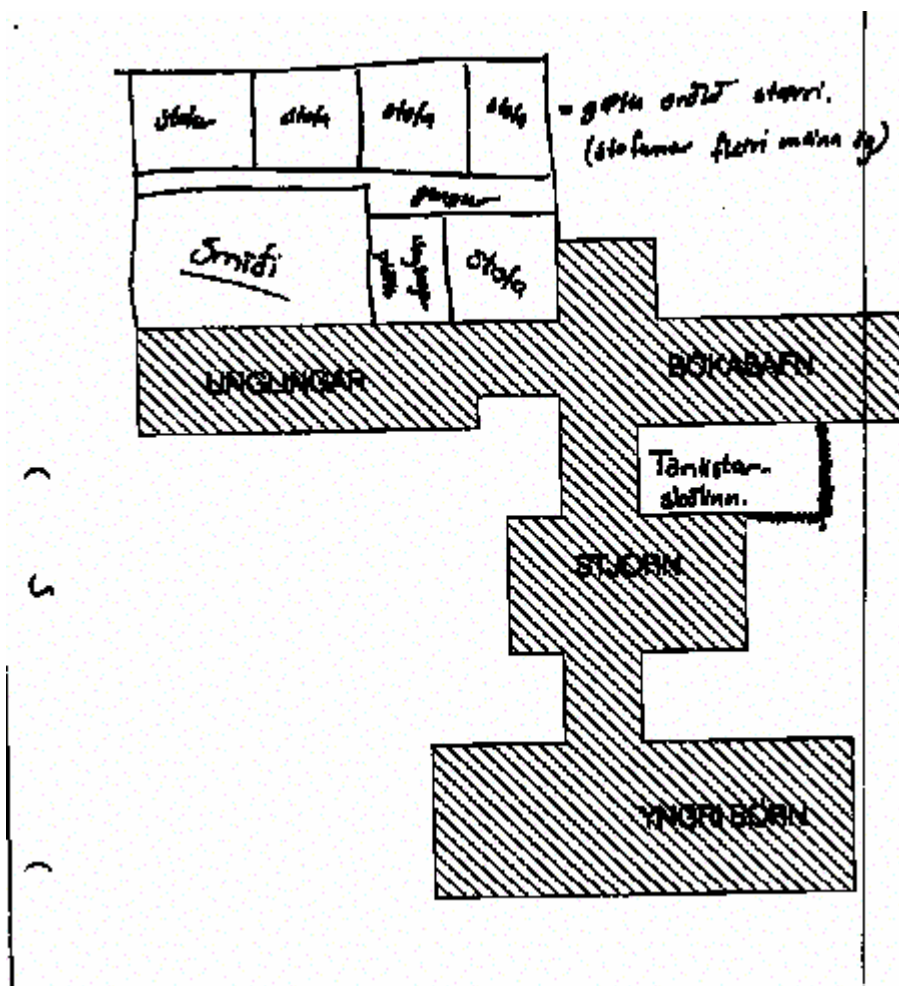
4. Hvaða rými/svæði á að vera sem næst miðju nýja hluta skólans?



5. Hvað er mikilvægt að ekki gleymist að gera ráð fyrir í nýbyggingunni en gæti hugsanlega gleymst?
6. Í hvernig herbergi/stofu/sal/rými er þægilegt að læra?

Þau voru beðin um að teikna staðsetningu og hugsanlega lögun inn á uppdrátt. Nýbyggingin gæti verði helmingi stærri en yngri-barna-álman. Svörin fylgja hér á eftir.

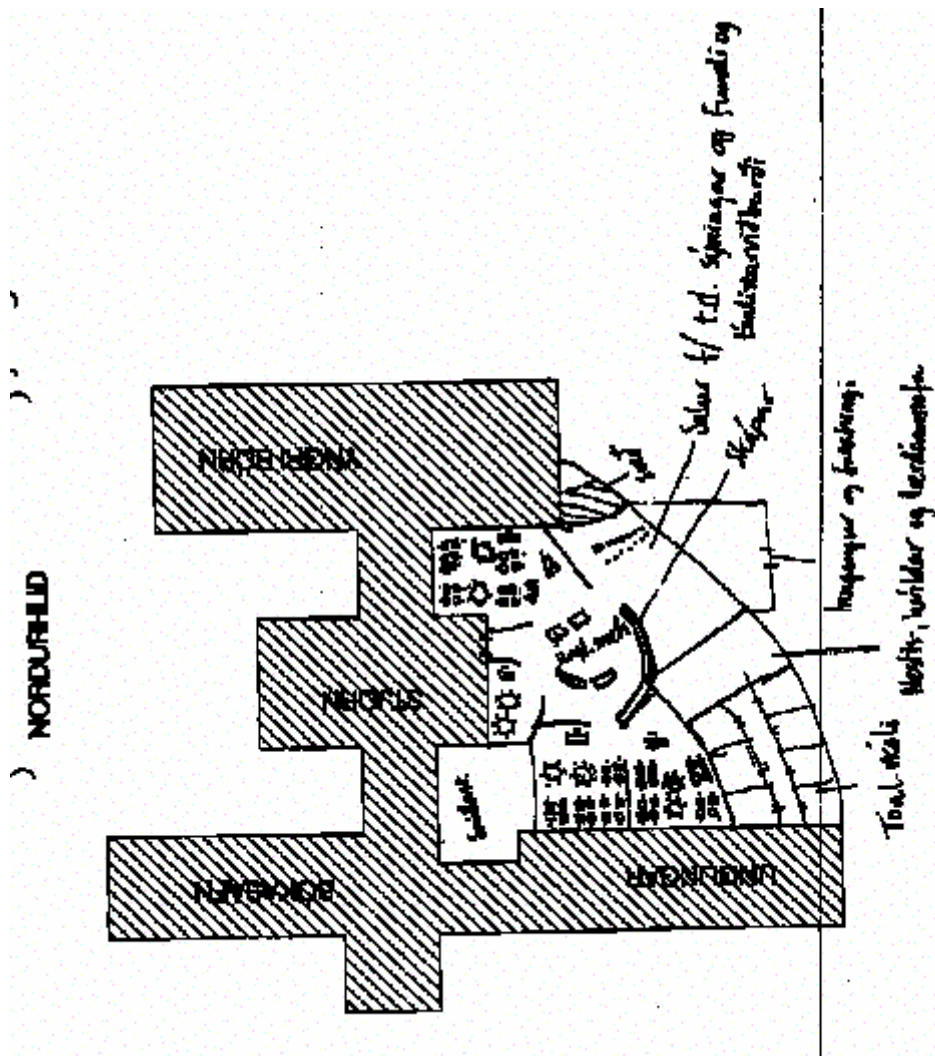
Svar 1:



1. vestan – þar sem bráðabirgðahúsin eru. Þar er fínt pláss og góð staðsetning. Tónlistarskólinn gæti komið einhvers staðar nálægt skólanum. viðbyggingin er bara uppástunga. Í unglingsplássinu gætu verið sófar, billjarðborð og tónlist (græjur).
2. heimilislegt og gott (hlýlegt)

3. virðulegt og bara cool!!
4. svæði fyrir unglunga til að hanga í og gera eitthvað skemmtilegt
5. að allir fái pláss við sitt hæfi (skápur til að geyma bækur í sem ekki þarf að nota í heimalærdóm) (gert ráð fyrir þeim)
6. í stofu sem er helst ekki of kalt í (stóru svæði) og þar sem vinnufríðurinn er góður. (skáparnir í ganginum, þeir sem vilja hafa skápa – dæma um hvar þeir verða staðsettir).

Svar 2. Teikning.



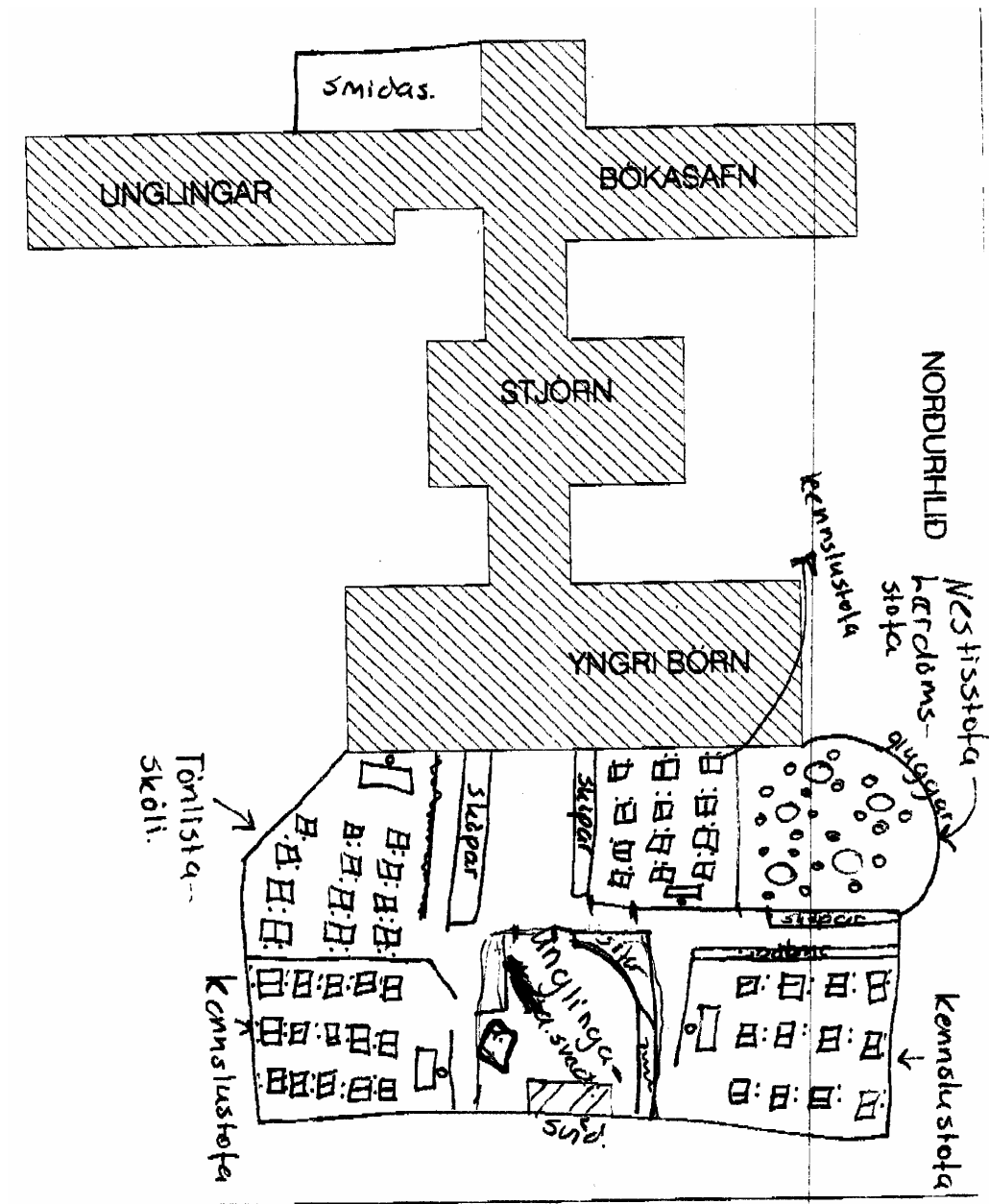
1. sunnan
2. heimilislegt, frjálst og samt virðulegt
3. glæsileiki, frumleg og skemmtileg bygging sem allir taka eftir. Hlýleg bygging og



nútímaleg

4. afþreyingarsvæði fyrir unglunga í frímínútum. Þar væri líka sjoppa þar sem selt er nesti
5. flott og rúmgott pláss fyrir unglunga. Skápar þar sem hægt er að geyma bækur o.fl.
6. í björtu og opnu rými. Ekki þessi hefðbundna skólastofa með nákvæmri uppröðun borða og stóla.

Svar 3. Teikning



1. austan, af því þar er nóg pláss.
2. frekar heimilislegt og hlýlegt. Opið með fleiri gluggum svo það verði bjartara.
3. það á að vera hlýlegt og virðulegt
4. svæði fyrir unglinga og nestissvæði þar sem hægt er að gera eitthvað skemmtilegt í frímínútum
5. að setja skápa fyrir dótið okkar svo við þurfum ekki að burðast með bækurnar heim. Þar sem við getum geymt nestið okkar. Og það verði nóg pláss fyrir alla.
6. Í herbergi sem er hlýlegt og ekki kalt, þar sem eru þægilegir stólar og þar sem er meiri vinnufriður.

3.6 Námsvarðan

Námsvarðan dregur athyglina að því sem er sérstakt við skólann. Varðan vísar alveg sérstaka leið sem hefur sín sérstöku sérkenni. Námsvarðan er vegvísir á námsleið, henni er ætlað að:

- vísa á það sem er sérstakt við skólann
- vera auðkenni og ímynd skólans
- veita skólastarfinu anda og orku, tiltrú, tryggð og samstöðu
- tengja saman og endurspegla leiðarljós, framtíðarsýn og gildi skólans
- vera auðskiljanleg öllum
- vera samofin eða tengjast öllu skólastarfinu
- vera í samræmi við niðurstöður okkar um námssamhengið (fyrsta skrefið í ferlinu)

Námsvarðan á að vera í samræmi við fyrri vinnu hópsins, skólastarf eins og það er núna og vilja nemenda.

Námsvarðan getur birst í:

- ⇐ merki (logo)
- ⇐ orði
- ⇐ mynd
- ⇐ sögu
- ⇐ setningu og svo frv.

Verkefni:

Allir hópar voru beðnir að hugsa hvað þeim fyndist að ætti að vera sérstakt við skólann hér. Fyrst átti hópurinn að setja hugmyndir sínar fram í orðum sem allir gætu verið sammála um og síðan á táknrænan hátt með mynd.

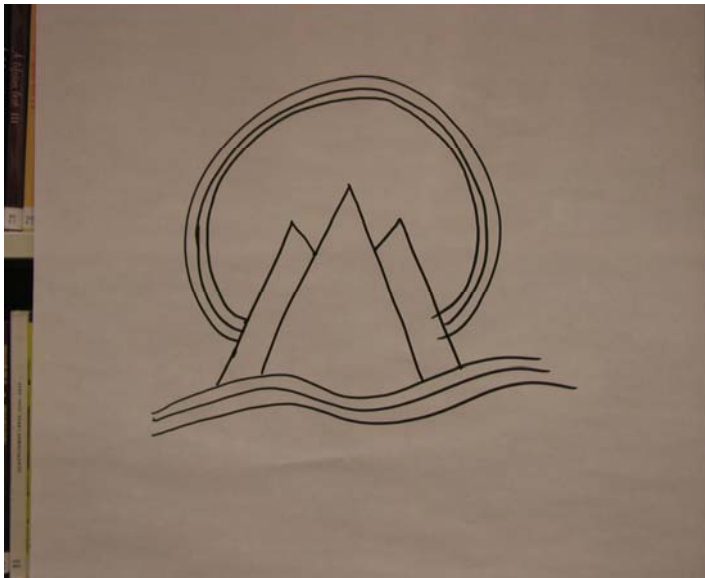
Hópur 1.

Í þessum hóp kom fjallið Þríhyrningur upp í umræðunni og hafði áhrif á framhaldið, niðurstaðan varð þrjú meginstef:

1. náttúran – sagan – atvinnulífið
2. einstaklingurinn – samfélagið – umhverfið
3. fjölbreytni – blöndun – sveigjanleiki

áhersla á að gera einstaklinginn sterkan, einstaklingurinn virka vel í umhverfinu, hér er fólk af mörgum þjóðernum, blönduð byggð (dreifbýli, þéttbýli), halda í sérkenni.

Hópurinn útfærði hugmyndir sínar í tveimur myndum.



Mynd 2

- þrír þríhyrningar –
tákn vискunnar og þarf að
fjallanna (náttúrunnar),
þrír sveigar tákna o k k a r
samfelluna og
samfélagið, öldurnar -
bylgjurnar tákna
upplýsingastreymið og
sveigjanleikann.

Mynd 1

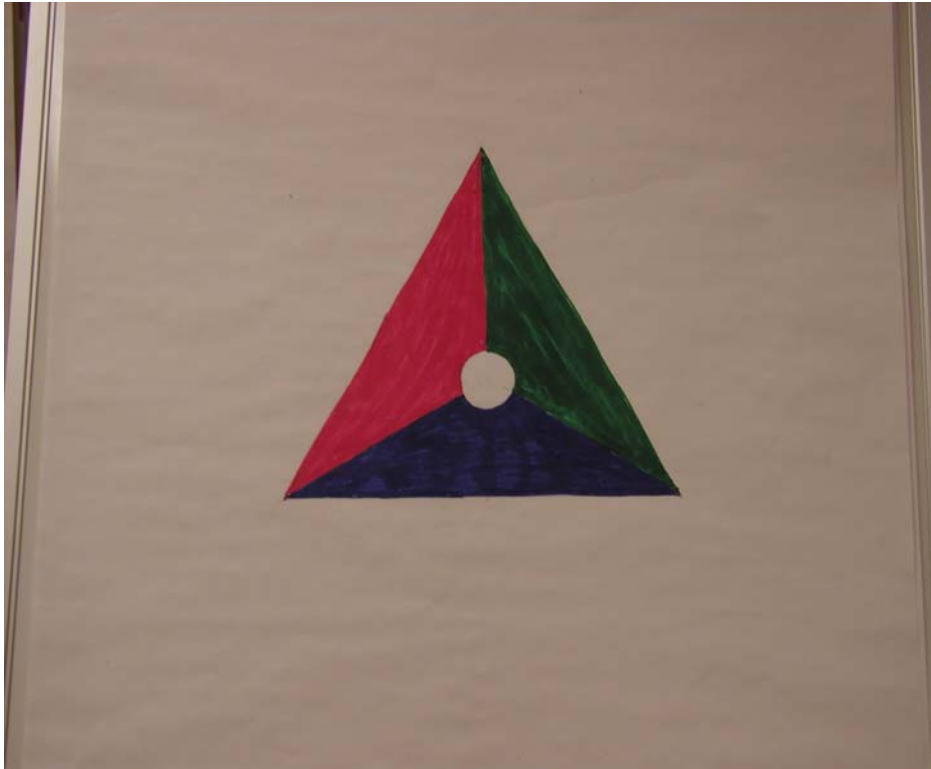
–gláðir nemendurnir
teygja sig eftir vискunni
– þríhyrningur tákn
vискunnar, öldurnar
t á k n a
upplýsingastreymið í
s a m f é l a g i n u o g
sveigjanleikann.



Hópur 2.

Þríhyrningur - náttúran – fjallahringurinn – völlumurinn, græni liturinn, landbúnaðurinn

- ◇ - þjóðsögur – fornsögur – Njála – Giltrutt, ljóð.
- ◇ - tónlist – myndlist – leiklist (tjáning í skóla)
- ◇ - einstaklingurinn í miðju þríhyrningsins.



Útskýring á mynd.

Þríhyrningur –hvítur hringur í miðjunni sem táknar einstaklinginn, þrjár mismunandi litir þríhyrningar:

listir og menning– rauði þríhyrningurinn vinstra megin , blár þríhyrningur neðst - sagan, grænn þríhyrningur hægra megin - völluminn.

Hægt að sjá út úr þessu þrjá þríhyrninga. Getur snúið hvernig sem er – hefur enga staðsetningu í tilverunni. Sáú þetta fyrir sér hangandi í loftinu þegar inn í skólann er komið – t.d. glerlistaverk.

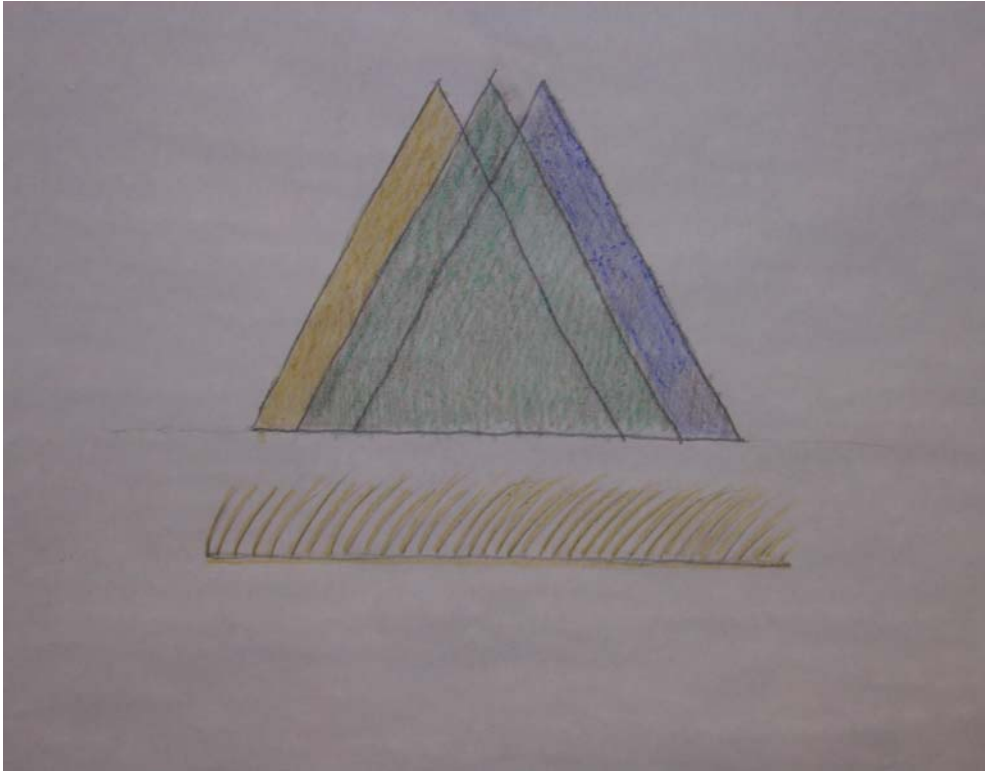
Hópur 3.

- ◇ umgjörðin í kringum skólann – fjallahringurinn – flatlendið – fjallið Þríhyrningur
- ◇ sagan – Njáluslóð.
- ◇ - einstaklingurinn – hlúð að einstaklingnum hér, litlu skólarnir fyrst, hugsað um hvern og einn þegar nemendur koma hingað í Hvolsskóla (dæmi:

valbrautir í Hvolsskóla).

- ◇ - þorpið/ sveitin – þorpararnir eiga rætur sínar í sveitinni í kring. Tengslin mjög sterk.

Svo syngja allir saman: Fyrr var oft í koti kátt.



Útskýring á mynd.

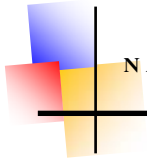
Kornakurinn tengist við samfélagið, mismunandi einstaklingar, kornið svignar undan austanáttinni en bognar ekki.

Litirnir – gult kornið og ysti þríhyrningurinn tákna vísuna, grænn þríhyrningur í miðjunni – gróandann og blár þríhyrningur hægra megin - tjáningu og listir.

Við höfum jafn mikið fram að færa og aðrir. Þrír þríhyrningar hver upp af öðrum, vísun í gamla burstabæinn og líka fjöllin.

Þar af leiðandi vísun í náttúruna og söguna.

Á fundi starfsfólks voru allir beðnir að hugsa í hljóði í nokkrar mínútur, um hvað honum eða henni finnst vera sérstakt við skólann eða eigi að vera það. Síðan ræddi fólk við borðfélaga sína og kom sér saman um þau atriði sem skipta máli.



Hópur 1

- ◇ jákvætt viðhorf
- ◇ lifandi skólastarf
- ◇ einstaklingsvænt/ einstaklingshollt fyrir alla sem koma að skólanum

Hópur 2

- ◇ samheldni
- ◇ lífsgleði
- ◇ tillitssemi

Hópur 3

- ◇ **ESSS** – Einstaklingurinn – sjálfstæði – sjálfsvirðing - sjálfsöryggi

Hópur 4

- ◇ bætt samstarf og samþættingu meðal kennara og starfsfólks
- ◇ vera samstíga
- ◇ gagnkvæm virðing og væntumþykja allra

Hópur 5

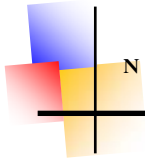
- ◇ fjölmennningarleg samþætting – voru að tala um samstarf, samvinnu og samheldni, ræddu í því sambandi um samvinnuhreyfinguna en ákváðu að nota samheldni
- ◇ skólinn á að vera menningarlegur suðupottur- félagsmiðstöð, tónlistarskóli, leikskóli, fjölbrautarskóli, nám- menning – tómsundur, menningarsmiðja. Fólki af erlendu bergi brotið tengist þessu líka.

Hóparnir allir uppteknir af einstaklingnum, samstarfi og samþættingu, umhverfið kemur upp hjá hópi 5.

Þá voru kynntar niðurstöður frá vinnuhópnum og skoðaðar teikningar frá þeim.

3.7 Námsferlið – skipulagið.

Námsferlið og námsskipulagið eru í raun tvö skref. Tímans vegna var þó ekki unnið með námsferlið sem gæti verið útfærsla á völdum þætti úr námsvæntingum. Heldur var haldið



beint í námsskipulagið, þar sem fjallað er um hvernig getum við skipulagt skólastarfið til að ná sem bestum árangri með vísan í námsvæntingar okkar. Rætt um hvort hið hefðbundna skipulag væri endilega það besta til að ná árangri, hvers vegna við stillum alltaf upp eins, 1 kennari með 20 – 28 nemendur.

Hverjar eru ástæðurnar fyrir því að alltaf er leitað í sama farið þrátt fyrir þrýsting um annað. Mikilvægt er að hugsa um hvernig byggingin örvar nemandann til náms, hvað í umhverfinu getur aukið fjölbreytnina.

Verkefni:

Hvernig þarf skólastarfið að vera til þess að ná því fram sem við viljum að börnin okkar fái út úr skólagöngunni? Unnið var í fjórum hópum þar sem hver hópur vann með eitt af eftirtöldum verkefnum:

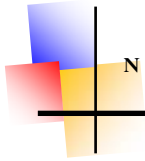
Ræðið atriði varðandi:

- (1) Tíma nemenda – skipulag stundaskrár og námsferils.
- (2) Nemendur og starfsmenn.
- (3) Námsumhverfið, þ.m.t. tæknina.
- (4) Ákvarðanatöku.

Hópur 1. Tími nemenda – skipulag stundaskrár og námsferils

- ◇ á grunnskólinn endilega að vera fyrir 6 – 16 ára.
- ◇ nemendum gefist kostur á að ljúka grunnskólanum fyrr
- ◇ sveigjanleiki á byrjun í grunnskóla – samstarf við leikskólann
- ◇ skólaárið of langt, sérstaklega að vori komin þreyta í kennara og nemendur
- ◇ samþætting námsgreina mikilvæg t.d. heimilisfræði og stærðfræði
- ◇ kannski væri heppilegra að vera með lengri námslotur og yfirfærslu á daglegt líf
- ◇ flétta betur inn í stundaskrá tónlistariðkun, íþróttir, tómstundir og heimanám (þjálfun í sjálfstæðum vinnubrögðum)

Útfærsla á námi sjá teikningu. Nemandinn ráði dálítið meira sjálfur hvað hann gerir í skólanum.



- ◇ - áhersla á sjálfstæði nemandans og að honum líði vel í skólanum.

hvernig ætla þau að ná þessu

- ◇ bækur
- ◇ þemavinna
- ◇ tölur, úrvinnsla, öflun heimilda,
- ◇ vettvangsferðir
- ◇ útivist
- ◇ hugsa matsaðferðir bæði út frá aldri og viðfangsefnum til þess að nemandi missi ekki af neinu,
- ◇ yfirfærsla nemenda á náminu erfið – dæmi mælingar – reglustika,
- ◇ má ekki gleyma aðalnámskrá – sem stjórnar okkur í öllu skólstarfi

Hópur 2 - Kennarar – nemendur.



- ◇ samkenntsla í yngri bekkjum til u.þ.b. 10 – 11 ára. Skapast möguleikar á því í skóla af þessari stærð. Gefur meiri möguleika á að nálgast þarfir einstaklingsins
- ◇ meiri hópavinnu
- ◇ nemendur fá að velja verkefni fyrir – kenna nemendum að velja og hafna starfsmenn verða að vera færir um að vekja áhuga barnsins til að læra – kveikja neistann
- ◇ leggja áherslu á uppgötvunarnám
- ◇ kennarateymi um námsgreinar – kallar á samvinnu - koma fleiri að hópunum – einn kennari höfðar ekki til allra nemenda
- ◇ umsjónarkennari fyrir hverja 10 nemendur – hann væri eins konar ráðgjafi.
- ◇ í Hvolsskóla eru í dag 23 kennarar – um 230 nemendur

Hópur 3. - Námsumhverfið.

- ◇ hver nemandi þarf að hafa vinnustöð – til að geyma sitt dót, geta gengið frá sínum gögnum eins og á skrifstofu – þarf að vera rólegt
- ◇ aðstaða þarf að vera til að vinna í misstórum hópum bæði í opnu og lokuðu rými. Rýmin mismunandi eða kannski hægt að búa þau til jafnóðum.
- ◇ 40 – 50 nemenda hópar með 2- 3 kennara.
- ◇ fjölbreytni í umhverfinu ekki bara stólar og borð, púðar dýnur, teppi, stólar, aðstaða þar sem nemendur geta mótað umhverfi sitt auðveldlega
- ◇ góður aðgangur að bókasafni, tölvum og öðrum hjálpartækjum
- ◇ lífga upp á umhverfið með plöntum og dýrum
- ◇ rannsóknarstofa sem tengist útirými – náttúrunni
- ◇ mikilvægt að gert sé ráð fyrir aðstoðarfólki með nemendum sem þurfa stuðning
- ◇ mikilvægt að tónlistarnám tengist almennu námi og fléttist saman við það
- ◇ sveigjanlegt umhverfi

Hópur 4 – Ákvarðanataka.

Hópurinn setti fyrst upp hvernig ákvarðanataka er í dag.

Sveitarstjórn – skólanefnd – skólastjórnendur /aðstoðarskólastjóri – deildarstjóri – stigstjóri – árgangastjóri

Gæti verið gott að draga inn í ákvarðanatöku – skólaráð þar sem að kæmu foreldrar – kennarar – annað starfsfólk skóla – nemendur – fulltrúar úr atvinnulífinu, frá

framhaldsskólum, eldri nemendur. Kæmu að ákvörðunum eins og til dæmis skóladagatal og ef til vill eitthvað fleira.

Nemendur – komi að ákvörðun námsins, geri eins konar ráðningarsamning.

Meira val – ábyrgð og vald á náminu – einstaklingsmiðað nám – hver nemandi hafi sýna vinnustöð.

Starfsfólk skólans fjallaði um námsferlið og námsskipulagið út frá niðurstöðum frá vinnu hinna hópanna. Í framhaldi af því kom upp umræða um langa skólaskyldu – spurning hvort það er æskilegt – rætt um breytingu á nemendum eftir að 10. bekkur varð að skyldu.

Skólastarf snýst um hefðir, venjur, viðhorf, peninga. Spurt var hvernig notum við þetta fjármagn sem kemur inn? Af hverju dettum við alltaf í gamla farið – þemavika 1 vika, af hverju gerist minna inni í skólunum en annars staðar. Hvað er að gerast í menntastofnuninni sem menntar kennara til starfa. Nýjungar lengi á leið inn í skólakerfið.

3.8 Námssamstarfið

Í þessu skrefi er sjónum beint að þeim sem gætu tekið þátt í að láta námsskipulagið og námsferlið virka svo námsvæntingum verði mætt. Mikilvægt er að þetta sé samstarf sem báðir aðilar njóta og hafa einhvern hag af. Raddir samstarfsaðila þurfa að njóta sín í námsreynslu nemenda og þeir þurfa að vita að framlag þeirra sé metið að verðleikum. Samstarfssamningar til lengri eða skemmri tíma er góð leið til að ná þessu.

Verkefni:

Unnið var í þremur hópum sem allir unnu út frá sömu spurningum:

- Hverjir eru mögulegir samstarfsaðilar skólans?
- Hvernig á samstarfið að vera? / samstarf um hvað?
- Hvað á að einkenna samstarfið?

Hópur 1.

- ◇ Tónlistarskólinn – fleiri börn inn í tónlistarnám, börnin fá betri tónlistarkennslu – samfelld stundatafla – aldrei dauðir tímar - samnýting á húsnæði
- ◇ leikskóladeild – eldri börn hafa gott af að umgangast yngri börn –flæði inn í bókasafn – bókasafnsstundir - samstarf um leiksvæði - sameiginlegir menningarfagnaðir
- ◇ samstarf við eldri borgara – nýta sér tölvur, eldra fólk lærir að mála, miðlar reynslu
- ◇ samstarf við aðra skóla – félagslegt, íþróttir, sund



- ◇ nýta söfnin á svæðinu – læra um söguna, samgöngur
- ◇ fá aukið samstarf við atvinnulíf á svæðinu – hugsanlega 2 starfskynningar á ári

Samstarfið þarf að vera faglegt, ríkja á jákvæðni, skilningur og þekking.

Hvolsskóli á að fara út í frumkvöðlastarf þannig að skólarnir á svæðinu horfi til Hvolsvallar – t.d. mætti kenna erlend tungumál í 1. bekk og innleiða yoga hjá nemendum. Fá fjölbreytni og víkka aðeins sjóndeildarhringinn.

Hópur 2.

Nálgaðist viðfangsefnið vítt og breytt en tóku út nokkra aðila.

- ◇ tónlistarskólinn – samnýting á húsnæði, samræming stundatöflu, skóladagatal, kennarar, starfsfólk – skólaviðburðir. Börn í sveitum þyrftu að eiga kost á að geta lokið tónlistarnámi.
- ◇ framhaldsskólinn – kynningar og heimsóknir – námsáfangar eftir samræmt próf, námsráðgjöf frá framhaldsskólunum (þyrfti að efla og endurskoða) – endurmenntun og fjarkennsla
- ◇ leikskólinn – meira samstarf – samstarf um skólabyrjun – kynningar og heimsóknir – samstarf um skóladagatal
- ◇ samstarfsaðilum skipt niður í 4 flokka:
skólar - atvinnulíf - félagasamtök - þjónustuaðilar
- ◇ allir aðilar þurfa að hafa hag af samstarfinu. Jákvæð samskipti – dæmi um aðgang listamanna að myndmenntastofu – viðkomandi gæti síðan orðið gestakennari í skólanum og leiðbeint við tiltekin verkefni.

Hópur 3.

- ◇ aðrir skólar (leik-, grunn- og framhaldsskólar þ.e. þeir sem tengjast í keðju)
- ◇ atvinnulífið (starfsnám, starfskynningar)
- ◇ kirkja og önnur trúfélög
- ◇ tónlistarskóli, leikfélag
- ◇ björgunarsveit, brunalið og lögregla
- ◇ bankar, tollheimta (sækjum til þeirra þekkingu og eigum að miðla til þeirra líka)

Sækja sérfræðinga úr grenndarsamfélaginu inn í skólann.

Þetta eiga að vera gagnkvæm samskipti í alvöruverkefnum – dæmi ef við fáum styrk frá SS í formi matvöru, týna rusl í staðinn eða eitthvað þess háttar,

landgræðsluverkefni – týna fræ fyrir landgræðsluna – sá í staðinn.

Í lokin var rætt um niðurstöður allra hópanna og bent á að fþróttafélögin vantaði inn í þessa upptalningu.

3.9 Námsliðið

Í námsliðinu eru allir þeir sem hafa áhrif á námsreynslu nemenda bæði innan og utan skólans. Almennar umræður voru í hópnum um hverjir væru í námsliðinu og hvaða einkenni þeir ættu helst að hafa til að ná fram væntingum okkar. M.a. kom fram að í námsliðinu væru starfsmenn skólans, fjölskyldur nemendanna, nemendurnir sjálfir o.fl. Símenntun höfuðatriði, hana þarf að skipuleggja með hliðsjón af þeim atriðum sem hafa verið rædd. Það sem þyrfti að einkenna starfsliðið væri m.a. jákvæðni, góð samskiptahæfni, almenn kurteisi, snyrtimennska í umgengni, tillitssemi. Þetta væru í raun sömu þættir og talið var að þyrfti að einkenna nemendurna fyrir í ferlinu. Bent var á mikilvægi góðs undirbúning ef farið yrði út í breytingar á skólastarfi samhliða nýbyggingu.

3.10 Námsumhverfið.

Áður en farið var að vinna með námsumhverfið voru rifjaðar upp niðurstöður úr fyrri skrefum og ítrekað að námsumhverfið skyldi vera mótað í samræmi við þær niðurstöður. Það þarf jafnframt að rúma margs konar námsaðferðir s.s.:

- sjálfstýrt nám
- samvinnunám
- einstaklingsnám
- fjarnám
- fyrirlestra og kynningar
- o.s.frv.

Fjallað var um þau atriði sem voru óljós s.s. hvað væri útistofa eða rannsóknarstofa. Fram kom að hún skyldi vera rými þar sem mætti koma inn á útiskóm, með óhreint dót t.d. úr fjöru og vinna með það.

Þá var hver og einn í hópnum beðinn að velta fyrir sér þeim áhrifum sem tæknin myndi hafa á líf og starf í framtíðinni – t.d. 30 ár fram í tímann. Þetta var rætt í hópnum og upp komu hugmyndir eins og:

- ◇ sjálfhreinsandi heimili
- ◇ verða kannski tekin upp gömul gildi aftur
- ◇ hægt að týna sér í sýndarveruleika

Verkefni:

Skipt var í hópa og hver hópur beðinn að gera lista yfir æskileg séreinkenni (við)byggingar Hvolsskóla.

Hópur 1.

- ◇ heimilislegt og hlýlegt, vinnustöð f. hvern nemanda í u.þ.b. 20 nemenda hópum
- ◇ útlit hússins óvenjulegt og forvitnilegt – skera sig úr frá öðrum húsum
- ◇ góð birta, miklir gluggar, gegnsærir veggir, góð yfirsýn – einnig fyrir vinnusvæði kennara
- ◇ sameiginlegt rými með sviði, rúmgott, hátt til lofts og vítt til veggja, fyrir tónlistarflutning, leiklist og fl. Allir kæmust fyrir á einum stað, möguleiki að opna einhverjar hurðir sem stækka þetta sameiginlega rými – aðgengilegt fyrir alla.
- ◇ útistofa – tengd úti og innikennslu.

Hér var rætt um kosti og galla við opin svæði og m.a. minnst á nemendur sem þola ekki mikil áreiti og bregðast illa við sjónrænni truflun – nýjustu rannsóknir benda til þess að þeim líði best ef þeir geta auðveldlega séð hvað er að gerast.

Hópur 2.

Útisvæði

- ◇ grænt
- ◇ gott skjól fyrir austan áttinni
- ◇ tré
- ◇ landslag, dæmi Gíslahóll
- ◇ bekkir og borð þar sem hægt er að sitja úti og kenna
- ◇ leiktæki og leiksvæði – þarf að vera þannig að það bjóði upp á leik – hlýlegt
- ◇ færa skólann út og landslagið inn á sama tíma – tengja þetta tvennt
- ◇ nota svæði sem myndast milli bygginga sem útikennslusvæði – glerþak. Nýtist þannig bæði sem leiksvæði og til náms.

Bygging

- ◇ létt bygging sem rís upp úr
- ◇ bygging sem býður fólk velkomið
- ◇ virðuleg í samhengi við umhverfið

Hópur 3.

- ◇ fannst vanta miðju í skólann – nokkurs konar kjarna
- ◇ fjölbreytta nýtingu skólahúsnæðis fyrir samfélagið – nýting á kvöldin
- ◇ margs konar not
- ◇ möguleiki á margháttaðri kennslu – innangengt um allan skólann – íþróttahús – bókasafn
- ◇ 5 ára bekkur og tónlistarskóli fái rými í skólanum
- ◇ sér matsal – eldhús – athuga vel hvernig eldhús - spurning um sameiginlegt eldhús – vangaveltur hvort hugsanlegt er að nýta eldhús í Hvolnum – nýta sama eldhús í kennslu og eldamennsku eins og er í dag
- ◇ skapa heimilislegar aðstæður
- ◇ snyrtingar sem hægt er að loka alveg af, í dag getur nemandi orðið fyrir truflun á klósetti
- ◇ skápa fyrir yfirhafnir og fleira dót
- ◇ möguleiki á að nema allt í skólanum – þegar skóladegi lýkur þarft þú ekkert að gera heima frekar en annað heimilisfólk
- ◇ í miðju skólans gæti verið töluvert líf - en líka staður til að hvílast, þar sem er hljóð – hvíldaraðstaða.

Hópur 4.

Fjölluðu aðallega um hvernig viðbyggingin ætti að vera.

- ◇ hugsuðu um rétt - miðrymi og dilka
- ◇ miðrymi sem tengist öllum sérgreinastofum, bókasafni og íþróttahúsi og nýtist sem félagsrymi á skólatíma (kaffihús) Gætu hugsanlega verið tölvur – netkaffihús.
- ◇ miðrymið má einnig nýta sem mötuneyti
- ◇ húsverður verði einnig i miðryminu
- ◇ krakkarnir þyrftu aðstöðu til að vinna vinnuna sína í skólanum –
- ◇ nemandi sem vinnur eftir einstaklingsnámskrá – þarf að geta ráðið tíma sínum án þess að þurfa að bera allt með sér í tösku. Í dag ríkir mikill ótti hjá sumum nemendum um að vera alltaf með allt sem skiptir máli í skólanum – töskur þess vegna mjög þungar.

Nemandi verður kannski ekki bundinn í tíma samkvæmt stundaskrá nema t.d. 20 kennslustundir af 37 – að öðru leyti skipuleggur hann tíma sinn sjálfur í skólanum.

Þegar hóparnir höfðu kynnt niðurstöður sínar var minnt á það sem rætt var á fyrsta degi, sem var m.a. að byggingar sem væru hannaðar samkvæmt þessu ferli ættu ekki að verða dýrari byggingar en aðrar skólabyggingar. Til að auka líkur á að hugmyndir komist á framkvæmdastig er mikilvægt að vera raunsær og skoða alla mögulega samnýtingu.

Þá voru skoðaðar nokkrar teikningar af skólabyggingum til að örva hugmyndaflugið og kynnt teikning af skólanum eins og hann er í dag.

Verkefni:

Sömu hópar unnu áfram en nú fengu þeir það hlutverk að útfæra hugmyndir sínar í teikningu. Hver hópur fékk uppdrátt af Hvolsskóla og átti að teikna viðbyggingu við það skólahúsnæði sem fyrir er.

Hópur 1.

Hópurinn gaf sér það að fjarlægðir innan skólans mega ekki vera miklar. Bent var á vandamál þar að lútandi frá öðrum skóla.

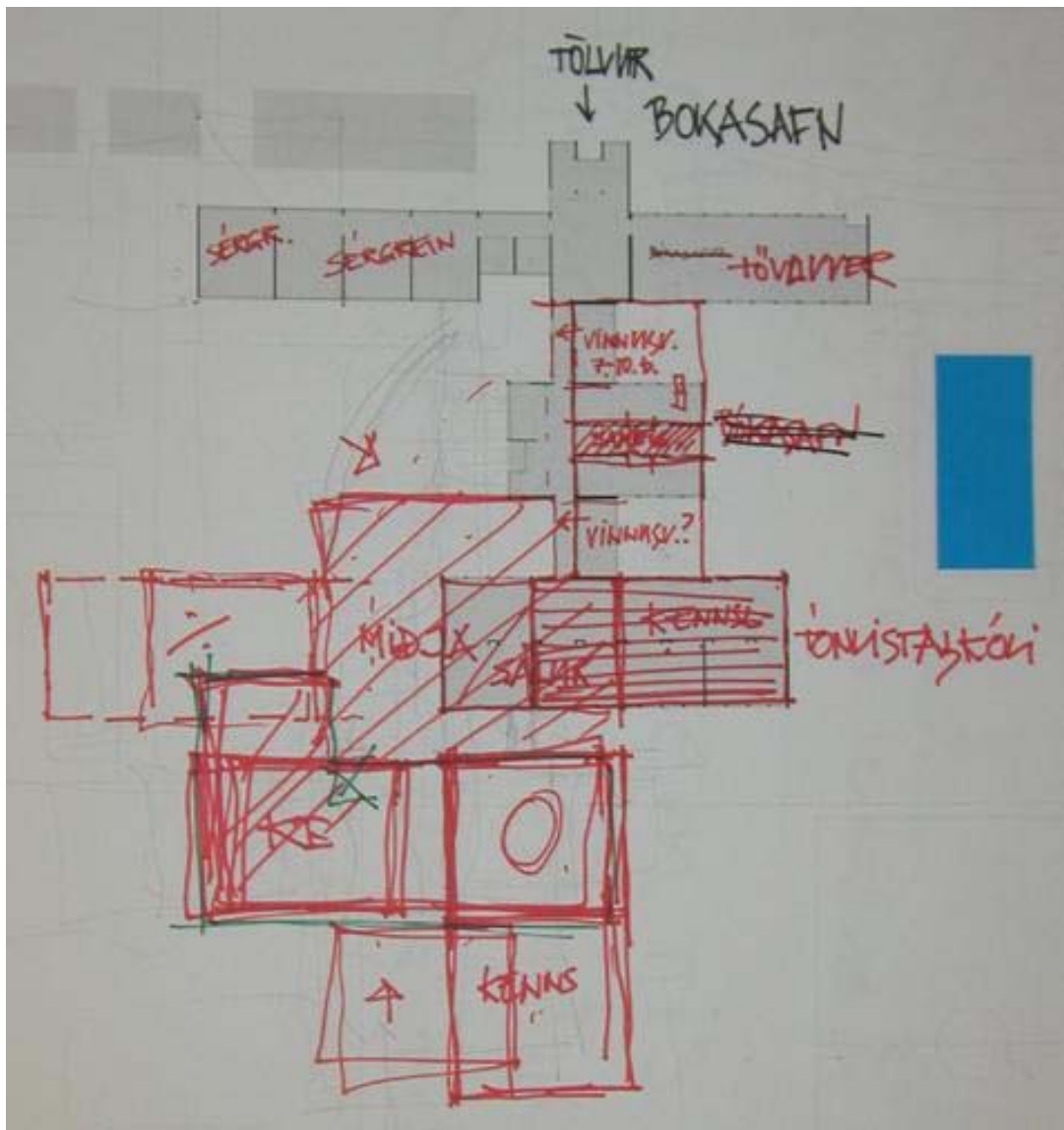
Í skólanum verði hringur þar sem hægt er að ganga um allan skólann. Útistofa tengist miðrýminu. K þýða vinnustöðvar kennara. Í miðju skólans garður – útisvið og skeifan sem er fyrir nýtist á útisvæðinu. Tónlistarskóli og/eða leikskóli tengist sal og sviði.



Hópur 2.

Hópurinn ræddi margar tillögur en niðurstaðan var að hafa sem færstar viðbyggingar – hafa sem mest á einum stað, þ.e. að byggja í upphafi rammann eða kassann utan um það sem vantar, síðan væri hægt að innrétta í ákveðnum áföngum.

Hópurinn velti töluvert fyrir sér möguleikum á að tengja bókasafnið miðryminu.



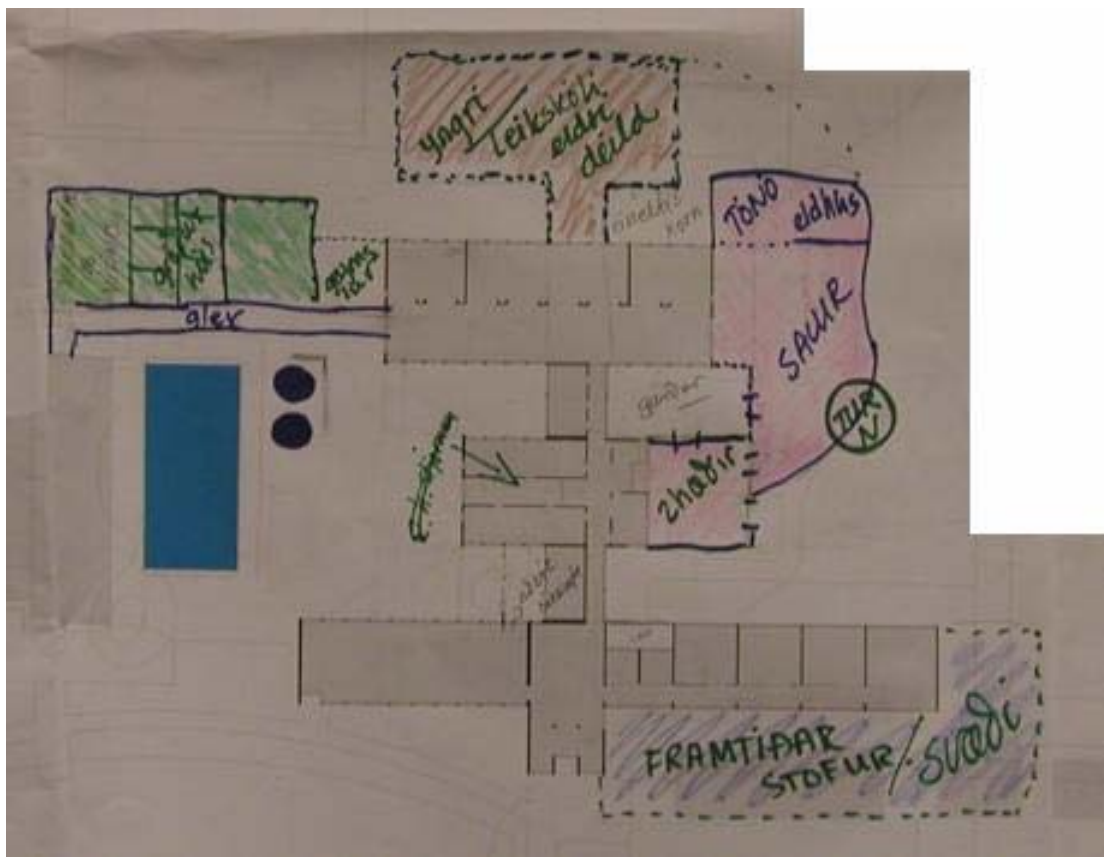
Hópur 3.

Hópurinn setti sér nokkur skilyrði

- tengjast íþróttahúsinu
- mátti ekki kosta of mikla peninga
- hægt að gera þetta í nokkrum áföngum
- búa til hjartað í skólann sem vantaði.

Gæti litið út eins og flygill þar sem salur og tónlistarskóli er. Leggja mikla áherslu á að alls staðar séu gluggar, þaklaus garður.

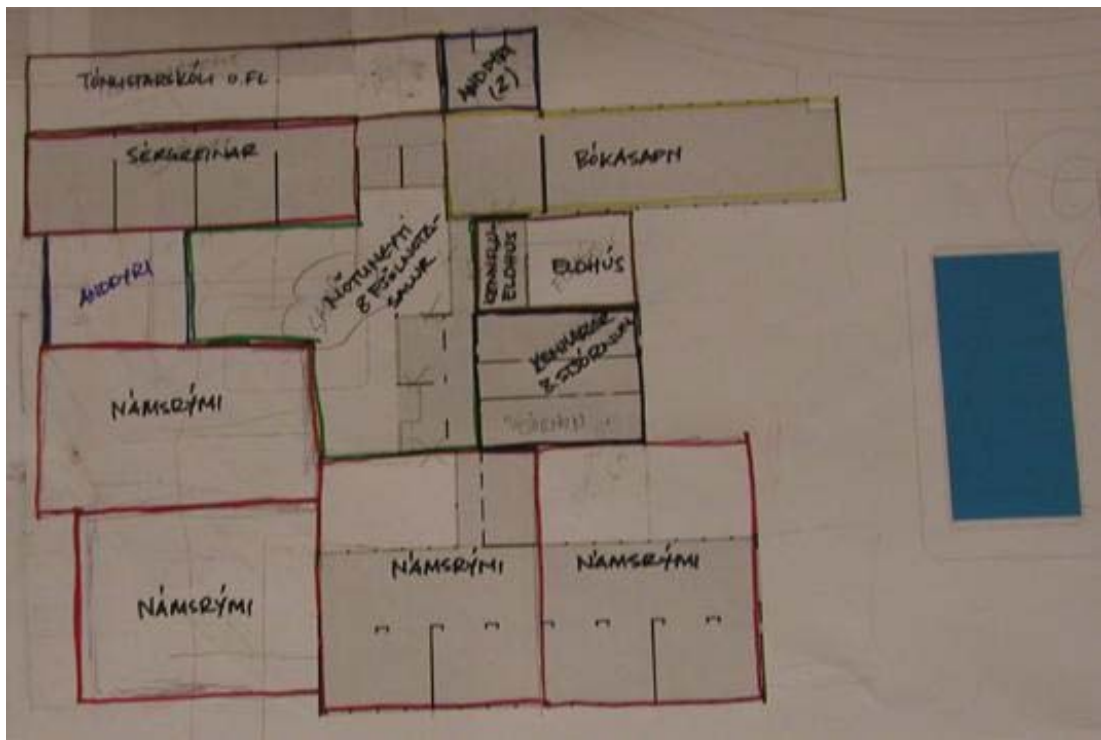
Byggt í 4 áföngum.



Hópur 4.

Námsrými á 4 stöðum – bókasafnið að springa – þyrfti möguleika á að stækka bókasafnið, netkaffi og fjarfundabúnaður í anddyri – tónlistarskólinn kemur sem viðbót við vesturálmú – aðalanddyri sunnan við núverandi anddyri – stórt og gott þannig að allt komist fyrir. Gert ráð fyrir vinnurými kennara í tengslum við námsrými nemenda. Sjá teikningu.

Fundaraðstaða og kaffistofa kennara á sama stað.



Starfsfólk skólans fjallaði ítarlega um námsumhverfið. Lögð var áhersla á að horfa til framtíðar og taka tillit til þeirra þátta sem þegar hafa komið fram í vinnuferlinu.

Verkefni starfsfólks

Hvernig þarf byggingin að vera, hvað á að einkenna bygginguna, hvað finnst ykkur mikilvægt að sé í byggingunni?

Hópur 1.

- ◇ gott rými og opin svæði
- ◇ góð hljóðvist og birta, hægt að stjórna birtunni,

- ◇ gott aðgengi fyrir fatlaða
- ◇ góð hljóðlát lofræsting
- ◇ salur m/gryfju fyrir samkomur
- ◇ innangengt í alla kennsluáðstöðu, íþróttahúsið líka
- ◇ listaskáli (smiðja), tónlist, myndlist, hreyfing
- ◇ góð geymsluáðstaða f. kennslutæki og bækur
- ◇ hafa aðstaður til að samþætta grunnskóla, leikskóla og tónlistarskóla
- ◇ byggja til framtíðar
- ◇ vinnuáðstaða nemenda: frímínútur, félagsmál, - félagsmiðstöð
- ◇ subbustofur f. náttúrufræði og iðngreinar – þ.e. fyrir grófa vinnu.
- ◇ aðstaða barna við að koma í skólann- áhersla á að inngangar séu í lagi. Huga þarf að því hvað hentar best
- ◇ hvíld og næring - aðstaða til að leysa þessar frumþarfir allra einstaklinga

Hópur 2

Mikilvægt að setja sér ekki neinar fyrirfram hindranir

- ◇ hljóðvist góð
- ◇ hlýleg innrétting – ekki marmari og stál
- ◇ rúm gott svæði f. nemendur og starfsmenn
- ◇ ekki langa ganga – meira miðrými
- ◇ stallalaus byggingu – rykfrí bygging
- ◇ lítil klósett – athuga einelti, klósett ekki samkomustaður
- ◇ góðar tölvutengingar – allar tengingar sem þarf í nútímanum stíga skref fram í tímann
- ◇ hönnun kennslurýmis taki mið af kennsluáðferðum og hugmyndafræði skólans ekki í ósamræmi við starfið sem þar á að fara fram
- ◇ þarf áframhaldandi aðstoð til að þróa áframhaldandi breytingar á skólastarfinu
- ◇ þarf að vera vilji fyrir að gera eitthvað nýtt, ekki bara byggja skóla út frá nýjum hugmyndum
- ◇ sérgreinastofur
- ◇ opnanlegir gluggar – hægt að hleypa lofti inn –ekki pínulitla glugga
- ◇ hvernig ætlum við að kenna, kvartað yfir einangrun í starfi, umgengni þarf að breytast, þarf að stíga skrefið til fulls. Mikil áhersla á þrífænt umhverfi.

Hópur 3

betri skóli – betra líf

- ◇ aðgengi fyrir fatlaða – bæði nemendur og kennara
- ◇ góð aðstaða fyrir ræstítækna – út með ljósastokkana sem safna bara ryki
- ◇ hlýlegt umhverfi – bjart
- ◇ hljóðvist góð
- ◇ mikið rými sem hentar mismunandi vinnubrögðum
- ◇ hafa gott miðrými – sal
- ◇ gott veggrými – ekki bara gluggaveggi – huga að plássi til að hengja upp myndir og verk nemenda
- ◇ gott aðgengi
- ◇ kennslueldhús – ekki á sama stað og mötuneytið
- ◇ hlýlegt og barnvænt útiumhverfi
- ◇ góðar og vel búnar sérgreinastofur – að hægt sé að fara inn og vinna fyrirvaralaust
- ◇ betri aðstaða í mötuneyti og borðsal
- ◇ grind fyrir vatnsbrúsa á öllum borðum

Hópur 4.

- ◇ gott rými fyrir verkmenntun
- ◇ góð hljóðvist
- ◇ hlýlegt
- ◇ umgengnis- og þrífvænt
- ◇ samkomusalur
- ◇ leikhvetjandi útivistarsvæði
- ◇ góð og heilsuvæn húsgögn

3. Að lokum:

Hér hafa verið kynntar hugmyndir vinnuhóps, starfsfólks og nemenda Hvolsskóla um skólastarfið í framtíðinni.

Samantekt á hugmyndunum er að finna fremst í þessari skýrslu en fjölmargar aðrar góðar hugmyndir koma fram þegar farið er yfir niðurstöður hópanna. Þeim er ætlað að vera leiðarljós arkitekta skólans við hönnun viðbyggingar. En þær geta ekki síður verið grunnur að stefnumótun stjórnenda og starfsfólks skólans varðandi skipulag og áherslur í innra starfi.

Höfundar þakka öllum þátttakendum fyrir skemmtilegt og gefandi samstarf.

4. Heimildir:

Auður B. Kristinsdóttir (2002) Hugmyndavinna um skólastarf og skólabyggingu. Sveitarfélagið Árborg.

Gerður G. Óskarsdóttir (2001) Lýsing á undirbúningsferli hönnunar frá hinu almenna til hins sérstæða. Reykjavík: Fræðslumiðstöð Reykjavíkur.