

Mat á skólastarfi í Hvolsskóla  
Unnið að beiðni skólanefndar  
Rangárþings eystra

Jóhanna Rósa Arnardóttir  
Kristín Björnsdóttir  
Þorlákur Helgason

Desember 2006  
Rannsóknarstofnun Kennaraháskóla Íslands

© Jóhanna Rósa Arnardóttir, Kristín Björnsdóttir og Þorlákur Helgason  
Mat á skólastarfi í Hvolsskóla  
Rannsóknarstofnun Kennaraháskóla Íslands  
ISBN 9979-793-20-1

## Efnisyfirlit

Ágrip .....	2
Inngangur .....	4
Markmið matsins .....	4
Matsgögn.....	4
Leiðbeinandi mat .....	5
Orðalag.....	5
Þakkir .....	5
Skólinn .....	6
Aðstaða í skólanum.....	6
Leiksvæði.....	7
Mötuneyti.....	7
Íþróttamiðstöð .....	8
Skólabókasafn .....	8
Skólaskjól.....	8
Skólaakstur.....	9
Tónlistarskólinn .....	10
Próunarverkefni.....	10
Matsnefnd Hvolsskóla .....	11
Framkvæmdir og nýtt námsfyrirkomulag .....	12
Nýtt kennslurými .....	14
Vandkvæði við skólaþróun .....	15
Hlutverk leiðtoga í breytingarstarfi.....	18
Innleiðingu ekki lokið.....	18
Almennt skólastarf .....	20
Nám og kennsla.....	20
Sérkennsla .....	30
Móttökudeild nýbúa .....	32
Mat foreldra á kennsluháttum .....	33
Félagsstarf nemenda.....	35
Starfsandinn í skólanum.....	36
Samskipti nemenda .....	41
Stjórnun skólans.....	46
Skólanefnd og stuðningur sveitarfélagsins .....	47
Helstu niðurstöður.....	50
Til umhugsunar og úrbóta.....	52
Heimildir .....	54
Viðauki – Könnun meðal starfsmanna Hvolsskóla.....	56
Viðauki – Könnun meðal foreldra í Hvolsskóla .....	68
Viðauki – Greinargerð matsnefndar Hvolsskóla.....	82

## Ágrip

- Miklar breytingar hafa átt sér stað í Hvolsskóla undanfarin ár (t.d. sameining skóla í sveitarfélaginu og nýtt námsfyrirkomulag).
- Viðbrögð skólasamfélags Hvolsskóla við breytingum í skólanum er í samræmi við það sem búast má við í umbótastarfi.
- Starfsmenn, foreldrar og nemendur voru sammála um að skólaárið 2005 til 2006 hafi verið erfitt, en betur gengi að fylgja eftir nýju námsfyrirkomulagi haustið 2006.
- Breytingaferlið stendur enn yfir og mikilvægt er að starfsmenn skólans fái tíma og svigrúm til þess að aðlagast nýju námsfyrirkomulagi og breyttum kennsluháttum.
- Eitt helsta umkvörtunarefni starfsmanna var tímaskortur sem þeir töldu helst bitna á faglegu samstarfi þeirra á milli. Flestir starfsmenn Hvolsskóla vilja aukið og áframhaldandi samstarf og samvinnu sín á milli og eru fylgjandi nýju námsfyrirkomulagi og framtíðarsýn skólans. Finna þarf farveg og leið fyrir starfsmenn til að efla samvinnu og samstarf.
- Starfsmenn og foreldrar eru almennt jákvæðir garð skólans og skólasamfélagsins. Mikill meirihluti starfsmanna og foreldra telja foreldrasamstarf gott.
- Meirihluti starfsmanna ber traust til skólastjórnenda. Litið var á faglega yfirsýn og metnað stjórnenda sem styrkleika fyrir skólann.
- Niðurstöður úttektarinnar benda til þess að skerpa þurfi á umræðunni um hugmyndafræði einstaklingsmiðaðs náms því skólasamfélag Hvolsskóla virðist hafa ólíkan skilning á hvað felist í einstaklingsmiðuðu námi.
- Starfsmenn vildu aukna endurgjöf og meiri faglega leiðsögn. Lagt er til að unnið verði markvisst að sí- og endurmenntun í samræmi við framtíðarsýn og gildi skólans.
- Í úttektinni kemur fram að mikill meirihluti starfsmanna taldi að í Hvolsskóla væru nokkur eða mörg dæmi um góða kennslu.
- *Bright Start* verkefnið var eitt af þeim atriðum sem foreldrar og starfsmenn voru ánægðir með í starfi skólans.
- Í 83% tilvika töldu foreldrar barni þeirra líða frekar eða mjög vel í skólanum.

- 13% nemenda hafa orðið fyrir einelti á þessu skólaári að mati foreldra. Þessa niðurstöðu ber að taka alvarlega þar sem einelti getur valdið mikilli og varanlegri vanlíðan.
- Hvolsskóli býr yfir miklum styrkleikum eins og til dæmis áhugasömum starfsmönnum og jákvæðum foreldrum. Umbótastarf hefur einkennt skólastarf á umliðnum árum og stefnir skólinn í átt að þeim gildum og framtíðarsýn sem hann hefur sett sér.

## Inngangur

Mat á skólastarfi Hvolsskóla var unnið að beiðni skólanefndar Rangárþings eystra fyrir hönd sveitarstjórnar á haustönn 2006. Tildrög þess voru umræður meðal aðila skólans um hvernig til hefði tekist að innleiða einstaklingsmiðað nám. Þar sem innleiðingarferlið var nýhafið var ákveðið að gera almennt mat á starfi Hvolsskóla.

Matið önnuðust á vegum Rannsóknarstofnunar Kennaraháskóla Íslands Jóhanna Rósa Arnardóttir félags- og menntunarfræðingur, Kristín Björnsdóttir, uppeldis- og menntunarfræðingur, verkefnastjóri við Rannsóknarstofnun Kennaraháskóla Íslands og Þorlákur Helgason, framkvæmdastjóri Olweusarverkefnisins.

Matið fór fram á tímabilinu 4. september til 15. nóvember 2006, skólinn var heimsóttur og gagna aflað. Drög að lokaskýrslu voru send formanni skólanefndar og skólastjórnendum í lok nóvember 2006 til umsagnar.

## Markmið matsins

Í samningi eru markmið matsins skilgreind í eftirfarandi grein: Rannsóknarstofnun Kennaraháskóla Íslands (RKHÍ) mun í samráði við skólanefnd og skólastjórnendur meta starfsemi Hvolsskóla í samræmi við neðangreinda afmörkun. Eftirfarandi þættir verða metnir sérstaklega og gerðar tillögur til úrbóta ef þurfa þykir:

1. Almennt skólastarf:
  - a. Er námsárangur nemenda viðunandi?
  - b. Er starfsandi meðal nemenda viðunandi?
  - c. Er starfsandi meðal kennara og annarra starfsmanna viðunandi?
  - d. Er samstarf og samskipti við foreldra viðunandi?
  - e. Ef ofangreindir þættir eru óviðunandi hvernig má skýra það?
  - f. Hvað hefur verið gert eða ráðgert um úrbætur?
2. Stjórnun skólans, einkum að því er varðar samskipti skólastjórnar innbyrðis, samskipti skólastjórnar og starfsmanna skólans, samskipti skólastjórnar og nemenda og samskipti skólastjórnar við yfirstjórn skólamála í Rangárþingi eystra.
3. Innleiðing einstaklingsmiðaðs náms í Hvolsskóla. Sjónum er beint að breytingarferlinu, hvar skólinn er staddur í ferlinu og hver viðbrögð við breytingunni hafa verið.

## Matsgögn

Gagna var aflað úr skjölum frá Hvolsskóla, m.a. skólanámskrá, starfsáætlun, kynningarbækling og fréttabréfum. Einnig voru skoðaðar skýrslur um samræmd próf frá Námsmatsstofnun, fundargerðir skólanefndar og fundargerðir frá Hvolsskóla (kennarafundir og starfsmannafundir).

Einnig voru tekin viðtöl við fulltrúa í foreldraráði, við starfsmenn Hvolsskóla og fulltrúa nemenda. Viðtölin fóru fram í Hvolsskóla á tímabilinu 28. september til 12. október. Hvert viðtal stóð að jafnaði í 90 mínútur. Um er ræða hópviðtöl að undanskildum viðtölum við skólastjóra og aðstoðarskólastjóra, sem rætt var við sitt í hvoru lagi.

Matsaðilar RKHÍ völdu viðmælendur úr hópi starfsmanna af starfsmannalista Hvolsskóla. Reynt var að hafa hóp viðmælenda fjölbreyttan og haft var til hliðsjónar menntun, kyn og starfsaldur. Umsjónarkennarar á unglingsstigi völdu nemendur og matsaðilar völdu fulltrúa foreldra úr foreldraráði. Foreldrar nemenda í Hvolsskóla, kennarar, stjórnendur og annað starfsfólk var beðið um að svara netkönnun um starf skólans. Góðar heimtur voru á svörum við þessum könnunum. Svörun í foreldrakönnun var 71% og 92% hjá starfsmönnum skólans. Könnunin var framkvæmd í tölum Hvolsskóla.

Kristín Björnsdóttir og Þorlákur Helgason héldu fund með matsnefnd Hvolsskóla 15. nóvember þar sem valdar niðurstöður matsins voru ræddar.

### ***Leiðbeinandi mat***

Mat RKHÍ í Hvolsskóla er ytra mat og var unnið í góðri samvinnu við starfsmenn skólans. Tilgangur ytra mats í skólum er að fá mynd af skólastarfinu eins og það birtist á þeim tíma sem matið er framkvæmt.

Skólanefnd Rangárþings eystra fór fram á að sjónum væri sérstaklega beint að innleiðingu einstaklingsmiðaðs náms í Hvolsskóla. Þar sem breytingarferlinu var ekki lokið þegar matið var framkvæmt er vert að geta þess að hér er um að ræða leiðbeinandi mat. Leiðbeinandi mat þjónar þeim tilgangi að hjálpa skólum að laga það sem betur má fara (Fitzpatrick, Sanders og Worthen, 2004).

### ***Orðalag***

Þegar fjallað er um annað starfsfólk í þessari skýrslu er átt við það starfsfólk sem ekki sinnir kennslu eða stjórnun. Þegar umræðan beinist að öllum þeim sem starfa í skólanum, annað starfsfólk, kennara og stjórnendur, er talað um starfsmenn Hvolsskóla. Auk þess er fjallað um skólasamfélag Hvolsskóla og mynda það allir þeir sem að skólastarfinu standa eins og til dæmis starfsmenn skólans, nemendur, foreldrar og skólanefnd.

### ***Þakkir***

Við viljum þakka skólastjórnendum, starfsmönnum, foreldrum og nemendum Hvolsskóla fyrir góðar viðtökur og hlýlegt viðmót. Einlægur áhugi leyndi sér ekki, umræður voru einlæggar og hreinskiptnar og prýðileg svörun við spurningalistum.

Þeim öðrum viðmælendum sem greiddu götu okkar, þökkum við kærlega fyrir stuðninginn við undirbúning, framkvæmd og vinnslu verkefnisins.

## Skólinn

Hvolsskóli er rekinn af Rangárþingi eystra sem er í austanverðri Rangárvallasýslu og nær frá Jökulsá á Sólheimasandi í austri að Eystri-Rangá í vestri (Upplýsingabæklingur Hvolsskóla, 2006). Í Rangárþingi eystra hafa grunnskólar svæðisins, þ.e. Grunnskóli Austur Landeyja, Grunnskóli Vestur Landeyja, Grunnskólinn í Skógum, Grunnskóli Fljótshlíðar, Hvolsskóli og Seljalandsskóli, verið sameinaðir í eina starfsstöð á Hvolsvelli undir nafni Hvolsskóla. Grunnskóli Vestur Landeyja var lagður niður 1997, Grunnskólinn í Skógum var lagður niður 2001, Grunnskóli Austur Landeyja var rekinn til vors 2004, Grunnskóli Fljótshlíðar til vors 2005 og Seljalandsskóli til vors 2006. Ástæða sameiningarinnar var fjárhagslegur sparnaður, því en um var að ræða fámenna skóla. Einnig var það skoðun skólanefndar að faglegt starf sé auðveldara í stærri skóla (Rangárþing eystra, 2004).

Í könnun sem gerð var vegna þessa mats sögðust um 71% foreldra vera frekar eða mjög ánægðir með sameiningu skólanna, en 51% nemenda býr á Hvolsvelli og næsta nágrenni (með póstnúmer 860) og 49% nemenda býr í dreifbýli.

Þegar matið fór fram voru starfræktar tíu bekkjardeildir með 249 nemendum í Hvolsskóla og skiptast nemendur þannig eftir bekkjum:

Árgangur	Fjöldi nemenda
10. bekkur	38
9. bekkur	20
8. bekkur	26
7. bekkur	27
6. bekkur	20
5. bekkur	28
4. bekkur	20
3. bekkur	18
2. bekkur	26
1. bekkur	26
<b>Samtals</b>	<b>249</b>

Við Hvolsskóla starfa þrjú skólastjórnendur: skólastjóri, aðstoðarskólastjóri og deildarstjóri sérkennslu. Þegar matið fór fram, á haustönn 2006, voru 49 starfsmenn við skólann.

### Aðstaða í skólanum

Hvolsskóli er í heild rúmir 3150 m<sup>2</sup> að stærð. Kennsluálma fyrir verkgreinar er í 240 m<sup>2</sup> viðbyggingu sem er áföst við skólann. Um er að ræða svokallaðar lausar kennslustofur sem mögulegt er að fjarlægja frá skólahúsinu sem er 2900 m<sup>2</sup> að stærð. Þrátt fyrir að skólahúsnæði hafi nýlega verið stækkað segja skólastjórnendur og þeir kennarar sem talað var við að enn vanti kennsluhúsnæði. Sérstaklega verður fjallað um nýbygginguna á bls. 14.

Starfsmenn og foreldrar voru spurðir um kennsluáðstöðuna í Hvolsskóla. Rúmlega 60% starfsmanna svarar því til að aðstaða til kennslu sé mjög eða frekar góð, 14% að hún sé hvorki góð né slæm og í 20% tilvika er hún talin vera frekar eða mjög slæm. Tæplega 80% foreldra telja aðstöðuna vera mjög góða eða í góðu lagi, 11% taka ekki afstöðu en í um 9% tilvika telja foreldrar að aðstöðunni sé áfátt eða ábótavant.

Þegar spurt var um tölvukost skólans kom í ljós að í um 93% tilvika töldu starfsmenn tölvukost skólans vera mjög eða frekar góðan, í um 2% tilvika hvorki góðan né slæman, en í um 4% tilvika var hann talinn frekar slæmur. Í Hvolsskóla er sérstök tölvustofa með borðtölvum, en auk hennar á skólinn hreyfanlega fartölvuskápa og er með þráðlausar nettengingar. Þeir foreldrar sem tóku þátt í spurningalistakönnuninni sögðu í 89% tilvika tölvukost skólans vera mjög eða frekar góðan. Í 11% tilvika töldu þeir tölvukostinn hvorki góðan né slæman.

Starfsmenn skólans voru einnig spurðir almennt um vinnuáðstöðu sína og í 80% tilvika töldu þeir hana vera frekar eða mjög góða. Um 9% töldu hana hvorki góða né slæma og fimm starfsmenn (11%) töldu hana frekar eða mjög slæma.

Kennslustofan þar sem 9. bekk var kennt skólaárið 2006-2007 er staðsett utan opna rýmisins og er á tveimur hæðum. Upp á efri hæðina liggur þröngur stigi sem getur verið hindrun fyrir nemendur, starfsmenn og foreldra með skerta sjón eða hreyfigetu. Einnig getur gryfja í matsal skert aðgengi fatlaðra í skólanum.

### **Leiksvæði**

Stórt leiksvæði er umhverfis skólann, en hluti af leiksvæðinu fór undir nýbygginguna sem hýsir unglíngadeild skólans. Leiksvæði er malbikað að hluta og góð aðstaða til boltaleikja og annarra vallarleikja. Inngangur skólahússins er yfirbyggður sem gefur börnunum skjól í leiðinlegu veðri. Leiksvæðið er ágætlega útbúið leiktækjum en þar eru meðal annars kastali, rólur, klifurgrind, sparkvöllur og belgur. Þegar matið fór fram stóð yfir endurnýjun á hluta leiksvæðisins.

Í svörum sínum í spurningalistakönnun nefndu margir foreldrar leiksvæðið sem mögulegan vettvang eineltis. Nánar verður fjallað um einelti í Hvolsskóla á bls. 42.

### **Mötuneyti**

Í Hvolsskóla er nýr og stór matsalur sem gæti rúmað 300 – 400 börn. Samkvæmt *Kynningarbæklingi Hvolsskóla* (2005) borða um það bil 200 manns í mötuneytinu, nemendur og starfsmenn skólans. Foreldrar töldu sig í 62% tilvika frekar eða mjög sátta með skólamáltíðir Hvolsskóla, í 13% tilvika voru þeir hvorki sáttir né ósáttir, en í um 25% tilvikum frekar eða mjög ósáttir.

Matartímar komu nokkuð oft til umræðu. Nokkrir foreldrar nefndu matartímann sem einn af þeim þáttum sem foreldrar voru ánægðastir með í skólastarfinu, auk þess sem jákvætt þótti að gefa nemendum kost á heitri máltíð í hádeginu. Í Hvolsskóla geta nemendur fengið mjólk sér að kostnaðarlausu sem verður að teljast gott framtak.

Jafnframt benti foreldri á að einhverjir nemendur verði hugsanlega fyrir stríðni í matartímum. Það sé verið að klína mat á borðin og þeir látnir hreinsa hann af. Því sé mikilvægt að kanna hvort eftirliti sé ekki ábótavant í matsalnum.

Í viðtali við annað starfsfólk var viðhorf þeirra til nemenda jákvætt. Starfsmaður í mötuneyti hafði orð á því að nemendur væru upp til hópa kurteisir við starfsfólk mötuneytisins og þökkðu ávallt fyrir sig.

Nemendur á elsta stiginu töldu að maturinn þyrfti að vera betri og kvörðuðu yfir því að þurfa stundum að þrifa borðin eftir yngri nemendur. Í könnun meðal foreldra komu fram athugasemdir um gæði matarins og tímasetningu, svo sem að matartíminn sé of stuttur og byrji of snemma fyrir yngstu nemendurnar. Eitt foreldri taldi að nemendum ætti að gefast kostur á því að fara heim að borða í stað þess að borða í skólanum. Annað foreldri benti á að gæðum máltíða væri ábótavant. Í nóvember fengu nemendur í 10. bekk það hlutverk að skrá niður hvað væri á boðstólum í mötuneytinu og lágu þær niðurstöður ekki fyrir þegar skýrslan var skrifuð.

### **Íþróttamiðstöð**

Við Hvolsskóla er nýlegt íþróttahús og sundlaug og þar fer fram öll íþróttakennsla. Samstarf er við sveitarfélag og íþróttafélag um íþróttastarf og er lögð áhersla á að sem flestir nemendur Hvolsskóla hafi samfellu milli skóla og tómsunda (Kynningarbæklingur Hvolsskóla, 2005).

Íþróttamiðstöðin er ætluð jafnt skólanum sem almenningi, þar er stór og skiptanlegur salur (50 x 28 m<sup>2</sup>) og 25 m útisundlaug. Búningsaðstaða er í lágmarki og aðstaða fyrir íþróttakennara einnig. Hins vegar hafa íþróttakennarar vinnuáðstöðu innan skólabyggingar til jafns við aðra kennara.

Skólinn hefur aðgang að íþróttasvæði utandyra og æfingasvæði með hlaupabraut og upphituum gervigrasvelli. Allmargir foreldrar sögðust vera ánægðir með aðstöðu til íþróttar og íþróttastarfið í heild.

### **Skólabókasafn**

Samningur er á milli Hvolsskóla og Héraðsbókasafns Rangæinga um rekstur skólabókasafns. Héraðsbókasafnið og skólabókasafnið eru til húsa í Hvolsskóla (Kynningarbæklingur Hvolsskóla, 2005). Bókasafnsfræðsla var nefnd sem eitt af þeim atriðum sem foreldrar voru ánægðir með í starfi Hvolsskóla. Á bókasafninu er einnig aðstaða til fjarfunda.

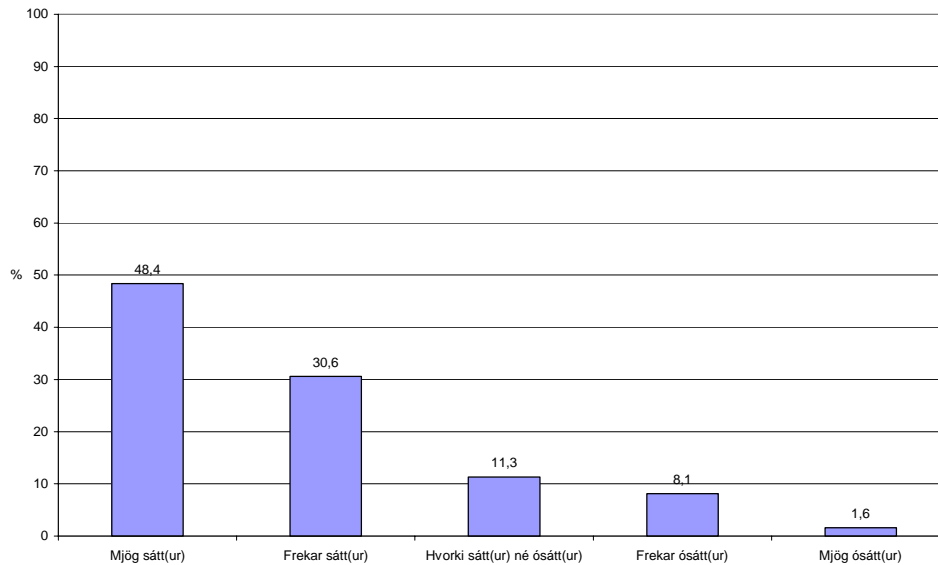
### **Skólaskjól**

Við skólann er starfrækt Skólaskjól fyrir nemendur í 1.- 4. bekk frá kl. 12:40 til 17:15, frá mánudegi til fimmtudags. Skólaárið 2006-2007 eru um það bil 40 nemendur í Skólaskjóli og er það talsverð fjölgun frá fyrri árum. Í október var gerð könnun á því vegum skólans meðal foreldra hvort þörf væri að starfrækja Skólaskjólið á föstudögum. Almennur vilji reyndist fyrir því og hefur það nú verið starfrækt á föstudögum frá 15. nóvember.

Bæði foreldrar og starfsmenn Hvolsskóla bentu á að flutningabílar sem koma með vörur í skólann keyrðu yfir leikvöllinn á þeim tíma sem nemendur eru í Skólaskjólí og getur það skapað hættu. Athuga þarf hvort ekki er mögulegt að taka á móti vörum við annan inngang skólans eða á þeim tíma sem börnin eru ekki að nota leikvöllinn.

## Skólaakstur

Nemendur Hvolsskóla búa á Hvolsvelli og í nálægum sveitum. Því er misjafnt hvort nemendur nýta sér skólaakstur og hve lengi þeir eru á leiðinni í skólann. Helmingur nemenda Hvolsskóla (125) notfærir sér skólaaksturinn. Foreldrar voru spurðir hvort þeir væru sáttir eða ósáttir við skólaaksturinn og 79% voru mjög eða frekar sáttir. Í um 11% tilvika voru þeir hvorki sáttir né ósáttir, og í um 10% tilvika voru þeir frekar eða mjög ósáttir, sjá nánar mynd 1.



Mynd 1. Ertu sátt(ur) eða ósátt(ur) við skólaaksturinn?

Í um 82% tilvika fannst foreldrum viðmót bílstjóra í skólaakstri vera frekar eða mjög þægilegt. Í um 16% tilvika hvorki þægilegt né óþægilegt og 2% svarenda þótti viðmót bílstjóra mjög óþægilegt.

Misjafnt er á hvaða tíma nemendur Hvolsskóla fara að heiman, en 16 nemendur leggja af stað á bilinu 7.20 – 7.30 (sjá töflu 1) og hefst skólinn klukkan 8.15.

Tafla 1. Hvenær leggur barnið af stað í skólann?

<b>Brottför klukkan:</b>	<b>Fjöldi</b>	<b>Hlutfall</b>
7.20 – 7.30	16	16,2%
7.31 – 7.45	19	19,2%
7.46 – 8.00	52	52,5%
8.01 – 8.15	12	12,1%
<b>Samtals:</b>	99	100,0%

### **Tónlistarskólinn**

Í Tónlistarskóla Rangæinga eru um 50 nemendur úr Hvolsskóla. Allir nemendur í 2.-3. bekk fá forskólakennslu, sem og nemendur í 4. bekk sem einnig er boðið að velja sér hljóðfæri til að læra á.

Foreldrar voru spurður að því hvað í skólastarfinu þeir væru ánægðastir með. Í þeim svörum nefndu þeir tónlistarnám og samvinnu Hvolsskóla við tónlistarskólann. Hins vegar nefndu kennarar og foreldrar að þeir hefðu áhyggjur af því að nemendur misstu oft af kennslustundum í sama faginu þegar þeir færu í tónlist og kór á skólatíma.

### **Þróunarverkefni**

Árið 2004 fékk Hvolsskóli í samvinnu við Laugalandsskóla í Rangárþingi ytra styrk úr þróunarsjóði grunnskóla fyrir verkefnið *Bright Start*. Um er að ræða kennsluáðferð og kennslufni fyrir yngri bekki sem tekur á innra skipulagi kennslunnar til að koma til móts við mismunandi þarfir nemenda. *Bright Start* er hannað til að víkka hugsunarferli barna með því að þroska hugtaka- og þrautalausnatekni þeirra. Haldin hafa verið þrjú *Bright Start* námskeið fyrir starfsmenn skólans og örfáir starfsmenn eiga eftir að ljúka því.

*Bright Start* verkefnið var eitt af þeim atriðum sem foreldrar og starfsmenn sögðust vera ánægðust með í Hvolsskóla. Umsjónarmenn verkefnisins í Hvolsskóla kynntu það á 10. málþingi RKHÍ á haustönn 2006.

Í október 2006 var haldinn fyrsti fundur umhverfisnefndar Hvolsskóla og er það liður í verkefninu *Skólar á grænni grein – Grænfáninn*. Um er að ræða alþjóðlegt verkefni til að auka umhverfismennt og styrkja umhverfisstefnu í skólum. *Grænfánaverkefninu* á Íslandi er stýrt af Landvernd (Landvernd, 2006).

*Hvolsskóli á grænni grein* var eitt af þeim atriðum sem starfsmenn Hvolsskóla höfðu áhyggjur af. Mikil af breyting hefur orðið á skólanum að undanfögnu eins og til dæmis nýtt kennslurými tekið í notkun, *Bright Start* verkefnið, sameining grunnskóla Rangárbings eystri og nýtt námsfyrirkomulag. Töldu einhverjir starfsmanna og foreldra of snemmt að taka einnig upp *Grænánaverkefnið*. Nánar er fjallað um breytingarferlið á næstu síðum.

### **Matsnefnd Hvolsskóla**

Við skólann er starfandi matsnefnd sem skipuð er þremur kennurum og aðstoðarskólástjóra. Skólinn hefur markvisst unnið að innra mati sem er styrkur fyrir skólann. Í þessari úttekt voru sjálfsmatsaðferðir skólans ekki skoðaðar, en ýmis gögn frá matsnefndinni notuð. Úttektaraðilar áttu gott samstarf við matsnefndina sem brást vel við fyrirspurnum og kom með gagnlegar ábendingar (sjá greinargerð í viðauka).

## Framkvæmdir og nýtt námsfyrirkomulag

Árið 2002 samþykkti byggðaráð Rangárþings eystra að hafinn skyldi undirbúningur að viðbyggingu við Hvolsskóla. Myndaður var vinnuhópur um undirbúning að hönnun viðbyggingarinnar undir leiðsögn Önnu Kristínar Sigurðardóttur, deildarstjóra hjá Menntasviði Reykjavíkurborgar. Unnið var eftir hugmyndafræðinni *Hönnun frá hinu almenna til hins sértæka* (e. Design Down) sem miðast við virka þátttöku sem flestra notenda í ákvarðanatöku um skipulag námsumhverfis. Allir þáverandi starfsmenn skólans tóku þátt í að móta framtíðarsýn og gildi skólans undir handleiðslu Önnu Kristínar. Einnig var leitað álits fulltrúa foreldra, atvinnulífs, sveitarstjórnar og nemenda bæði í grunn- og leikskóla.

Í nóvember 2002 var haldinn fundur með starfsmönnum Hvolsskóla og niðurstöður vinnuhópsins kynntar, skýrsla var lögð fram og kynnt á fundi í febrúar 2003. Í skýrslu vinnuhópsins eru áberandi þær hugmyndir að námið eigi að vera einstaklingsmiðað og kennsluhættir sveigjanlegir (Halldóra Magnúsdóttir og Anna Kristín Sigurðardóttir, 2003). Nýir námshættir voru teknir upp fyrir skólaárið 2005 – 2006 og nýbyggingin vígð 9. desember 2005. Í gögnum frá skólastjórnendum koma fram gildi og framtíðarsýn Hvolsskóla sem samþykkt voru á námskeiði kennara og starfsmanna 30. september 2003:

Gildi 1: *Börn í Hvolsskóla eiga rétt á að fá þá bestu menntun sem möguleg er hér á landi.*

Gildi 2: *Í Hvolsskóla ríkir gagnkvæm virðing í samskiptum fólks sem birtist m.a. í starfsháttum meðal nemenda og starfsmanna sem einkennast af samvinnu og lýðræðislegri ákvarðanatöku.*

Framtíðarsýn 1: *Í Hvolsskóla er einstaklingurinn í brennidepli sem birtist í einstaklingsmiðuðu námi, samvinnu og sveigjanleika í kennsluháttum. Miða skal við þarfir og getu hvers og eins, með það að markmiði að stuðla að hámarksárangri.*

Framtíðarsýn 2. *Nemendur skulu tileinka sér sjálfsaga, sjálfsvirðingu og raunhæft sjálfsmat. Gagnkvæm virðing einkenni öll samskipti sem skilar sér m.a. í aukinni ánægju nemenda og kennara.*

Framtíðarsýn 3. *Í skólastarfinu er lögð áhersla á samvinnu við grenndarsamfélagið, að kalla eftir og virða skoðanir fólks í samfélaginu. Litið er á samfélagið allt sem námsvettvang fyrir nemendur.*

Framtíðarsýn 4. *Hvolsskóli er umhverfisvænn skóli. Námið er skipulagt í nánnum tengslum við umhverfið og náttúruna með virðingu fyrir hvorutveggja að leiðarljósi.*

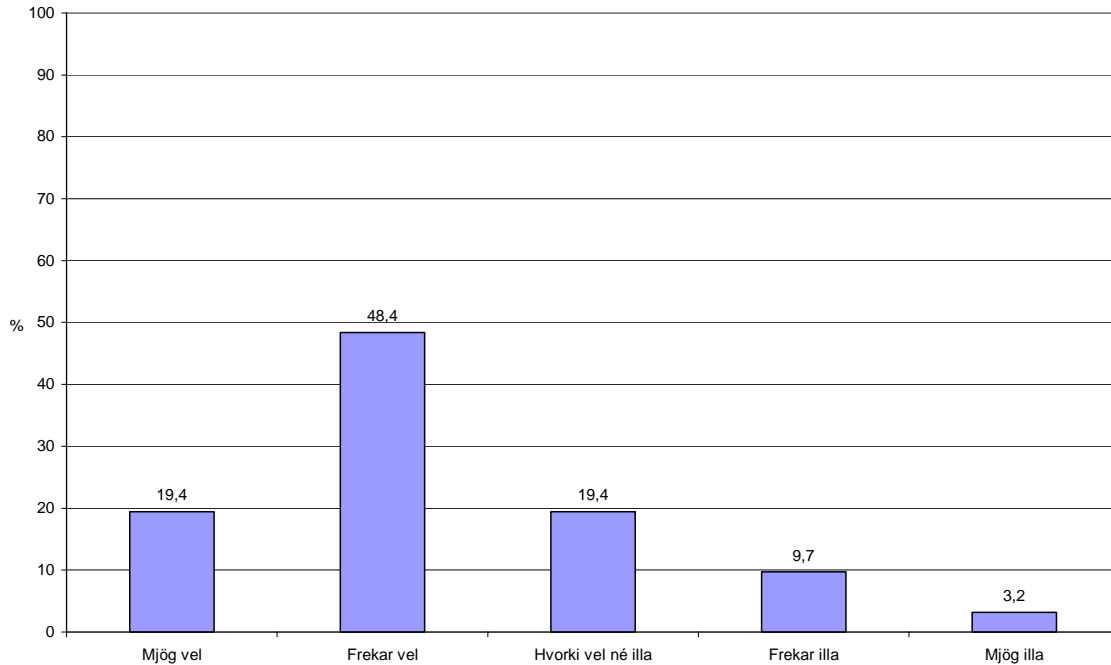
Fræðsla og undirbúningur starfsfólks í framhaldinu var verulegur. Á vorönn 2005 voru haldnir fjórir fagtengdir fyrirlestrar og þar að auki voru tveir námskeiðsdagar undir handleiðslu Ingvars Sigurgeirssonar prófessors og Lilju M. Jónsdóttur lektors við KHÍ.

Kynningarfundir voru haldnir fyrstu vikuna í október fyrir foreldra. Á þessum fundum fóru skólastjórnendur yfir breytt námsfyrirkomulag í skólanum og sýndu nýju viðbygginguna. Fundirnir voru haldnir á skólatíma til að gefa foreldrum kost á að fylgjast með nemendum við vinnu sína (Fréttabréf Hvolsskóla 1. tölublað 2005).

Í nóvember 2005 var haldinn fundur um einstaklingsmiðað nám og nýtt námsfyrirkomulag kynnt fyrir foreldrum. Anna Kristín Sigurðardóttir frá Menntasviði Reykjavíkurborgar hélt erindi um einstaklingsmiðað nám. Um 100 foreldrar mættu á fundinn. Þegar foreldrar voru spurðir hvort þeir þekktu vel eða illa hvað fælist í einstaklingsmiðuðu námi sögðust rúmlega 70% þekkja það frekar eða mjög vel, um 20% hvorki vel né illa og 8% sögðust þekkja það frekar eða mjög illa.

Með nýju námsfyrirkomulagi er gert ráð fyrir námssamningum þar sem nemendur í sjöunda til tíunda bekk fá tækifæri til þess að velja sér ákveðin greinasvið eftir áhuga. Á stundaskrá eru tilteknir námssamningstímar og í þessum tímum eru þrír kennarar viðstaddir. Þessir kennarar eru faggreinakennarar og eiga nemendur að vinna hjá viðkomandi kennara svo þeir geti veitt nemendum aðstoð. Auk þess geta nemendur samið við kennara um að vinna önnur verkefni eins og til dæmis heimalærdóm eða nýta tíma til undirbúnings fyrir próf.

Starfsmenn voru spurðir að því hvernig þeim gengi að fylgja eftir námssamningum og námsáætlunum nemenda. Meirihluti svarenda (68%) töldu það ganga frekar eða mjög vel. Um 19% svarenda töldu það ganga hvorki vel né illa, 10% töldu sér ganga frekar illa að fylgja þeim eftir og eingöngu einn svarandi (3%) taldi sér ganga mjög illa að fylgja námssamningum/námsáætlunum eftir. Sjá mynd 2.



Mynd 2. Hvernig gengur þér að fylgja eftir námssamningum/námsáætlun nemenda?

Viðmælendur úr hópi kennara voru flestir sammála um að skólaárið 2005-2006 hafi verið erfitt. Þeir töldu marga þætti hafa verið þess valdandi og nefndu til dæmis námssamninga og nýja kennslurýmið (sjá að neðan). Kennararnir bentu enn fremur á að kennsluhættir í Hvolsskóla hafi verið einstaklingsmiðaðir um nokkurt skeið og eru þá að vísa til þróunarverkefnis sem hófst haustið 1996. Samkvæmt upplýsingum frá skólastjóra Hvolsskóla sögðu tveir kennarar upp störfum við skólann í kjölfar breytingarinnar þar sem þeir töldu sig ekki geta starfað eftir þessu nýja námsfyrirkomulagi.

### **Nýtt kennslurými**

Í nýrri viðbyggingu Hvolsskóla er opið kennslurými þar sem sjöunda, áttunda og tíunda bekk er kennt samtímis. Rýmið skiptist í þrjá meginhluta. Gengið er inn í mitt rýmið og þar er lítil lokuð kennslustofa, lokað vinnusvæði kennara og opið miðrými sem notað er fyrir hópkenndu (stólar, borð og skjávarpi). Sitthvoru megin við miðrýmið er kennsluáðstaðan. Í norðurenda er áttunda og sjöunda bekk kennt, en 10. bekk í suðurenda. Opið rými sem hefur verið skipulagt fyrir hópkenndu er einnig í suðurenda byggingarinnar.

Vegna agavandamála í 9. bekk hefur verið gripið til þess ráðs að kenna þeim í lokaðri kennslustofu sem upphaflega var hugsuð fyrir Skólaskjólíð. Stofan er staðsett utan opna rýmisins og er á tveimur hæðum.

Ekki verður annað sagt en að mikið hafi verið um að vera þegar skýrsluhöfundar heimsóttu nýja, opna kennslurýmið. Í eitt skipti voru nemendur með bókmenntakynningu

í miðrýminu. Matsaðili átti erfitt með að heyra framsögu þeirra, en heyrði vel í kennara sem kenndi öðrum hópi annars staðar í kennslurýminu. Erfitt er að ákvarða hvort hér sé um einstakt atvik að ræða, en engu að síður þarf að huga að hljóðvist og jafnvel skipulagi í þessu rými.

Starfsmenn greindu frá því að það væri oft heitt í nýja kennslurýminu og loftræsting væri slæm. Kennarar sögðust eiga það til að fá höfuðverk og að nemendur hefðu jafnvel farið heim vegna höfuðverkjá. Einnig kom fram að nemendur væru oft þyrstir eftir að hafa verið í nýja rýminu. Einhver bót hefur verið gerð á loftræstingu frá því húsnæðið var fyrst tekið í notkun.

Mikið áreiti er í þessu rými og segjast kennarar hafa áhyggjur af þeim nemendum sem eru með athyglisbrest eða námsörðugleika. Nemandi í áttunda bekk sagðist vera ánægður með að stjórna sjálfur námi sínu en vildi gjarnan að sett væri þil á milli áttunda og sjöunda bekkjar til að minnka truflun. Það vakti athygli matsaðila að talsvert margir nemendur voru með heyrnartól að hlusta á tónlist við vinnu sína í námssamningstímum. Skólastjórnendur sögðust vilja nýta sér nýja tækni eins og mp3 spilara og gsm síma í stað þess að banna hana. Til dæmis væri hægt að nota gsm síma sem skeiðklukku og reiknivél.

Kennarar á unglingastigi sögðust mikið nota litlu lokuðu kennslustofuna sem er í miðrýminu. Stofuna nota þau fyrir hópkenngu, vinnu með fámennum hópum og fundi með nemendum. Mikil ásókn er í þessa stofu og komast færri að en vilja.

### ***Vandkvæði við skólaþróun***

Ólafur H. Jóhannsson (2003) hefur bent á að breytingar í skólastarfi eru ekki alltaf ánægjulegar eða þægilegar fyrir starfsmenn skólans. Breytingarferlið verður til þess að ríkjandi ástand sé endurskoðað, en oft samsama starfsmenn sig einmitt því ástandi. Að þíða ríkjandi ástand er fyrsta skrefið sem Ólafur nefnir í breytingarferlinu. Þessa myndlíkingu tekur hann af umbreytingu íss í vatn. Ís hefur á sér tiltekið fast form og til þess að breyta forminu þarf að byrja á því breyta honum í vatn svo auðvelt sé að renna í nýtt form sem hefur allt aðra lögun en hið fyrra. En þar sem breytingar á stofnunum eru háðar fólki er aðgerðin öllu flóknari í framkvæmd. Við þíðinguna þarf að takast á við fjögur meginviðfangsefni og verður sú umræða sett í samhengi við umbótastarf í Hvolsskóla hér að neðan:

#### *1. Frá missi til skuldbindingar*

Mikilvægt er að þeir sem standa fyrir breytingum átti sig á því að þegar þrýst er á aðra um að gangast breytingu á hönd er það líklegt til að kalla fram tilfinningu fyrir missi. Frumkvöðlarnir hafa þegar séð mikilvægi breytinganna eða ókosti þess að halda óbreyttu ástandi og þeir verða að skapa hinum tækifæri og gefa þeim tíma til að gaumgæfa hlutina. Þrýstingur er oft nauðsynlegur til að koma hreyfingu af stað, en verði hann of mikill aukast líkur á andstöðu og tilfinningunni fyrir því að vera að missa eitthvað (Ólafur H. Jóhannsson, 2006).

Segja má að frumkvöðlarnir í Hvolsskóla séu skólastjóri og aðstoðarskólastjóri. Þeir fengu til liðs við sig Önnu Kristínu Sigurðardóttur frá Menntasviði Reykjavíkurborgar og

unnu að nýrri framtíðarsýn Hvolsskóla, þ.e. einstaklingsmiðuðu námi. Auk þess voru haldin nokkur námskeið og fyrirlestrar fyrir starfsmenn eins og fram hefur komið hér að framan. Í viðtölum við kennara skólans kom fram að skólastjórnendur væru komnir hugmyndafræðilega fram úr starfsmönnum skólans. Kennurum fannst farið of geyst af stað og það hafi komið niður á starfinu. Hins vegar er vert að geta þess að kennarar eru í dag almennt jákvæðir í garð nýs námsfyrirkomulags.

## 2. *Frá gamalli hæfni til nýrrar hæfni*

Breytingar kalla yfirleitt á nýja hæfni sem starfsmenn þurfa að tileinka sér. Af því leiðir að það verður að veita starfsmönnum tækifæri til að tileinka sér nýja hæfni. Að hluta til má eflaust gera það áður en hafist er handa, en hitt er þó sennilega meira um vert að veittur sé faglegur stuðningur og ráðgjöf þegar menn taka til við að fikra sig inn á nýjar brautir. Starfspróun er lykilhugtak í þessu samhengi, símenntunaráætlanir skóla og annarra stofnana þurfa meðal annars að taka mið af þessu (Ólafur H. Jóhannsson, 2006).

Í viðtölum okkar við kennara Hvolsskóla virtust þeir kennarar sem voru nýútskrifaðir jákvæðari og tilbúnari að takast á við þessar breytingar. Þeir töldu sig hafa fengið góðan undirbúning í náminu og sögðust þekkja ágætlega til einstaklingsmiðaðs náms. Um er að ræða kennara sem hafa ekki ennþá mótað sitt vinnulag í ljósi reynslunnar.

Við Hvolsskóla starfa nokkrir leiðbeinendur sem eru í kennaranámi samhliða kennslunni. Fáir kennarar skólans hafa framhaldsmenntun, en viðmælendur úr hópi kennara sögðust sækja þau símenntunarnámskeið sem boðið væri upp á í skólanum og hjá Skólaskrifstofu Suðurlands.

Í viðtölum og í könnum meðal starfsmanna kemur fram að sumir eru sáttir við þær breytingar sem gerðar voru á skólastarfinu haustið 2005, en aðrir benda á að ákveðið óöryggi hafi skapast meðal kennara. Þeir þurfi stuðning til að vinna með þetta nýja kerfi og takast á við nýjar aðstæður. Í skólastarfinu var mörgu breytt samtímis og starfsmenn þurftu því að aðlagast breyttri kennsluáferð, kennslufyrirkomulagi og nýju kennsluhúsnæði.

## 3. *Frá ruglingi til heildstæðni*

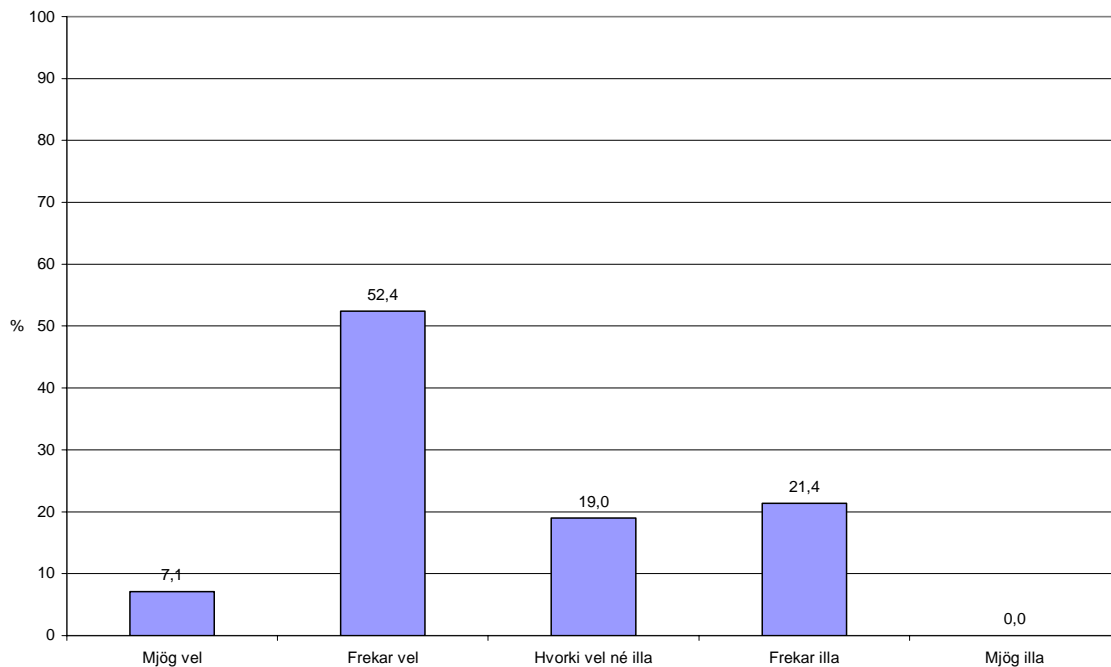
Breytingum er oft líkt við ferðalag þar sem áfangastaðurinn er óþekktur. Óvissa og kvíði grípur oft þá sem ferðast við slíkar aðstæður. Við sjáum hið æskilega oft í óljósri mynd og jafnvel þótt hún sé sæmilega skýr er leiðin ekki auðsæ. Því er mikilvægt að reyna að skilgreina hlutverk allra eins vel og kostur er. Ákvarðanaferlið þarf einnig að vera skýrt. Óvissa um hver tekur ákvarðanir um hvað og jafnvel óvissa um hvort ákvörðun hefur verið tekin eða ekki viðheldur ruglingi og óvissu (Ólafur H. Jóhannsson, 2006).

Í viðtölum við kennara Hvolsskóla kom fram varðandi breytingarnar að þeim þætti ákvarðanataka oft á tíðum einhliða þar sem skólastjórnendur færu sínu fram. Dæmi um þetta er sú ákvörðun að eldri bekkjunum yrði kennt í nýju opnu kennslurými. Svo virðist sem kennarar eldri bekkja hefðu viljað vera áfram í hefðbundnum kennslustofum, en kennarar yngri bekkja hefðu gjarnan viljað flytja sig í nýja kennslurýmið.

Í gögnum frá skólastjóra Hvolsskóla má sjá nokkur rök sem mæla með því að elsta stigið noti nýja kennslurýmið. Sem dæmi má nefna að kennarar á unglingastigi hafa unnið í teymum frá árinun 1996 og í einstaklingsmiðuðu námi þarf að skapa eldri nemendum meira svigrúm í húsnæði og kennslu heldur en yngri nemendum.

Aðstoðarskólastjóri segir að sú ákvörðun að eldri nemendur færu yfir í opna kennslurýmið hafi verið tekin af skólastjórnendum og sennilega hefðu kennarar mátt fá upplýsingar um þá ákvörðun fyrir í breytingarferlinu. Ákvörðunin verður ekki samkomulag og skólastjórnendur beita löglegu valdi sínu og um leið fá kennarar leyfi til að vera andsnúnir þessu fyrirkomulagi. Þegar ákvarðanir eru teknar með þessu móti dregur það úr líkum á að framkvæmdin takist sem skildi.

60% starfsmanna Hvolsskóla taldi ganga vel að koma í framkvæmd þeim ákvörðunum sem teknar eru um skólastarfið. 19% svarenda töldu það ganga hvorki vel né illa og um 21% svarenda töldu það ganga frekar illa. Sjá nánar mynd 3.



Mynd 3. Hvernig gengur að koma í framkvæmd þeim ákvörðunum sem eru teknar um skólastarfið?

#### 4. Frá ágreiningi til samstöðu

Breytingar kalla oft fram ágreining vegna þess að fólk upplifir sig annað hvort sem sigurvegara eða tapara. Ágreiningur er óhjákvæmilegur í öllum stofnunum og hann getur bæði byggt upp og brotið niður. Mikilvægt er að nýta þá spennu sem ágreiningur skapar til að byggja upp. Það gerist þegar unnt er að ræða hann af hreinskilni og leita lausnar

sem flestir geta sameinast um. Þá er ekki niðurstaðan sú að einn hafi sigrað á kostnað annarra heldur hafi allir náð fram viðunandi niðurstöðu. Því er afar óheppilegt að þurfa að beita meirihlutavaldi. Þegar það er gert liggur ágreiningurinn yfirleitt eftir óleystur (Ólafur H. Jóhannsson, 2006).

Í viðtölum við kennara á unglingastigi kom það einnig fram að ýmis vandamál hafi komið upp á síðastliðnum vetri og að fundur hafi verið haldinn í lok skólaárs þar sem farið hafi verið yfir þau atriði sem kennarar vildu breyta og komu skólastjórnendur að einhverju leyti til móts við óskir kennara. Skólastjórnendur benda á að haldnir séu vorfundir árlega þar sem farið er yfir stöðu mála.

### ***Hlutverk leiðtoga í breytingarstarfi***

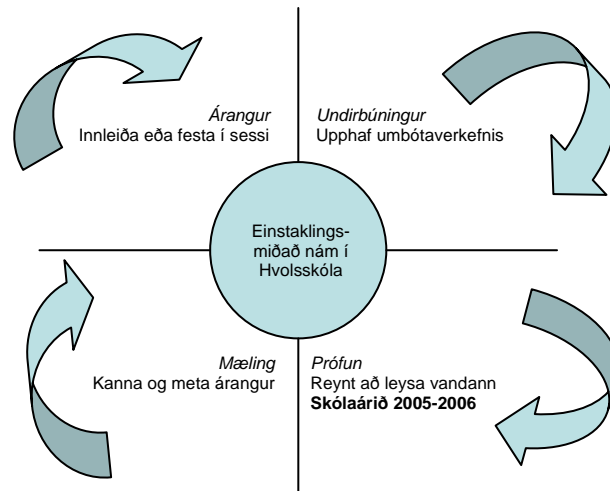
Forysta skiptir miklu máli við breytingar á skólastarfi. Michael Fullan (2005) bendir á að farsælt breytingastarf byggist á leiðtoga sem einbeitir sér að því að styrkja innviði stofnunarinnar og dreifa valdi þar sem ekki er nóg að breyta viðhorfum heldur þarf einnig að breyta menningu stofnunarinnar. Fullan leggur áherslu á hæfileika leiðtogans til samskipta og samræðna. Mikilvægt sé að taka jafnt tillit til þeirra sem eru jákvæðir í garð breytinganna og þeirra sem eru ósammála. Í mótlætinu leynast oft dýrmætar upplýsingar.

Í svörum starfsmanna við spurningalista kom fram að þeir töldu sig þurfa á stöðugri hvatningu og stuðningi að halda í breytingarferlinu. Um 67% starfsmanna Hvolsskóla sögðust bera traust til stjórnenda skólans. Hins vegar kom það fram bæði í viðtölum og spurningalistakönnunum að starfsmönnum finnst vanta upp á að tillit sé tekið til skoðana þeirra og telja ákvarðanir skólastjórnenda ekki einkennast að lýðræði. Nánar er fjallað um stjórnun Hvolsskóla á bls. 46.

### ***Innleiðingu ekki lokið***

Eins og fram hefur komið hafði það staðið lengi til að breyta námsfyrirkomulagi í Hvolsskóla og tengjast breytingar síðasta skólaárs tilkomu nýs kennslurýmis sem tekið var í notkun á haustönn 2005. Í þessum hluta skýrslunnar er reynt að setja þær breytingar sem urðu á skólastarfinu í samhengi við fræðileg skrif um skólaþróun. Viðbrögð skólasamfélags Hvolsskóla við breytingunum virðast vera í samræmi við það sem búast má við í slíku umbótastarfi.

Hér fyrir framan var breytingum líkt við ferðalag þar sem áfangastaðurinn er óþekktur. Nú hefur Hvolsskóli hafið ferð sína í átt að einstaklingsmiðuðum skóla, en mikilvægt er að allir sem eiga hér hlutdeild geri sér grein fyrir að ferðinni er hvergi nærri lokið. Á mynd 4 má sjá hvernig breytingaferlinu hefur verið skipt upp í fjóra áfanga. Fyrsti áfangi er undirbúningur, næst kemur prófun, í þriðja áfanganum eru breytingarnar kannaðar og árangur metinn og í lokaáfanganum hafa breytingarnar fest sig í sessi. Það er mat skýrsluhöfunda að Hvolsskóli sé staddur í öðrum áfanga (sjá mynd 4).

Mynd 4. Umbótahringur Demings.<sup>1</sup>

Í skólastarfinu má sjá dæmi um það að skólinn sé að nálgast þau gildi og framtíðarsýn sem hann hefur sett sér, sen dæmi má nefna samvinnu meðal starfsmanna, samvinnu og sveigjanleika í kennsluháttum, tengsl við grenndarsamfélagið og umhverfið.

Skólastjórnendur og kennarar virðast hafa að einhverju leyti leyst þau vandamál sem upp hafa komið í breytingaferlinu og eiga eftir að takast á við önnur. Matsaðilar telja mikilvægt að starfsmenn Hvolsskóla fái tíma og svigrúm til þess að aðlagast breytingunum. Flestir kennararnir voru bjartsýnir á að það versta væri yfirstaðið og vildu fylgja verkefninu áfram. Það er mat úttektaaðila að starfsmenn hafi sýnt þolgæði og þrautseigju í breytingaferlinu. Kennari á unglingastigi sagði: „Ég skipti ekki um hest í miðri á“.

<sup>1</sup> Umbótastarf er eins og hringferli þar sem hvert verkefni tekur við af öðru. Þessi skýringarmynd er fengin úr bókinni *Skólastarf og gæðastjórnun* eftir Bórk Hansen og Smára S. Sigurðsson.

## Almennt skólastarf

Í þessum hluta verður fjallað almennt um nám og kennslu í Hvolsskóla. Sjónum er beint að hugmyndafræði einstaklingsmiðaðs náms, sérkennslu og móttökudeild nýbúa. Í lok kaflans er fjallað um mat foreldra á kennsluháttum í skólanum.

### Nám og kennsla

Einstaklingurinn í brennidepli er áberandi gildi og hluti af framtíðarsýn Hvolsskóla. Lögð er áhersla á einstaklingsmiðað nám, samvinnu og sveigjanleika í kennsluháttum. Stefnt skal að hámarksárangri, miða skal við þarfir og getu hvers og eins og að nemendur tileinki sér raunhæft sjálfsmat. Grenndarsamfélagið – samfélag, umhverfi og náttúra – eru hluti námssvettvangs nemenda. Tónlistarnámi og íþróttum, sem eru ekki í umsjá skóla, er reynt að koma fyrir á skólatíma með tilheyrandi skólaakstri.

Einstaklingsmiðun er lykilatriði í þeim breytingum sem komu til framkvæmda haustið 2005. Í Hvolsskóla er einstaklingsmiðað nám skilgreint eftirfarandi:

*Einstaklingsmiðun er viðleitni kennarans til þess að bregðast stöðugt við einstaklingsbundnum þörfum nemandans. Markmið einstaklingsmiðaðra kennsluhátta er hámarks þroski og árangur sérhvers nemanda.*

*Einstaklingsmiðuð kennsla er sveigjanleg. Einstaklingsmiðuð kennsla á rætur sínar að rekja til árangurs og stöðugs mats á námsþörfum nemandans.*

*Einstaklingsmiðun er hægt að nálgast út frá inntaki, framkvæmd og afrakstri og innan þessara þriggja þátta er hægt að einstaklingsmiða með hliðsjón af námsgrunni nemenda, áhugasviði þeirra og námssniði.*

*Við leggjum áherslu á fjölbreytta kennsluhætti. Við leggjum áherslu á að kennarinn er kennari og á að kenna nemendum. Við leggjum áherslu á innlagnir í litlum hópum, þ.e.a.s. að kennarar skipuleggi starfið í námshópum þannig að þeir tali við lítinn hóp í einu og skipuleggi vinnu og virkni annarra nemenda með það í huga.*

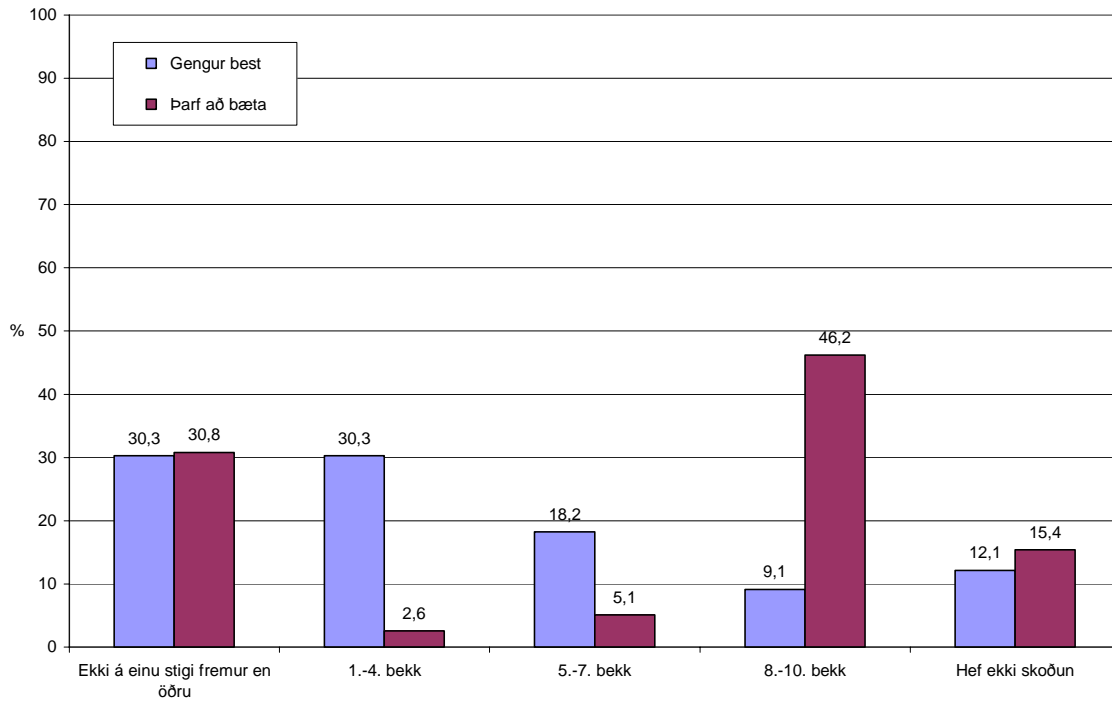
Kennslutímum í skólanum er skipað niður í 30 mínútna einingar og einingafjöldi í hverri kennslulotu misjafn eftir kennslustigum, kennurum og valmöguleikum nemenda. Stundataflan getur verið flókin, en nokkrir viðmælendur telja að stundataflan sé betri á þessu skólaári en í fyrra þegar kennsla eftir þessu fyrirkomulagi hófst.

Gildi og viðmið skólans bar oft á góma í viðtölum við skólastjórnendur, kennara og annað starfsfólk, nemendur og foreldra. Í skólastarfinu má sjá dæmi um einstaklingsmiðun og sveigjanleika, til dæmis námssamningar og *Bright Start* verkefnið.

Kennarar eru sammála um að það hafi verið erfitt að fóta sig í kennslu skólaárið 2005-2006, en flestir eru sammála um að kennsluáðstæður og áherslur hafi batnað. Ýmsir gera athugasemdir við það að of margir séu í námshópum og að það þurfi að fjölga minni kennslurýmum á elsta stigi. Áberandi er hve margir kennarar nefna tímaskort og þreytu.

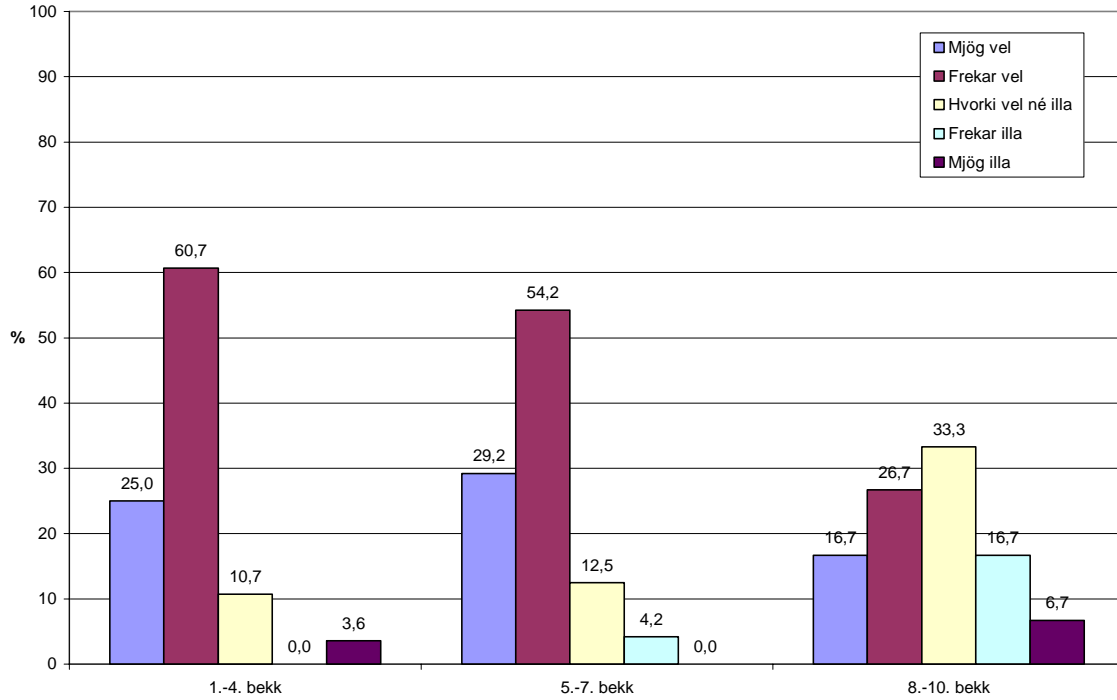
Kennarar eru að glöggva sig betur á hvaða atriði skipta miklu í einstaklingsmiðuðu námi og nefna meðal annars aukna samvinnu kennara, að efla sjálfstæði nemenda og mat nemenda á eigin verðleikum og getu. Komið hefur fram í viðtölum við kennara að þeir telji mikilvægt að taka tillit til getu og þarfa nemenda, en að samfélagið og foreldrar beiti annarri mælistiku á gengi barnanna. Sumir telja að foreldrar séu með óraunhæft mat á getu barna sinna.

Í könnun meðal starfsmanna Hvolsskóla var spurt hvort þeim gengi almennt vel eða illa að sinna starfi sínu í skólanum. Um 82% töldu það ganga mjög eða frekar vel, um 16% hvorki né og um 2% frekar illa. Um 82% töldu að daglegt starf í skólanum gengi vel eða frekar vel, um 13% hvorki vel né illa og um 4% frekar illa.



Mynd 5. Mat starfsmanna á því á hvaða skólastigi best takist til í starfi skólans og hvar helst þurfi að bæta skólastarfið.

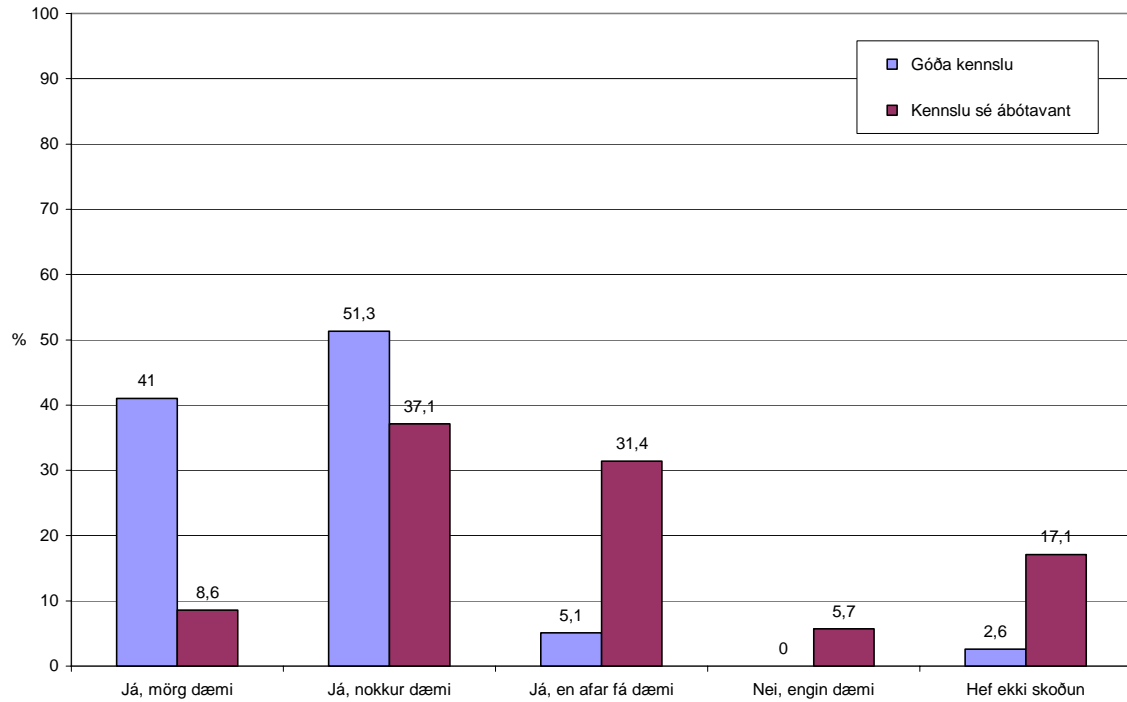
Eins og sjá má á mynd 5 þá telur um 30% starfsmanna að skólastarfið gangi best í 1.-4. bekk en um 46% að helst þurfi að bæta skólastarfið í 8.-10. bekk.



Mynd 6. Mat starfsmanna á því hvernig starfið gengur í 1.-4. bekk, 5.-7. bekk og 8.-10. bekk

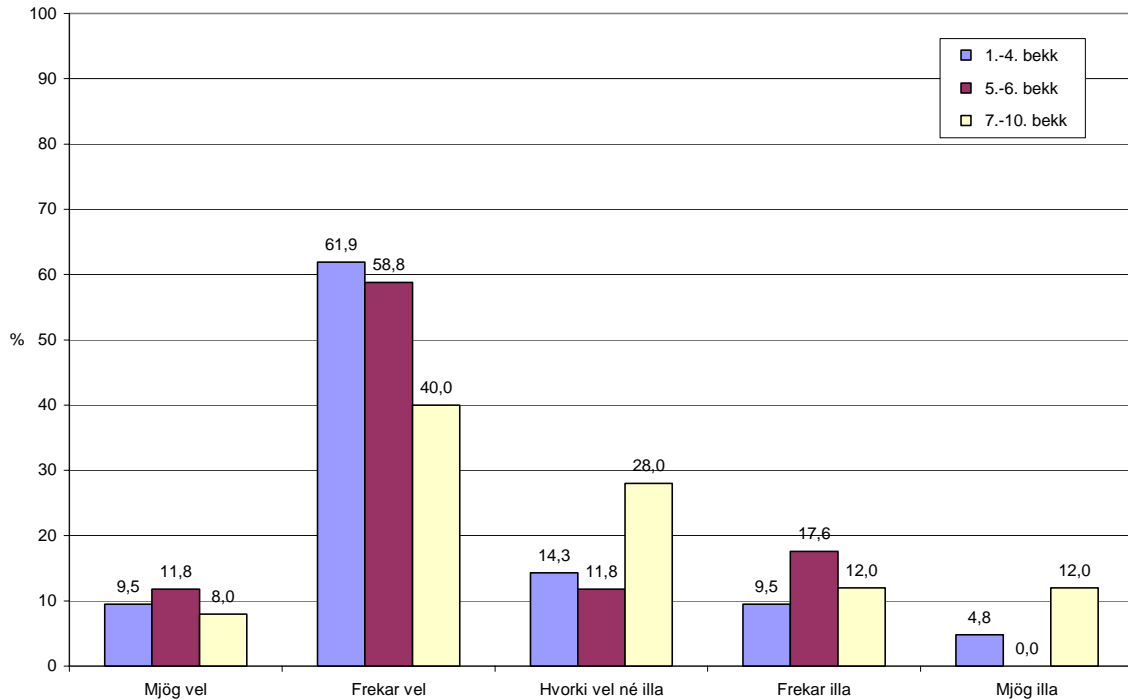
Þegar starfsmenn skólans svara því hvernig starfið í 1.- 4. bekk gengur, svara um 86% að það gangi mjög eða freka vel fyrir sig. Um 83% telja að starfið í 5. - 7. bekk gangi mjög eða frekar vel fyrir sig og aðeins um 43% að starfið í 8. - 10. bekk gangi mjög eða frekar vel fyrir sig. Í viðtölum við starfsmenn og skólustjórnendur kom fram að erfiðleikar hafa verið í 9. bekk sem þegar hefur verið hafist handa við að vinna úr.

Starfsmenn Hvolsskóla meta svo að starfið í 8. – 10. bekk gangi verr en á yngri stigum. Því þarf að skoða starfið á elsta stigi sérstaklega til þess að komast að því í hverju vandinn er fólgin. Einnig þarf að skoða líðan starfsmanna og nemenda á elsta stigi nánar, en það var ekki gert í þessari úttekt.



Mynd 7. Mat starfsmanna á því hvort mörg eða fá dæmi væru um góða kennslu í skólanum eða hvort kennslu er ábótavant.

Í könnun meðal starfsmanna kom fram að um 41% taldi að mörg dæmi væru um góða kennslu í skólanum, um 51% að nokkur dæmi væru um slíka, um 5% að afar fá dæmi væri um góða kennslu í skólanum. Um 9% sögðu að mörg dæmi væru um að kennslu væri ábótavant í skólanum, um 37% að nokkur dæmi væru um það, um 31% að afar fá dæmi væru um það og um 6% starfsmanna sagði að engin dæmi væru um að kennslu væri ábótavant í skólanum (sjá mynd 7).



Mynd 8. Mat starfsmanna á því hvernig gengur að takast á við námsvanda í 1.-4. bekk, 5.-6. bekk og 7.-10. bekk.

Á mynd 8 má sjá að hlutfallslega fleiri starfsmenn telja það ganga vel eða frekar vel að takast á við námsvanda í 1. - 6. bekk en í 7. - 10. bekk.

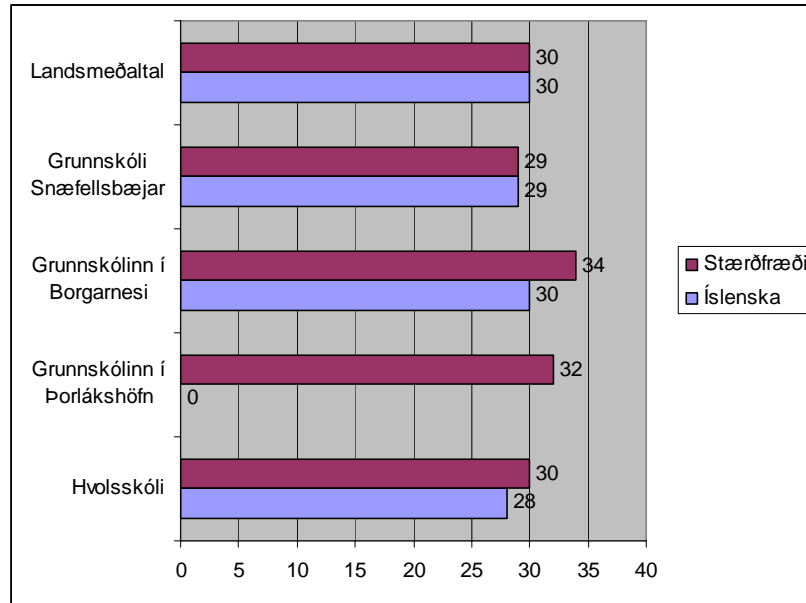
## Yngsta stig

Hvolsskóli er annar tveggja skóla á Íslandi sem styðst við kennsluáferðina Bright Start í 1. - 3. bekk. Komið er til mótis við mismunandi þarfir, þroska hugtakanotkun nemenda og tækni þeirra við lausnir þrauta. Bright Start bar oft á góma í viðtölum og ríkti almenn ánægja með það. Þó telja kennarar á yngsta stigi að tímaskortur komi í veg fyrir að öll kennslumarkmið náist. Betra samband náist við nemendur með aðferðinni, en 90 mínútur fara á hverjum degi í að sinna þörfum hvers og eins. Bright Start er talinn styrkur fyrir skólann.

## Miðstig

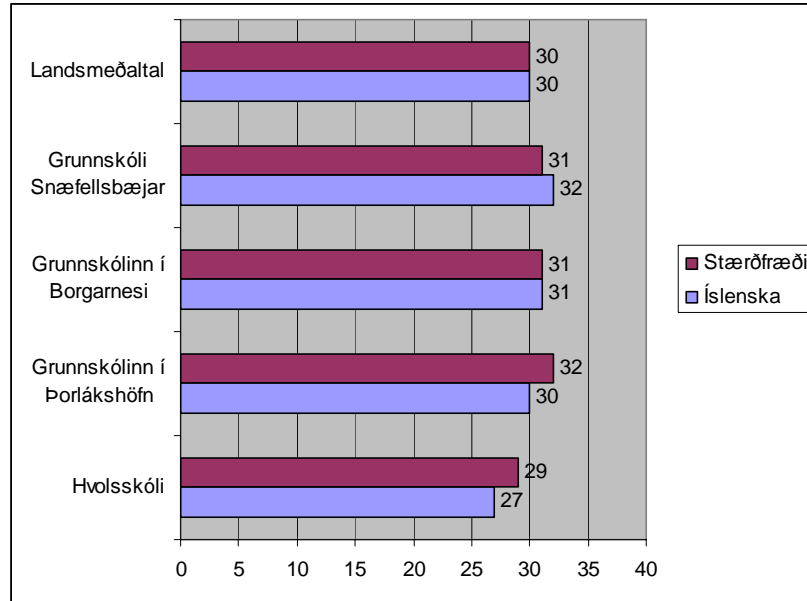
Kennsla á miðstigi (4. - 6. bekk) er í hefðbundnara formi en á yngstu stigum (m.a. af áhrifum Bright Start) og á elsta stigi (7. - 10. bekk) þar sem samkennsla, valfrelsi og opið rými einkenna kennslu og hafa áhrif á náms- og kennsluhætti. Kennarar á miðstigi sögðu í viðtölum að það taki tíma að koma sér inn í nýtt kerfi. Þau leiti ráða hvert hjá öðru en leiðsögn sé ekki nægjanleg. Kennsluáætlaður (langt milli vissra stofa og stórir hópar) séu ekki ákjósanlegar miðað við að gerðar séu meiri kröfur um samvinnu kennara í nýja kerfinu. Nemendum sé skipt í hópa, en á vissum stigum sé getumunur mikill og skortur á þekkingu til að fást við mismunandi þarfir nemenda.

Hjá Námsmatsstofnun getur að líta upplýsingar um árangur í samræmdum prófum í einstaka skólum, þó ekki þeim minnstu. Grunnskólaeinkunn er gefin á normaldreifðum kvarða 0-60 og er með landsmeðaltal 30. Þegar grunnskólaeinkunn fjórða bekkjar Hvolsskóla í íslensku og stærðfræði er skoðuð fyrir árið 2005 má sjá að hún er um landsmeðaltal. Grunnskólaeinkunn Hvolsskóla er svipuð meðaltali sambærilegra skóla eins og sjá má á mynd 9. Ekki fengust upplýsingar um grunnskólaeinkunn í íslensku fyrir Grunnskólann í Þorlákshöfn.



Mynd 9. Grunnskólaeinkunn í samræmdum prófum í 4. bekk.

Þegar grunnskólaeinkunn sjöunda bekkjar Hvolsskóla í íslensku og stærðfræði er skoðuð fyrir árið 2005 má sjá að hún er um landsmeðaltal. Grunnskólaeinkunn Hvolsskóla er aðeins lægri en meðaltal viðmiðunarskóla eins og sjá má á mynd 10.



Mynd 10. Grunnskólaeinkunn í samræmdum prófum í 7. bekk.

## Elsta stig

Haustið 1996 var tekið upp áfangakerfi á unglingastigi. Um var að ræða þróunarverkefni, styrkt af þróunarsjóði grunnskóla. Í verkefninu var lögð áhersla á breytingar á unglingastigi. Kennsla í hverri grein miðaðist við að kennarar ynnu saman tveir og þrír í teyllum. Skólastjóri segir í viðtali að þetta hafa verið fyrsta stig að einstaklingsmiðuðu námi og grunnur lagður að því kerfi sem unnið er eftir í eldri bekkjum skólans í dag.

Við upphaf skólaárs 1999 - 2000 var áherslum breytt og velja nemendur í lok 8. bekkjar á milli þriggja námsbrauta, starfsgreinabrautar, bóknámsbrautar og lista- og tæknibrautar. Nemandi velur sér braut með tilliti til þess náms sem hugurinn stendur til í framhaldsskóla eða starfs.

Nemandi á elsta stigi sækir valbraut tvisvar í viku, 60 mínútur í senn og að auki eru sérstakir valáfangar kenndir einu sinni í viku, 60-120 mínútur. Nemendur í 9. og 10. bekk geta valið milli 15-20 valáfanga. Auk þessa bundna- (brautarvals) og opna vals (valáfanga) getur nemandi kynnst fleiri námsleiðum með námsamningum, en með þeim á nemandi að geta *nálgast tiltekin greinasvið eftir áhuga og fyrirætlunum um framhaldsnám*. Námsamningar eru einnig notaðir í 7. og 8. bekk.

Hlutfall valþátta í námi 9. og 10. bekkjar hefur aukist, en í aðalnámskrá er kveðið á um að val nemenda sé allt að 3/10 af skólatíma þeirra á tveimur síðustu árunum. 9. og 10. bekk er kennt saman á námsbraut og einnig í valáföngum þar sem fáir nemendur eru í hverjum bekk. Skólastjóri leggur áherslu á í viðtali að val á elsta stigi sé í anda aðalnámskrár fyrst og fremst til að koma betur til móts við nemendur.

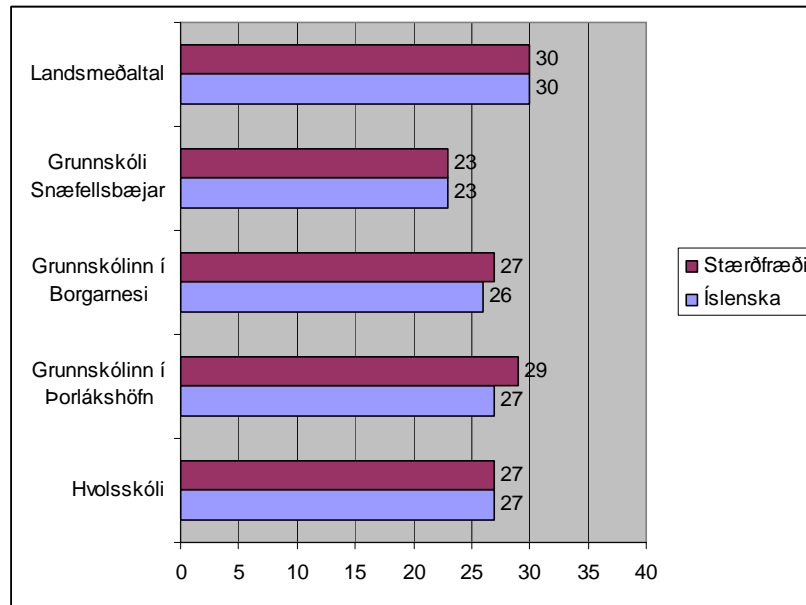
Hvolsskóli er í samstarfi við Framhaldsskólann í Vestmannaeyjum (FIV) sem felst í því að nemendur elsta stigs Hvolsskóla geta lokið námskeiðum frá FIV í fjarnámi. Skólaárið 2006 til 2007 nýttu nokkrir nemendur Hvolsskóla sér þetta tilboð.

Í viðtali við nemendur kom fram að þeim þykir nauðsynlegt að skýra betur til hvers sé ætlast til af þeim, að tíminn þyrfti að nýtast betur og að best væri ef kennari í þeirri grein sem þau væru að læra fyrir í námssamningstímanum sæti yfir á þeim tíma. Kennarar sögðu að reynt væri að tengja námssamningstíma við faggreinar þeirra kennara sem væru í tímunum. Einnig kom fram að nemendur gætu samið um að vinna önnur verkefni. Í viðtali við nemendur í unglingsdeild sögðust þau nota námssamningstíma mikið til heimanáms eða til próflesturs.

Auk þess gagnrýndu þau opna kennslurýmið og sögðu að ekki þyrfti nema tvo krakka sem töluðu saman til þess að það yrði mikill hávaði. Meira væri um hópavinnu en einstaklingsmiðaða kennslu. Hér vaknar sú spurning hvort nemendur telji að einstaklingsmiðað nám sé einhverskonar einkakennsla. Svo virðist sem skerpa þurfi á umræðunni um hugmyndafræðina að baki einstaklingsmiðuðu námi jafnt fyrir starfsmenn, foreldra og nemendur.

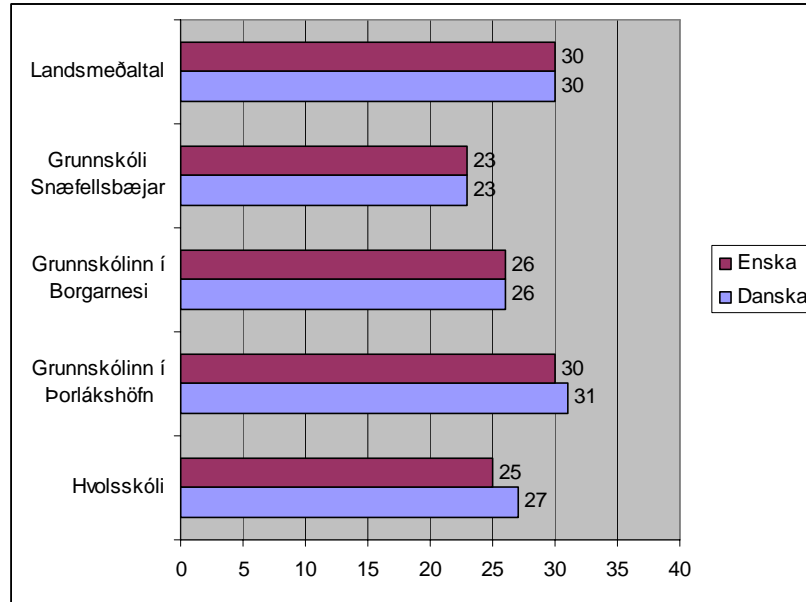
Í viðtölum við kennara kom margsinnis fram að erfiðleikar hefðu verið skólaárið 2005-2006 eða á fyrsta ári einstaklingsmiðaða námsins. Sumir kváðu fast að orði en sögðu einnig að ástandið hefði batnað. Kennarar á elsta- og miðstigi telja að með því að fækka valtímum og námssamningstímum hafi verið komið til móts við óskir þeirra. Í janúar 2006 var settur aukinn tími á umsjónarkennara til þess að sinna námssamningsgerð með nemendum (30-60 mínútur).

Þegar grunnskólaeinkunn Hvolsskóla í íslensku og stærðfræði á samræmdum prófum er skoðuð yfir tímabilið 2004-2006 kemur í ljós að skólinn er almennt undir landsmeðaltali. Grunnskólaeinkunn Hvolsskóla er svipuð meðaltali sambærilegra skóla eins og sjá má á mynd 11.



Mynd 11. Grunnskólaeinkunn Hvolsskóla fyrir 10. bekk í stærðfræði og íslensku.

Sé litið á grunnskólaeinkunn fyrir sömu skóla í ensku og dönsku eru niðurstöður svipaðar, en Grunnskólinn í Þorlákshöfn sker sig úr þar sem hann er kominn yfir landsmeðaltal í dönsku. Sjá nánar mynd 12.



Mynd 12. Grunnskólaeinkunn Hvolsskóla fyrir 10. bekk í ensku og dönsku.

Að því gefnu að framkvæmd og fyrirkomulag samræmdra prófa verði áfram með sama hætti, ætti Hvolsskóli að vinna að því að nálgast frekar landsmeðaltal. Þrátt fyrir að mörg ýmis rök séu með samræmdum prófum eins og t.d. að gefa skólum tækifæri til að bera árangur nemenda saman við árangur stærri hópa, þá ættu skólar að varast að sníða skólastarf að niðurstöðum samræmdra prófa. Því samræmd próf eru m.a. talin rýra möguleika skóla til að rækta sérkenni sín (Menntamálaráðuneytið, 1991). Auk þess krefst einstaklingsmiðað nám fjölbreyttra og óhefðbundinna kennsluhátta og námsmats.

Foreldrar voru spurðir að því hvort þeir legðu mikla eða litla áherslu á að barnið þeirra lyki stúdentsprófi og um 80% sögðust leggja frekar eða mjög mikla áherslu á það. Um 16% foreldra sögðust hvorki leggja mikla né litla áherslu á stúdentspróf, en um 3% sögðust leggja mjög litla áherslu á að barnið þeirra lyki stúdentsprófi. Sjá nánar töflu 2.

Tafla 2. Leggur þú mikla eða litla áherslu á að barnið þitt ljúki stúdentsprófi?

	Fjöldi	Hlutfall
Mjög mikla	85	49,1%
Frekar mikla	55	31,8%
Hvorki mikla né litla	28	16,2%
Mjög litla	5	2,9%
<b>Samtals:</b>	123	100,0%

## Sérkennsla

Við Hvolsskóla starfa fimm kennarar og þroskaþjálfarar við sérkennslu. Um er að ræða fjögur stöðugildi þar sem tveir starfsmenn eru í hálfu starfi. Deildarstjóri hefur yfirumsjón með allri sérkennslu og skiptast kennarar á milli yngsta-, mið- og elsta stigs.

Samkvæmt upplýsingum frá deildarstjóra hafa einhverjir kennara í sérkennslu sérþekkingu á ákveðnum sviðum og vinna að þeim málum þar sem sérþekking þeirra nýtist best. Sjö stuðningsfulltrúar starfa í skólanum í fimm stöðugildum og vinna undir stjórn umsjónarkennara.

Í Hvolsskóla eru til formlegar greiningar fyrir 104 nemendur. Eðli þessara greininga eru mismunandi, allt frá því að nemendur séu færðir upp um bekki og til greininga frá Greiningar- og ráðgjafastöð ríkisins varðandi alvarlegar greindarskerðingar eða fatlanir.

Fyrir skólaárið 2006-2007 sóttu kennarar Hvolsskóla um sérkennslu fyrir um það bil 30% nemenda skólans, en fengist hafa sérkennslutímar fyrir 59 nemendur eða um 24% nemenda. Þau 6% sem upp á vantar voru leyst með leiðbeiningum og ráðgjöf af hendi deildarstjóra til umsjónarkennara. Þess má geta að 21% nemenda í almennum grunnskólum í Reykjavík höfðu fengið einhvers konar sérkennslu frá áramótum að páskum 2005 (Sigurbjörg J. Helgadóttir, 2005).

Í Hvolsskóla eru 13 nemendur á sérstakri stuðningsbraut. Þessir nemendur hafa allir fengið greiningu hjá Greiningar- og ráðgjafastöð ríkisins eða frá sálfræðingum Skólaskrifstofu Suðurlands. Stuðningsbrautin er ekki í sérstöku rými eða húsnæði heldur er um að ræða ákveðið fyrirkomulag eða skipulag á námi þeirra. Nemendur á stuðningsbraut eru með tvo umsjónarkennara, þ.e. umsjónarkennara bekkjarins og

sérkennara. Það þýðir að umsjónarkennarar og sérkennarar bera sameiginlega ábyrgð á málefnum þessara nemenda.

Foreldrar og starfsmenn voru spurðir um námsaðstoð og sérkennslu í Hvolsskóla og í um 65% tilvika töldu foreldrar námsaðstoð og sérkennslu í skólanum vera frekar eða mjög góða. Í 20% tilvika töldu foreldrar hana vera hvorki góða né slæma, en í um 16% tilvika töldu þeir námsaðstoð og sérkennslu frekar eða mjög slæma. Í um 53% tilvika töldu starfsmenn sérkennslu ganga frekar eða mjög vel. Í um 27% tilvika töldu þeir sérkennslu ganga hvorki vel né illa, en í um 21% tilvika töldu þeir sérkennslu ganga frekar eða mjög illa.

Foreldrar sem tóku þátt í könnuninni nefndu sérkennslu bæði þátt sem þeir voru ánægðir með og óánægðir með. Sömu sögu er að segja með starfsmenn skólans, en þrátt fyrir að um helmingur starfsmanna teldi sérkennslu ganga vel þá kom fram óánægja með málefni einstakra barna og í nokkrum tilvikum voru skólastjórnendur gagnrýndir fyrir að taka ekki nægilega vel á þessum málum.

### Tilhögun sérkennslu

Sérkennsla í Hvolsskóla fer fram á mismunandi hátt, sem einstaklingskennsla, kennsla í smærri hópum eða inni í bekk. Markmið sérkennslunnar er að sinna allri sérkennslu inni í bekk, en veita einstaklings eða hópstuðning utan skólastofu ef nauðsynlegt þykir.

Í yngstu bekkjunum er mest áhersla lögð á sérkennslu varðandi málproska og lestrarnám. Á miðstigi bætast aðrar námsgreinar inn í eftir þörfum. Á elsta stigi eru þarfir nemenda misjafnar og því er námsstuðningur og sérkennsla mjög fjölbreytileg.

Rætt var við þá starfsmenn Hvolsskóla sem sinna sérkennslu og töluðu þeir um aðstöðuleysi til að sinna einstaklingskennslu og kennslu minni hópa. Að þeirra mati getur verið nauðsynlegt að taka nemendur út úr bekknum við ákveðnar aðstæður. Þeir nefndu að í einhverjum tilfellum væri það gert vegna þess að verkefnin gætu þótt barnaleg, að nemendurnir þyrftu vinnufrið eða ef um sértæka eða sérhæfða kennslu væri að ræða. Sérkennararnir sögðu til að mynda mikilvægt að lestrarkennsla nemenda með sérþarfir færi fram í einrúmi. Í Hvolsskóla eru þrjár kennslustofur sem ætlaðar eru til sérkennslu. Matsnefnd Hvolsskóla bendir á að endurskoða þurfi stofutöflu skólans.

Einstaklingsnámskrár eru unnar af þroskaþjálfum og sérkennurum í samvinnu við umsjónarkennara. Í einhverjum tilfellum hafa umsjónarkennarar ekki komið að gerð einstaklingsnámskrár og sjaldgæft er að foreldrar taki þátt í þessari vinnu.

Starfsmenn í sérkennslu sögðust fá misjafnar upplýsingar með eða um nemendur sína. Fyrir suma nemendur eru haldnir nákvæmir skilafundir, en með öðrum nemendum koma litlar sem engar upplýsingar. Það verður til þess að sérkennararnir þurfa að koma meira inn í mat á stöðu nemenda og það getur tafið fyrir áætlanagerð.

Við Hvolsskóla er starfandi þroskaþjálfur sem hefur fylgt ákveðnum nemanda frá því að hann hóf nám við skólann. Hún sagði að menntun hennar og reynsla gæti nýst fleiri

nemendum í skólanum og að ef hún væri ekki til staðar þá vantaði þekkingu til þess að sinna nemandanum. Sérkennarar bentu á að í Hvolsskóla væru oft á tíðum erfiðustu nemendunum og nemendum með mestu sérþarfirnar sinnt mest af stuðningsfulltrúunum. Þetta er í samræmi við nýja íslenska rannsókn sem RKHÍ vinnur að fyrir Landsamtökin Þroskahjálp. Niðurstöður þeirrar rannsóknar benda til þess að uppeldisfulltrúar verja oft mestum tíma allra fullorðinna með nemendum sem hafa mesta þroskahömlun (Gretar L. Marinósson og Ingibjörg Kaldalóns, 2005).

### **Móttökudeild nýbúa**

Í Hvolsskóla er móttökudeild nýbúa, en um 15 nemendur eru af erlendu bergi brotnir og koma m.a. frá Póllandi, Portúgal, Chile og Brasilíu. Þar að auki koma nokkrir nemendur frá heimilum þar sem annað foreldrið er erlent.

Einn kennari við Hvolsskóla hefur umsjón með málefnum nýbúa. Líkt og með stuðningsbrautina er ekki um að ræða sérdeild í ákveðnu húsnæði eða rými. Nýbúar í Hvolsskóla fá ekki sérstaka einstaklingsnámskrá eins og sérkennslunemendur heldur eru á ábyrgð umsjónarkennara. Allir nemendur á nýbúadeildinni hafa tvöfalda umsjón, þ.e. umsjónarkennara bekkjar og umsjónarkennara nýbúadeildar.

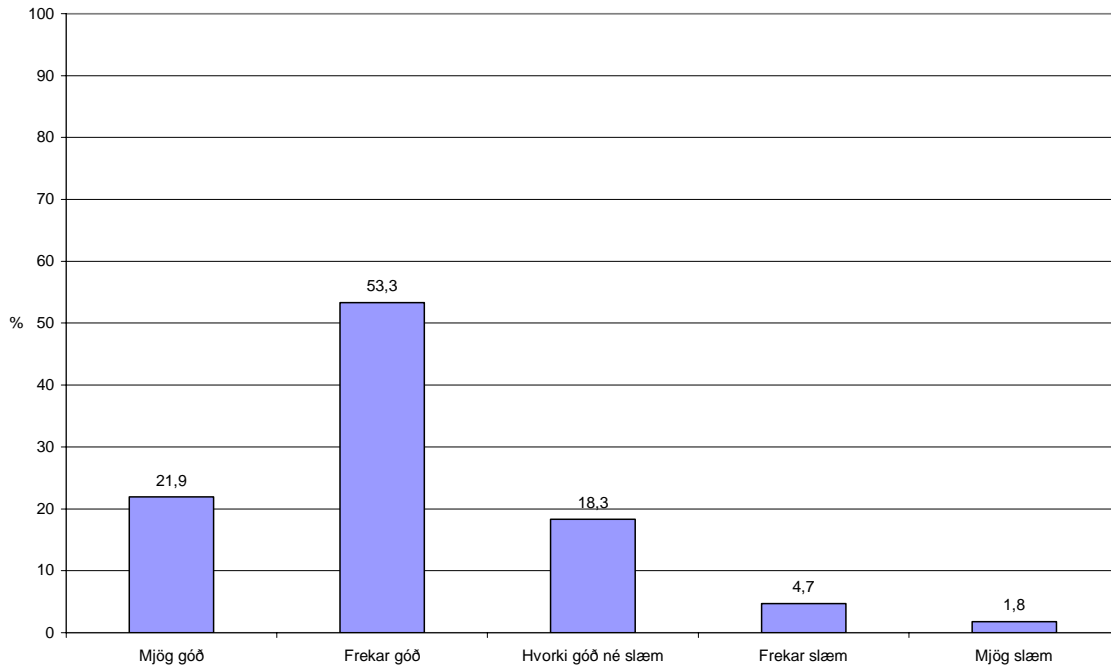
Umsjónarkennari nýbúadeildar vildi sjá meiri tengingu við sveitarfélagið þannig að hægt væri meðal annars að styðja betur við íslenskukennslu foreldra. Einnig vildi hann sjá aukið samstarf við heimilin því að í mörgum tilfellum koma þessar fjölskyldur ekki á skemmtanir og uppákomur í skólanum.

Í móttökudeild nýbúa fara 7x30 mínútur í sérhæfða íslenskukennslu þar sem þeir nemendur sem hafa verið styst á Íslandi fá mestan tímann. Auk þess fá nemendur kennslu í sínu móðurmáli, 4x30 mínútur í pólsku og 3x30 mínútur í spænsku. Þegar matið var framkvæmt var ekki kennd portúgalska, en skólastjórnendur vonuðust til þess að hún hæfist á vorönn 2007. Kennsla er að öðru leyti skipulögð inni í bekkjum af umsjónarkennurum í samstarfi við umsjónarkennara nýbúadeildar.

Í aðalnámskrá er ákvæði um sérstaka íslenskukennslu fyrir nemendur með annað móðurmál en íslensku. Miðað er við að nemandi með annað móðurmál en íslensku fái tvær stundir á viku í sérstakri íslenskukennslu á meðan hann er að ná tökum á íslensku (Reglugerð 391/1996). Yfirleitt er miðað við að nemandi sé nýbúi fyrstu þrjú árin í skólanum. Hins vegar veitir Hvolsvöllur þessum nemendum stuðning lengur ef þess þarf.

Í spurningakönnun starfsmanna var móttökudeild nýbúa nefnd sem þáttur sem hefur gengið vel í skólastarfi Hvolsskóla.

## Mat foreldra á kennsluháttum



Mynd 13. Viðhorf foreldra til kennslunnar

Um 75% foreldra telur kennsluna vera mjög eða frekar góða, um 18% hvorki góða né slæma og um 6% frekar eða mjög slæma. Í könnun meðal foreldra kom meðal annars fram að undirbúa og upplýsa þyrfti kennara og nemendur betur um einstaklingsmiðað nám. Eftirfylgni þyrfti að vera meiri og að gæta þyrfti þess að meðalnemendur fái kennslu við hæfi. Einnig var bent á að bæta mætti kennslu í tungumálum, stærðfræði og íslensku og auka sérkennslu. Í viðtölum töldu sumir foreldrar að ekki væru allir kennarar á miðstigi að vinna með einstaklingsmiðað nám og þótti þeim það bagalegt.

Hluti foreldra gerir sér ekki grein fyrir hvort börnin þeirra njóti einstaklingsmiðaðs náms eða hvað felst í náminu. Í könnun meðal foreldra kemur fram að um 75% telji námið einstaklingsmiðað en um 25% ekki. Um það hvort foreldrar þekki vel eða illa til þess hvað felst í einstaklingsmiðuðu námi svara 22% mjög vel, 50% frekar vel, 20% hvorki vel né illa og 8% frekar illa eða mjög illa.

Í viðtölum við foreldra kom meðal annars fram að einstaklingsmiðaða námið geri meiri kröfur til þess að foreldrar fylgist með námi barna sinna. Ef það skorti sé hætta á að börnin gleymist í nýja skipulaginu. Þau sem eru á miðjunni og standa sig ágætlega í hefðbundnu skólakerfi fái ef til vill ekki næga örvun. Annað sé með börn sem glími við einhvers konar námsörðugleika þar sem foreldrar fylgist betur með þeim. Sumum börnum gengur alltaf vel og gera það hvort sem um einstaklingsmiðað nám er að ræða eða ekki. Foreldrar eru á því að nýtskrifaðir kennara falli betur inn í nýja skipulagið, en að það

séu kennarar í skólanum sem eigi erfiðara með samstarf, og af þeim sökum falli þeir ekki vel inn í fyrirkomulagið.

Um 74% foreldra telur heimanámið hæfilegt, um 6% telur heimanámið vera of mikið og um 20% að það sé of lítið. Í könnun meðal foreldra kom fram að veita mætti betri yfirsýn yfir námsskipulagið og jafnframt heimanámið.

Foreldrar voru beðnir um að meta framfarir barna sinna í skólanum, 73% meta framfarirnar mjög eða frekar góðar, um 21% miðlungs, um 6% frekar eða mjög slakar. Margir foreldrar merkja því framfarir hjá börnum sínum þrátt fyrir að nefnt sé að bæta þurfi árangurinn á samræmdum prófum.

Í könnuninni voru foreldrar beðnir um að tilgreina þau atriði í skólastarfinu sem þeir væru ánægðastir með. Dæmi um svör eru:

Skólinn í heild, opið rými, aðbúnaður, skólaakstur, skólalóð, skólaskjól, matur. Ánægja með íþróttir, myndmennt, tölvukennslu, tónlistarkennslu, matreiðslu, sérkennslu, lífsleikni, stundakennslu, *Bright Start*, umhverfiskennslu, smiðjurnar, forskóla í tónlistarkennslu, gæðatímar. Starfsandinn, góðir kennarar, nánd við kennara, skólastjórnin hefur metnað fyrir nýjungum, kennsluaðferð í 4. bekk. Nemendum líður vel, einstaklingsmiðað nám, kenna börnum að hugsa sjálfstætt og búa þau undir frekara nám, efla vináttu bekkjarfélaga, hópavinna, vinnuáætlanir. Samstarf kennara og foreldra í skólanum.

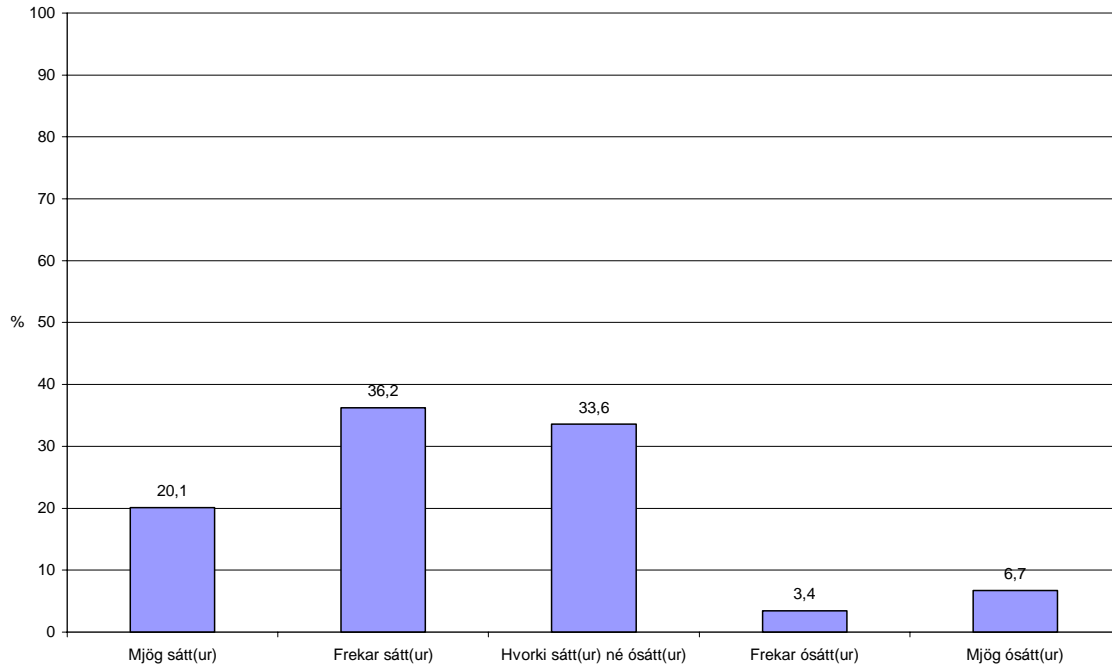
Foreldrar voru einnig beðnir um að tilgreina þau atriði í skólastarfinu sem þeir væru óánægðastir með. Dæmi um svör eru:

Opin svæði. Fjölmennir bekkir. Hávaði í kennslustund. Ekki vinnufriður. Stærð kennslurýmis. Skólastjórn. Samband milli kennara og skólastjórnar. Skólastjóri og aðstoðarskólastjóri skuli vera par. Innleiða hugmyndafræði um skólastarfið annars staðar frá. Kennsla í tungumálum, íslensku, stærðfræði. Vantar að fjölga tímum í sérkennslu, íþróttum í 1. bekk, smiðjum og bjóða upp á danskennslu. Upplýsingar berast seint. Meiri upplýsingar um skólastarfið og ef eitthvað kemur upp varðandi nemendur. Nota Mentor meira. Stuðningur við kennara. Árangur á samræmdum prófum. Undirbúningur og innleiðing á einstaklingsmiðuðu námi. Foreldrastarf. Frímínútur.

Foreldrar virðast leggja áherslu á að börnin haldi áfram námi að loknum grunnskóla samkvæmt könnun meðal foreldra. Þar sem um 95% sögðust leggja mjög eða frekar mikla áherslu á að barnið haldi áfram námi að loknum grunnskóla. Þessar niðurstöður endurspeгла jákvæð viðhorf foreldra til náms og þá um leið skólasamfélagsins í Hvolsskóla.

## Félagsstarf nemenda

Foreldrar voru spurðir hvort þeir væru sáttir eða ósáttir við félagsstarf barnanna. Um 56% voru mjög eða frekar sáttir, um 34% hvorki sáttir né ósáttir, um 3% frekar ósáttir og um 6% mjög ósáttir (sjá mynd 14).



Mynd 14. Viðhorf foreldra til félagsstarfs nemenda

Ítrekað kom fram að félagsstarf nemenda utan Hvolsvallar sé mikið háð því hvort foreldrar geti ekið börnunum. Innan skólans hefur verið komið til móts við þarfir nemenda með því að reyna að hafa félagsstarf strax að loknum skóla. Þannig geta nemendur stundað tónlistarnám á skólatíma og yngri nemendur geta farið í íþróttatíma á vegum íþróttafélaganna strax að loknum skóladegi tvo daga í viku.

Í könnun meðal foreldra kom fram að bjóða mætti upp á danskennslu, að nemendur í dreifbýlinu gætu ekki sótt félagsstarf utan skóla vegna keyrslu og að kvöldskemmtanir væru seint á kvöldin. Einnig var nefnt að það mætti vera meira samstarf milli heimila og skóla og meira félagsstarf í bekknum með foreldrum, utan almenns vinnutíma.

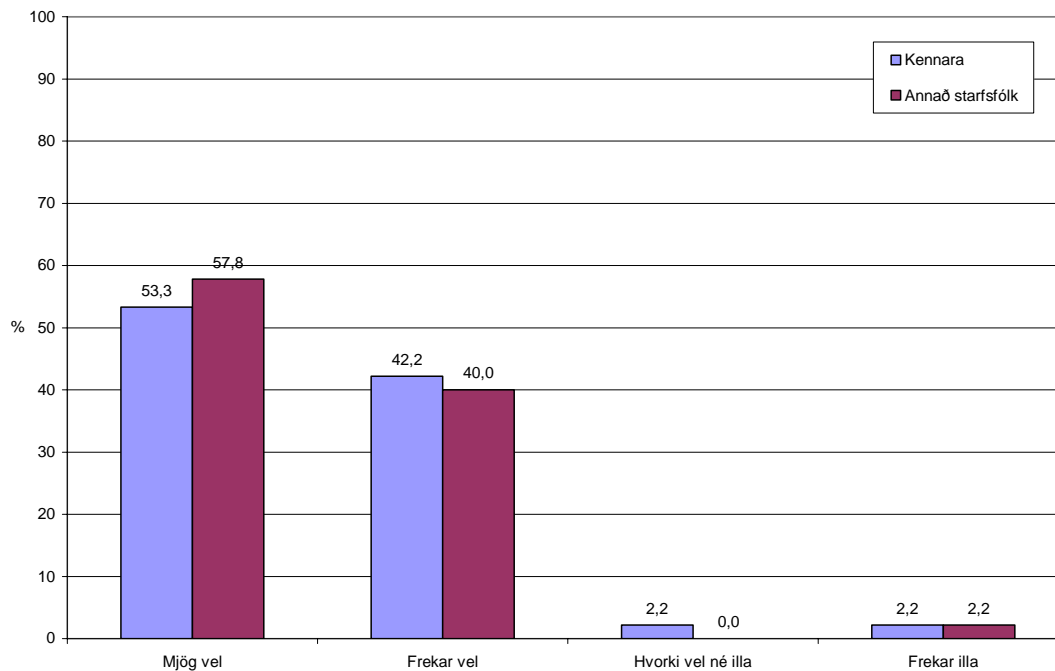
Í viðtölum við nemendur kom fram að félagsstarf er háð því að foreldrar geti keyrt þau. Í skólanum flokka krakkar sig saman eftir búsetu þó þau ræði einnig við aðra nemendur. Nemendur í dreifbýli bentu á að það væri gaman að koma í skólann ekki síst fyrir þær sakir að hitta vini sína. Tækifæri til félagsstarfs eru mismunandi og hjá sumum nemendum er sameiginlegu félagslífi lokið þegar skóla lýkur. Nemendur nefndu sérstaklega að þeir kunna vel að meta að fara í leikhús, sækja íþróttahátíðir og listasöfn. Þeir töldu sig vera góð í íþróttum og að mikill áhugi væri fyrir þeim í skólanum.

## Starfsandinn í skólanum

Með starfsanda er hér átt við samstöðu starfsmanna, viðhorf þeirra til skólans, til samstarfs og samskipta við annað starfsfólk, yfirmenn, nemendur og foreldra.

Af viðtölunum að dæma þá eru starfsmenn almennt jákvæðir til skólans, þeir telja að verið sé að vinna eftir mikilvægri framtíðarsýn. Lítið er til nemenda með jákvæðu hugarfari og starfsmenn eru tilbúnir að leggja sitt af mörkum til að vel megi takast til í skólastarfinu.

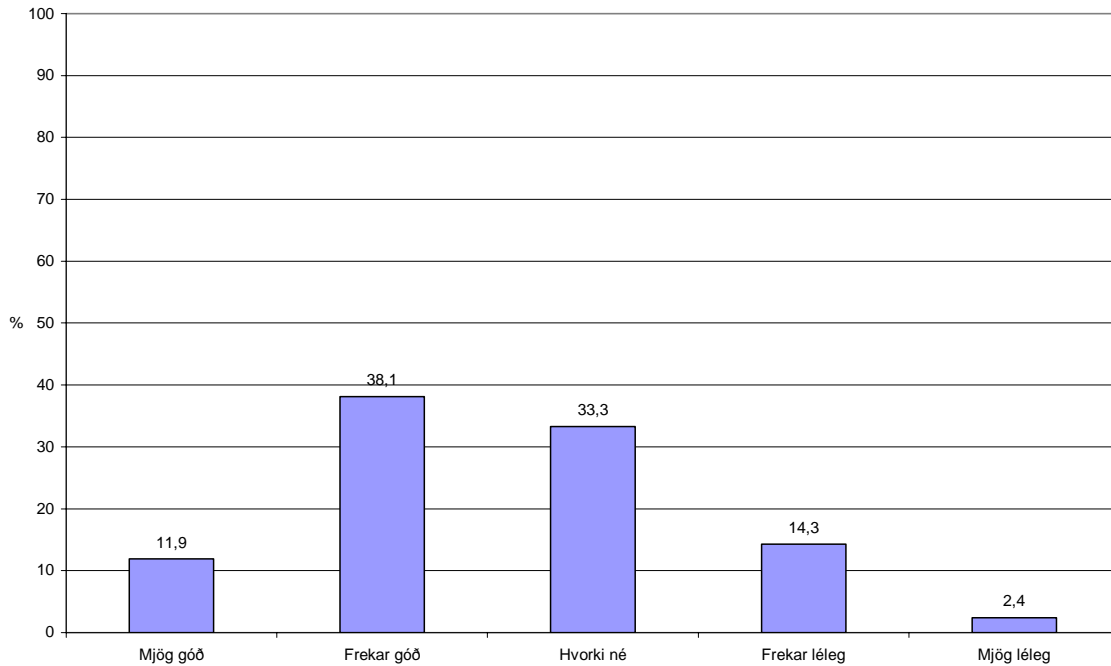
Þegar gengið er um skólabygginguna þá má almennt merkja notalegt andrúmsloft í skólanum en þar er jafnframt ys og þys sem bendir til þess að mikið sé um að vera. Starfsmenn eru þægilegir í umgengni. Í viðtölum við nemendur kom fram að þeim þykir notalegt að geta leitað til kennara ef eitthvað bjátar á. Annað starfsfólk nefndi að börnin leituðu til þeirra bæði innan sem utan skólatíma.



Mynd 15. Samstarf við kennara og annað starfsfólk að mati starfsmanna Hvolsskóla

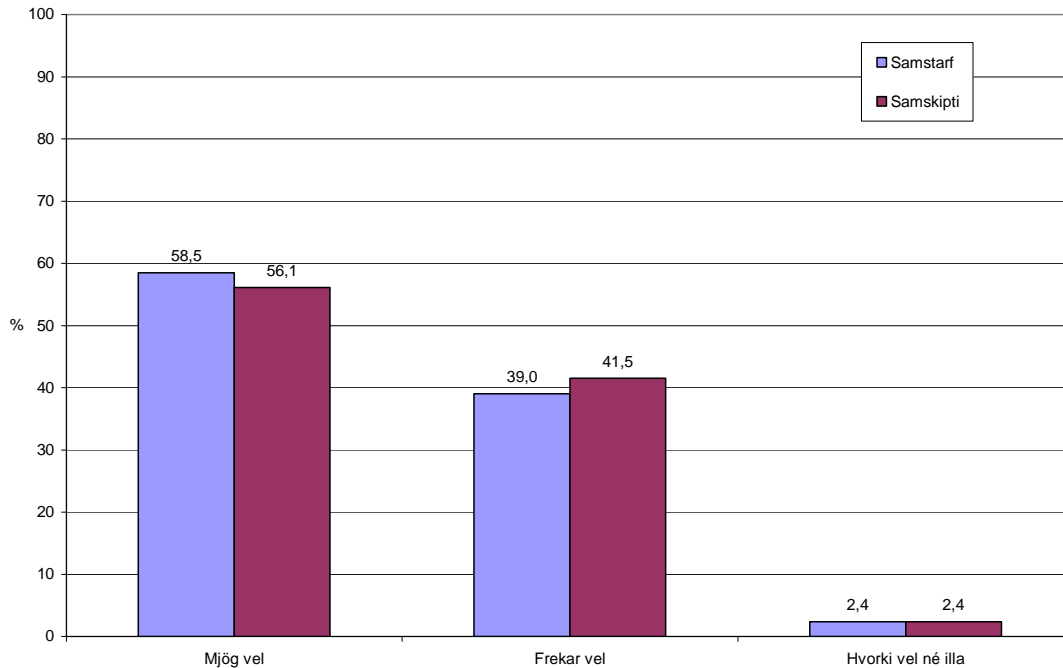
Niðurstöður könnunarinnar sýna að um 96% starfsmanna telur að samstarfið við kennara gangi mjög eða frekar vel og um 98% telja að samstarf við annað starfsfólk gangi mjög eða frekar vel fyrir sig (sjá mynd 15). Í könnun meðal starfsmanna og í viðtölum við kennara kemur fram að mikið vinnuálag geti dregið úr samstarfi. Miðað er við að ná til hvers einstaklings í náminu en oft getur skort tíma til að sinna öllum nemendum sem skyldi. Auk þess er mikið um fundi. Það að hafa misskipta matar- og kaffitíma getur dregið úr samskiptum starfsmanna því þeir hittist í minna mæli en ella. Það virðist vera lítið um að starfsmenn geri sér glaðan dag saman utan vinnutíma.

Kennarar sögðu stundatöfluna flókna og námið sé of mikið hlutað niður og telja það dragi úr möguleikum kennara á samvinnu eða samkennslu. Einnig kom fram að kennarar hafi rætt hvað hægt sé að gera til að bæta ástandið og virðast kennarar vilja halda áfram að vinna eftir þessu skipulagi, en erfitt sé að framkvæma samkennslu eða samvinnu.



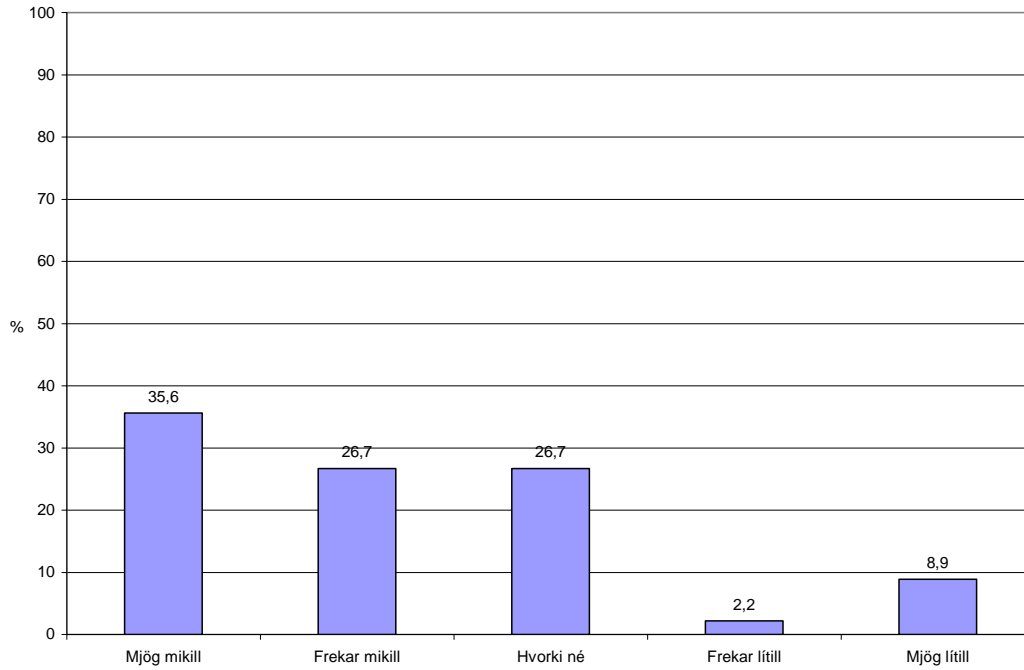
Mynd 16. Hvernig er samstaðan milli starfsmanna skólans?

Um 50% starfsmanna taldi að samstaða milli starfsmanna skólans væri mjög eða frekar góð, um 33% að hún væri hvorki góð né léleg og um 17% að hún væri mjög eða frekar léleg (sjá mynd 16).



Mynd 17. Hversu vel samskipti og samstarf gengur við foreldra að mati starfsmanna í Hvolsskóla

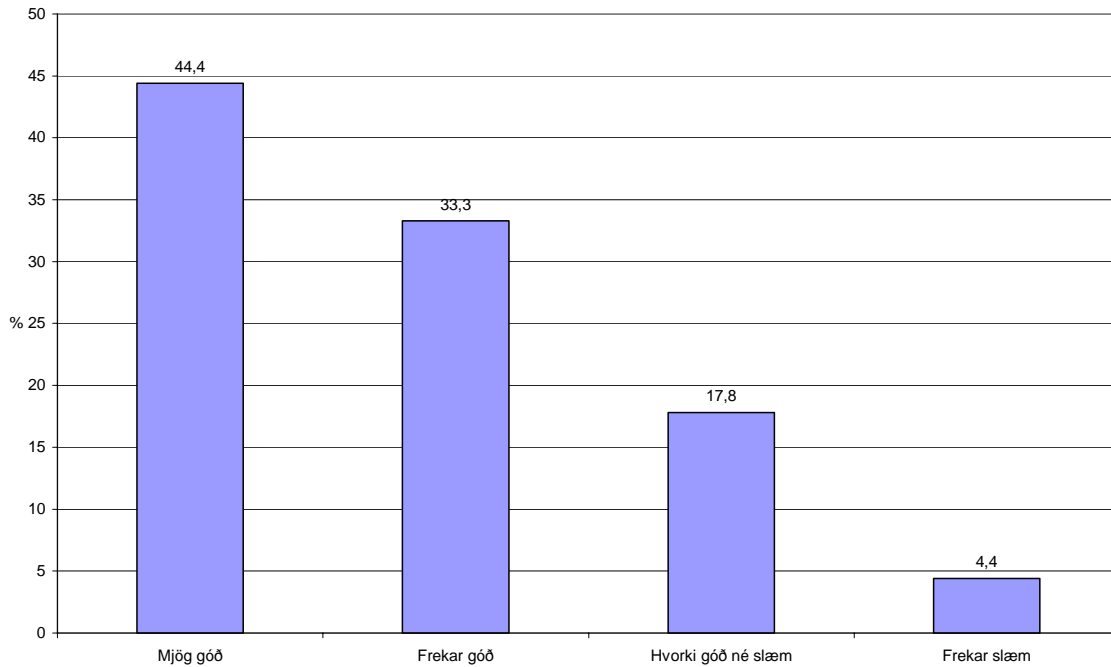
Um 98% starfsmanna telja að samskipti og samstarf við foreldra gangi mjög eða frekar vel fyrir sig. Sé litið til viðhorfs foreldra þá eru um 77% mjög eða frekar ánægðir með samstarfið við skólann vegna barnsins síns og aðeins um 6% mjög eða frekar óánægðir. Um 91% foreldra telja að samstarf við umsjónarkennara sé mjög eða frekar gott og enginn telur að það sé slæmt (sjá mynd 17).



Mynd 18. Stuðningur yfirmanna að mati starfsmanna

Um 62% starfsmanna taldi sig fá mjög eða frekar mikinn stuðning frá yfirmönnum en um 11% taldi hann mjög eða frekar lítinn (sjá mynd 18).

Meirihluti starfsmanna telur að samskipti við yfirmenn séu góð og aðeins um 4% töldu samskiptin vera frekar slæm (sjá mynd 19).



Mynd 19. Hvernig eru samskipti við yfirmenn að mati starfsfólks?

Í viðtölum og opnum spurningum má sjá að sumir hvetja stjórnendur til að halda áfram þróunarstarfinu sem hefur verið í gangi. Í viðtali við kennara kom fram að einn af styrkleikum skólans er viðleitni stjórnenda til að rýna inn á við, fara í sjálfskoðun og gera eitthvað. Þau töldu að sá vilji væri merkjanlegur þó þau væru ekki sammála framkvæmdinni eða hvernig þetta gengur eftir.

Á sama tíma og starfsmenn eru ánægðir með framtíðarsýn skólans þá eru athugasemdir settar við að starfsmenn séu ekki nægilega mikið inni í ákvörðunarferlinu. Dæmi um slíkt er þegar nemendur á yngsta stigi voru ekki látnir hefja skólagönguna í nýbyggingunni heldur elsta stigið. Að mati aðstoðarskólalastjóra voru væntingar kennara í þessa átt og því mikil vonbrigði hjá sumum þeirra þegar elsta stigið fór í nýbygginguna. Hins vegar hafa verið gerðar frekari breytingar á skólahúsnæðinu til að koma á mótis við þarfir yngri nemenda varðandi húsnæði, sem taka mið af einstaklingsmiðuðu námi.

Einnig sögðu starfsmenn að þeim sé boðið að koma með hugmyndir og þær ræddar en síðan eru ekki færð rök fyrir því af hverju sumum hugmyndum er tekið en öðrum ekki. Í viðtölum við kennara kom fram að á kennarafundum er oft lítil tími til að ræða skólastarfið undir dagskrárliðnum *Önnur mál*. Aðrir benda á að kennurum sé gefinn

kostur á að ræða málin en þeir geri það frekar á kaffistofunni en á kennarafundum. Skólastjórnendur bentu á fjölbreytt fyrirkomulag samstarf- og kennarafunda. Nefndir voru m.a. fundir sem kennarar skipuleggja sjálfir, árgangafundir sem skipt er eftir stigum, svokallaðir sófafundir með frjálstri mætingu og síðan kennara- og/eða starfsmannafundir tvisvar í mánuði.

### **Samskipti nemenda**

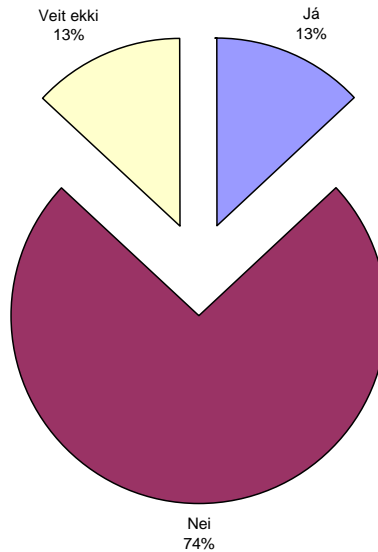
Hér er fjallað um samskipti nemenda út frá könnun meðal foreldra í Hvolsskóla, viðtölum við starfsmenn, foreldra og nemendur.

Í könnun meðal starfsmanna Hvolsskóla má sjá að meira virðist bera á hegðunar- og samskiptavanda í 7. til 10. bekk heldur en í yngri bekkjum. Um 62% starfsmanna telur ganga mjög eða frekar vel að takast á við hegðunarvanda í 1. til 4. bekk, um 57% í 5. og 6. bekk og um 37% í 7. til 10. bekk. Um 78% starfsmanna telur það ganga mjög eða frekar vel að takast á við samskiptavanda í 1. til 4. bekk, 74% í 5. og 6. bekk og um 65% í 7. til 10. bekk (sjá töflu 3).

Tafla 3. Mat starfsmanna á því hvernig gengur að takast á við hegðunarvanda og samskiptavanda. Hlutfall þeirra sem svara.

	Hegðunarvanda í:			Samskiptavanda í:		
	1.-4. bekk	5.-6. bekk	7.-10. bekk	1.-4. bekk	5.-6. bekk	7.-10. bekk
Mjög vel	11,5	15,4	3,3	13,0	17,4	26,9
Frekar vel	50,0	42,3	33,3	65,2	56,5	38,5
Hvorki né	26,9	30,8	23,3	13,0	21,7	19,2
Frekar illa	11,5	3,8	23,3	8,7	4,3	11,5
Mjög illa	0,0	7,7	16,7	0,0	0,0	3,8

Í 14% tilvika sögðust foreldrar oft hafa orðið varir við agavandamál í hópi barnsins, 38% stundum, 33% sjaldan og 15% aldrei. Skólastjóri lagði áherslu á að þau vandamál sem upp kæmu vegna hegðunar nemenda eða aga væru leyst í skólanum, í samráði við foreldra, í stað þess að beina nemendum í sérúrræði.

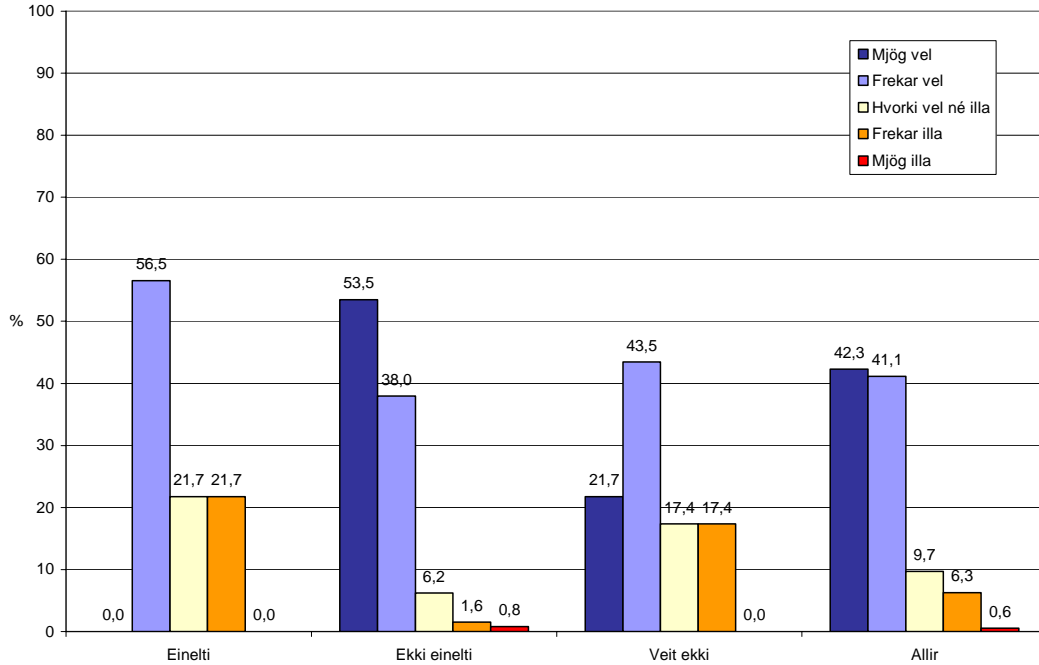


Mynd 20. Hefur barnið þitt orðið fyrir einelti á þessu skólaári?

Um 13% nemenda hafa orðið fyrir einelti á þessu skólaári að mati foreldra, um 74% ekki og um 13% sögðust ekki vita það (sjá mynd 20). Athyglisvert er hversu hátt hlutfall foreldra telja sig ekki vita hvort barn þeirra hafi verið lagt í einelti. Sömu foreldrar mátu það svo í 65% tilvika að börnum þeirra liði frekar eða mjög vel í skólanum (sjá nánar mynd 21).

Niðurstöður könnunarinnar benda til þess að áttundi hver nemandi sé lagður í einelti. Svörin sýna einnig að ástandið er mismunandi eftir árgöngum. Rannsóknir á Íslandi og erlendis benda til þess að einelti sé meira í yngri bekkjum en meðal eldri nemenda. Í könnun meðal nemenda í íslenskum grunnskólum sem fram fór í mars 2006 meðal 3250 nemenda í 4. til 7. bekk er einelti 7,6% og meðal 2700 nemenda í 8. til 10. bekk 4,6% (Olweusarkönnunin gegn einelti, mars 2006).

Þeir sem sögðu að barnið hefði lent í einelti voru spurðir hvar það hafi verið. Nefnt var í íþróttum, á göngum skólans, á leikvelli, í frímínútum, í kennslustofu, eftir skóla, á skólalóð, í skólanum, innan skóla og utan, í sturtunni, í fataklefa, í bekknum, á klósettinu, víða í skólanum og í félagahópnum. Hér vekur athygli að enginn nefnir matsalinn en það var sá staður sem bent var á í viðtali við foreldra.



Mynd 21. Líðan barna í Hvolsskóla eftir því hvort þau hafa orðið fyrir einelti á skólaárinu eða ekki að mati foreldra

Um 83% foreldra sögðu að barninu sínu liði mjög eða frekar vel í skólanum, um 10% hvorki vel né illa og um 7% frekar eða mjög illa. Meðal foreldra sem sögðu að barnið hefði lent í einelti sagði enginn að barninu liði mjög vel í skólanum, um 57% sögðu að barninu liði frekar vel, um 21% að því liði hvorki vel né illa, um 22% að því liði frekar illa en enginn sagði að því liði mjög illa.

Meðal foreldra sem sögðu að barnið hefði ekki lent í einelti sögðu um 92% að barninu liði mjög eða frekar vel í skólanum, um 6% að því liði hvorki vel né illa og um 2% að því liði mjög eða frekar illa. Meðal foreldra sem sögðust ekki vita hvort barnið hefði lenti í einelti sögðu um 65% að barninu liði mjög eða frekar vel í skólanum, um 17% að því liði hvorki vel né illa og um 17% að því liði frekar illa.

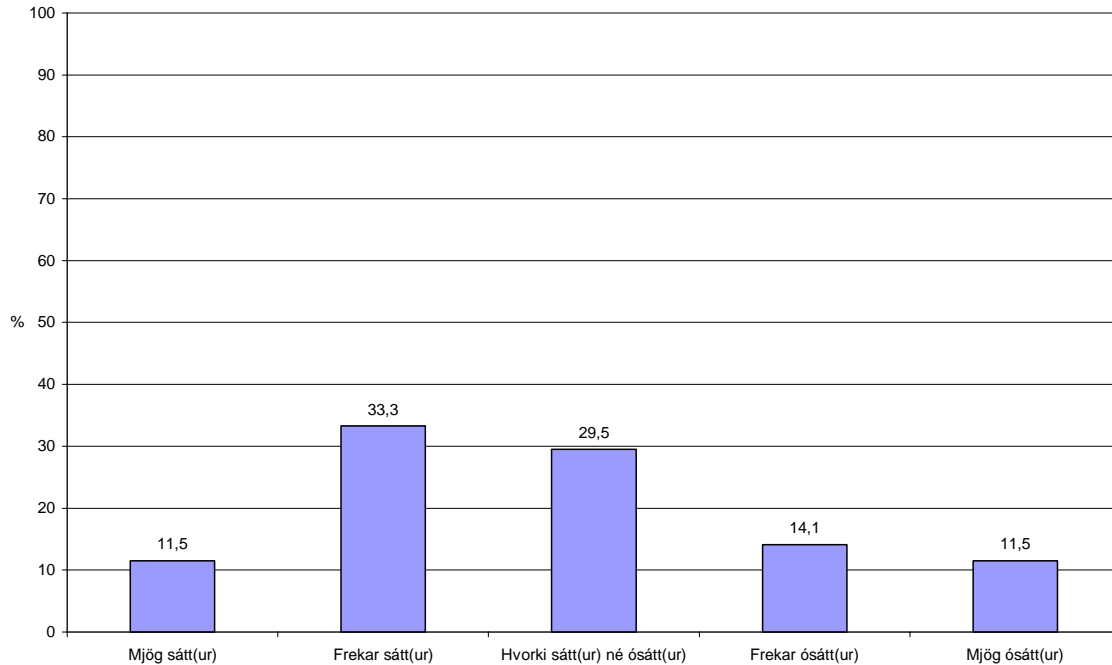
Þeir foreldrar sem sögðu að barnið þeirra hefði lent í einelti voru beðnir að lýsa eineltinu og kom þá í ljós að dæmi eru um gróft einelti eins og t.d. líkamlegt og andlegt ofbeldi. Til að koma í veg fyrir að hægt væri að rekja svör til einstaklinga í skólanum var ákveðið að nota flokkun Olweusar á það einelti sem átti sér stað í Hvolsskóla:

- Það er gert grín að mér, ég er uppnefnd(ur) eða mér strítt á óþægilegan og meiðandi hátt.
- Aðrir nemendur útiloka mig viljandi, halda mér fyrir utan félagahópinn eða hunsa mig algjörlega.
- Ég hef verið barin(n), það var sparkað í mig, rifið í hárið, mér var hrint eða ég var lokaður/lokuð inni.
- [Peningar] og annað hefur verið tekið af mér eða eyðilagt.
- Ég hef orðið fyrir einelti með meiðandi orðum eða athugasemdum um húðlit minn eða erlendan uppruna.

Í viðtölum við stjórnendur kom fram að unnið er eftir eineltisáætlun, sem kemur fram í skólanámskrá. Hvolsskóli skilgreinir einelti sem langvarandi ofbeldi, líkamlegt eða andlegt sem stýrt er af einstaklingi eða hópi og beinist að ákveðnum einstaklingi. Ofbeldið þarf að vera endurtekið aftur og aftur og sá sem fyrir ofbeldinu verður er ekki fær um að verja sig. Einstakur ágreiningur milli jafningja telst ekki til eineltis.

Stjórnendur töldu að það væru engin óleyst vandamál þó taka hefði þurft sérstaklega á vandamálum einstakra bekkja. Í könnun meðal foreldra má sjá að nemendur í öllum árgöngum hafa orðið fyrir einelti á árinu. Reynt er að leysa úr einelti með því að sá kennari sem verður vitni að slíkum samskiptum ræðir við foreldra, nemendur og aðra sem koma að málinu. Hann skráir atburðinn í Mentor og ráðfærir sig einnig við umsjónarkennara. Sé ekki hægt að leysa málin með þessum hætti er þeim vísað til nemendaverndarráðs og/eða skólastjórnenda. Fram kemur í eineltisáætlun skólans að leitað sé til sérfróðra aðila þegar ekki gangi að uppræta einelti innan skólans.

Í viðtölum við kennara kom fram að erfitt hafi gengið að skrá í Mentor nú í haust og þeir sögðust einnig þurfa betri leiðsögn um þessar skráningar. Einnig bentu þeir á að annað starfsfólk hefði ekki aðgang að Mentor og gætu því ekki skráð mál sem þau hafa orðið vitni að.



Mynd 22. Ertu sátt(ur) eða ósátt(ur) hvernig staðið er að því að leysa vandamál sem koma upp í skólanum vegna eineltis?

Um 45% foreldra sögðust vera mjög eða frekar sáttir við hvernig staðið er að því að leysa vandamál sem koma upp í skólanum vegna eineltis en um 26% mjög eða frekar ósáttir (sjá mynd 22).

Rætt var við matsnefnd Hvolsskóla og þótti henni ástæða að taka þessar niðurstöður alvarlega og hefur nefndin nú þegar hafist handa við að skilgreina vandann og leitast við að leysa úr honum.

## Stjórnun skólans

Stjórnunarteymi skólans mynda skólastjóri, aðstoðarskólastjóri og deildarstjóri. Aðstoðarskólastjóri er stigsstjóri í 1. til 3. bekk, deildarstjóri er stigsstjóri í 4. til 6. bekk og saman eru aðstoðarskólastjóri og deildarstjóri stigsstjórar í 7. til 10. bekk.

Á yngsta og miðstigi sjá umsjónarkennarar um samstarf og vinnufundi ef aðstoðarskólastjóri og deildarstjóri eru ekki til staðar og fá greitt sérstaklega fyrir það.

Deildarstjóri er umsjónarkennari stuðningsbrautar og heldur utan um alla sérkennslu. Hann tók við deildarstjórástöðunni haustið 2006. Í viðtölum sögðu nokkrir kennarar að þeir litu fyrst og fremst á deildarstjóra sem umsjónarmann sérkennslu, en ekki sem deildarstjóra eða stigsstjóra. Deildarstjórastaðan er tiltölulega ný af nálinni, en stofnað var til hennar í janúar 2005. Ein af ástæðum er stækkun Hvolsskóla og fjölgun nemenda. Það er því ljóst að hefð fyrir stöðu deildarstjóra er ekki löng. Deildarstjórastaðan svo og umræddur deildarstjóri eiga því eftir að vinna sér sess í stjórnun skólans, bæði meðal kennara, annars starfsfólks og foreldra.

Í grunnskólalögum (66/1995) er kveðið á um að við grunnskóla skuli starfa skólastjóri sem er forstöðumaður skólans, stjórnar honum, veitir honum faglega forystu og ber ábyrgð á starfi skólans gagnvart sveitarstjórn. Í skólum þar sem starfa 12 starfsmenn eða fleiri í fullu starfi er gert ráð fyrir aðstoðarskólastjóra sem er staðgengill skólastjóra.

Starfsmenn voru spurðir að því hvernig verkaskipting stjórnenda skólans virki. Um 67% svarenda töldu verkaskiptingu virka frekar eða mjög vel, 14% hvorki vel né illa og í um það bil 20% tilvika töldu þeir verkaskiptingu virka frekar eða mjög illa (sjá töflu 4).

Tafla 4. Hvernig virkar sú verkaskipting sem er milli stjórnenda skólans?

	<b>Fjöldi</b>	<b>Hlutfall</b>
Mjög vel	6	16,7
Frekar vel	18	50,0
Hvorki vel né illa	5	13,9
Frekar illa	5	13,9
Mjög illa	2	5,6
Alls	36	100,0

Helmingur þeirra foreldra sem svöruðu spurningarkönnuninni sögðust mjög eða frekar sáttir með stjórnun Hvolsskóla. Um 21% sögðust hvorki sáttir né ósáttir og í um 30% foreldra sögðust frekar eða mjög ósáttir með stjórnun skólans.

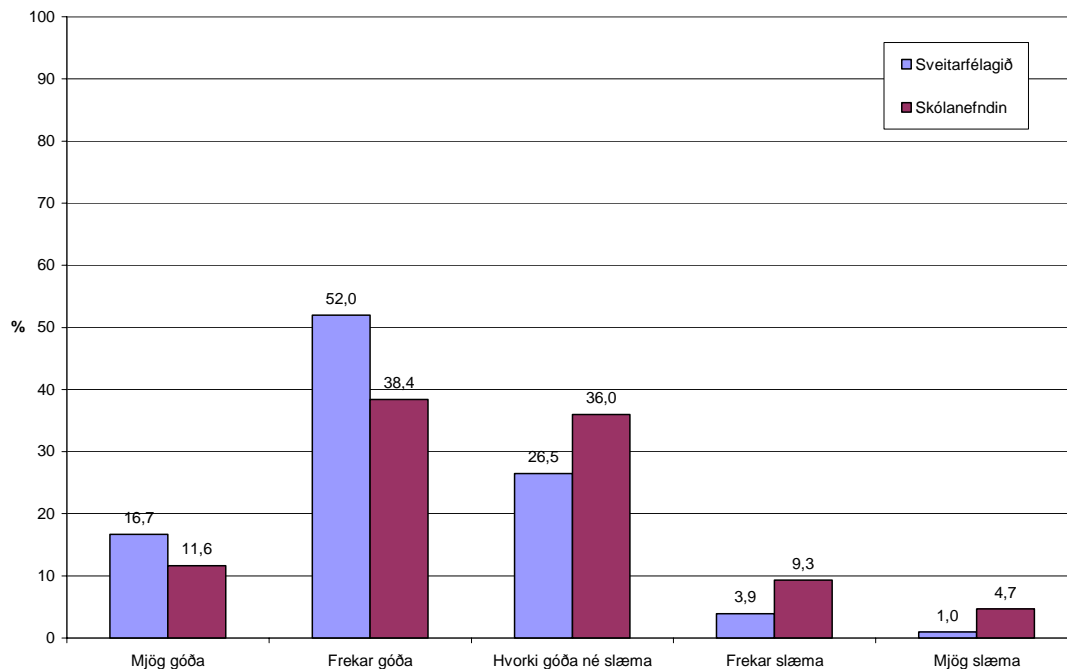
Meirihluti starfsmanna Hvolsskóla sagðist bera traust til stjórnenda skólans (67%) og töldu sig fá stuðning frá þeim (62%). Einnig kom það fram í viðtölum að gott aðgengi væri að stjórnendum og gott að ná sambandi við þá.

Í viðtölum við foreldra og starfsmenn kom fram að það hefði vissa erfiðleika í för með sér fyrir starfið að skólastjóri og aðstoðarskólastjóri væru í sambúð. Það gæti leitt til þess að starfsmenn treysta sér ekki til að ræða ákveðin mál sem tengjast ákvörðunum og stjórnunarstíl skólastjóra eða aðstoðarskólastjóra. Eins og áður hefur komið fram virðist sem deildarstjórastaðan virki ekki sem skildi og því hafa kennarar heldur ekki leitað til deildarstjóra með þau mál sem hér um ræðir. Því má segja að sambúð skólastjóra og aðstoðarskólastjóra veiki stjórnun skólans. Vegna hennar eykst hættan á hagsmunaárekstrum og erfitt getur verið fyrir starfsmenn að ræða sum mál og hætt er við að þeir upplifi sig óörugga í samskiptum við skólastjórnendur. Vert er að benda á að foreldrar og starfsmenn geta leitað með þessi mál til deildarstjóra eða skólanefndar.

### **Skólanefnd og stuðningur sveitarfélagsins**

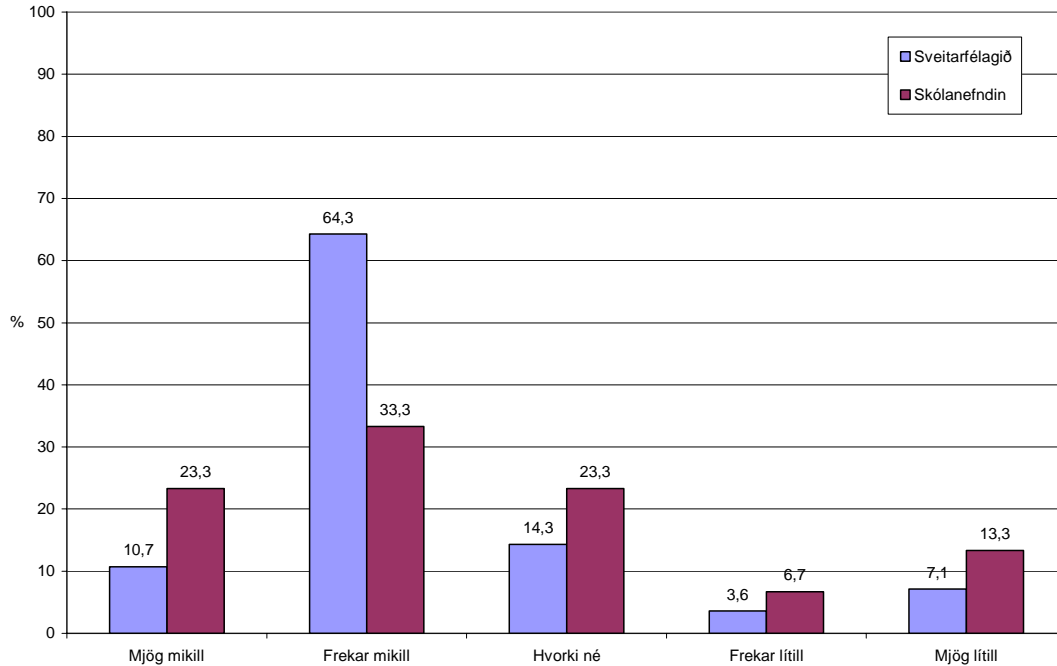
Í lögum um grunnskóla (66/1995) kemur fram að sveitarstjórnir skuli skipa skólanefndir sem fara með málefni grunnskólans í umboði sveitarfélagsins.

Foreldrar og starfsmenn voru spurðir um stuðning sveitarfélagsins og skólanefndar í málefnum Hvolsskóla. Foreldrar mátu frammistöðu Rangarárþings eystra í 69% tilvika góða. Um 27% mátu frammistöðuna hvorki góða né slæma og um 5% mátu hana frekar eða mjög slæma. Helmingur foreldra taldi frammistöðu skólanefndar vera frekar eða mjög góða, 36% mátu hana hvorki góða né slæma og í 14% tilvika var hún metin frekar eða mjög slæm (sjá nánar mynd 23).



Mynd 23. Mat foreldra á frammistöðu sveitarfélagsins og skólanefndar.

Starfsmenn Hvolsskóla mátu stuðning sveitarstjórnar við starf skólans í 75% tilvika frekar eða mjög mikinn, í 14% tilvika hvorki mikinn né lítinn og í 11% tilvika var stuðningur við skólann metinn frekar eða mjög lítill. Starfsmenn Hvolsskóla töldu í 57% tilvika stuðning skólanefndar vera frekar eða mjög mikinn, í 23% tilvika mátu þeir stuðning skólanefndar hvorki mikinn né lítinn og í 20% tilvika var stuðningur metinn frekar eða mjög lítill (sjá mynd 24).



Mynd 24. Stuðningur sveitarfélags og skólanefndar við starf í Hvolsskóla að mati starfsmanna.

Eins og fram hefur komið sögðu tveir kennarar upp störfum við skólann í kjölfar breytinganna þar sem þeir töldu sig ekki geta starfað eftir nýju námsfyrirkomulagi. Í viðtölum við starfsmenn skólans kom fram óánægja með framgöngu stjórnenda skólans og skólanefndar í þessu máli. Þeir telja að skólastjórnin hafi ekki tekið tillit til gagnrýni viðkomandi kennara og bentu á í því samhengi að vinnubrögðin við að koma breytingunum á hafi ekki verið lýðræðisleg. Þeir telja að skólanefnd hafi einnig brugðist hlutverki sínu með því að vísa máli kennaranna til skólastjóra sem ekki er hægt að líta á sem hlutlausan aðila.

Matsaðilar skoðuðu fundargerðir Hvolsskóla frá árinu 1998 til október 2006. Þar er einn fundur sem sker sig úr vegna afdráttarlausra gagnrýnandi sjónarmiða nokkurra kennara. Þar eru stjórnunarstíll og ákvörðunartaka skólastjóra gagnrýnd. Þar lýsir til dæmis einn kennari því yfir að sér líði illa og biður um leið aðra kennara að tjá sig. Þess ber að geta að á þessum fundi er tekist á um ákvörðun skólastjórnenda um nýtingu nýrrar

viðbyggingar við skólahúsið. Þessi fundur var haldinn í apríl 2005 með skólanefnd Hvolsskóla. Samkvæmt þessu er skólanefnd kunnugt um þessa gagnrýni þegar í apríl 2005. Ekki virðast þessi mál hafa verið rædd í skólanefnd eða a.m.k. ekki skráð í fundargerðir.

Í febrúar 2005 lagði formaður skólanefndar fram tillögu um að gerð væri úttekt á skólanum í þeim tilgangi að gera gott skólastarf betra.

## Helstu niðurstöður

Allir grunnskólar Rangárbings eystra hafa sameinast undir heiti Hvolsskóla og nemendum hefur á fimm ára tímabili fjölgað um 30%. Auk þess hefur nýtt námsfyrirkomulag verið tekið upp, ný skólabygging tekin í notkun og einnig hafa starfsmenn skólans tekið þátt í þróunarverkefninu *Bright Start*. Því er ljóst að mikið hefur verið um að vera í skólanum undanfarin ár. Í þessari úttekt voru breytingarnar á starfi Hvolsskóla skoðaðar í samhengi við fræðileg skrif um skólaþróun og ekki er annað að sjá en viðbrögð skólasamfélags Hvolsskóla við þessum breytingum séu í samræmi við það sem búast má við í umbótastarfi.

Þegar viðmælendur, starfsmenn, foreldrar og nemendur voru spurðir um breytingarferlið voru flestir sammála því að skólaárið 2005 til 2006 hafi verið erfitt. Einnig kom fram að betur gengi að fylgja eftir nýju námsfyrirkomulagi haustið 2006. Starfsmenn eru jákvæðir í garð skólans og þess starfs sem þar fer fram. Þeir telja einnig að verið sé að vinna eftir mikilvægri framtíðarsýn. Breytingaferlið stendur enn yfir og því mikilvægt að starfsmenn skólans fái tíma og rými til þess að aðlagast nýju námsfyrirkomulagi og kennslurými.

Niðurstöður benda til þess að starfsmenn Hvolsskóla vilji aukið og áframhaldandi samstarf og samvinnu sín á milli og flestir eru fylgjandi nýju námsfyrirkomulagi og framtíðarsýn skólans. Það telst einn styrkleiki skólans og því mikilvægt að finna farveg og leið fyrir starfsmenn til að efla og auka samvinnu og samstarf sín á milli.

Margir starfsmenn töldu að tímaskortur bitni á faglegu samstarfi þeirra á milli. Mikill tími fer í fundi á kostnað samstarfs og undirbúnings fyrir kennsluna. Kaffi- og matartímar eru á misjöfnum tímum eftir árgöngum og telja starfsmenn það hindra samskipti og oft samstarf á milli árganga eða stiga. Matsnefnd Hvolsskóla hefur þegar fundað um málið og reynt að skilgreina vandann og hvernig brugðist skuli við honum.

Meirihluti starfsmanna Hvolsskóla ber traust til skólastjórnenda og töldu margir helsta styrk skólans vera hversu vel þeir fylgjast með stefnum og straumum í kennsluháttum og hafa sterka faglega sýn. Starfsmenn töldu hins vegar að frá stjórnendum skorti oft á tíðum endurgjöf og faglega leiðsögn. Það ber vitni um metnað og faglegan áhuga starfsmanna og auðveldlega hægt að bregðast við því þar sem mikil þekking er til staðar innan skólans. Niðurstöður úttektarinnar benda til þess að skerpa þurfi á umræðunni um hugmyndafræði einstaklingsmiðaðs náms því starfsmenn, nemendur og foreldrar virðast hafa ólíkan skilning á hvað felist í einstaklingsmiðuðu námi.

Meirihluti starfsmanna og foreldra töldu kennsluna í Hvolsskóla vera góða. Kennarar á yngsta stiginu segjast ánægðir með *Bright Start* verkefnið þó það sé talsvert tímafrekt. *Bright Start* verkefnið var eitt af þeim atriðum sem foreldrar voru ánægðir með í starfi skólans. Ýmsir þættir hafa hindrað samvinnu kennara á miðstigi eins og fjarlægð á milli kennslustofa. Auka þarf svigrúm kennara á miðstigi líkt og gert hefur verið á unglíngastigi. Í 7. til 10. bekk er meira um samkennslu, valfrelsi og opið kennslurými hefur áhrif á náms- og kennsluhætti. Á elsta stiginu gera nemendur námssamninga sem undirritaðir eru af foreldrum og kennurum. Það veitir þeim aukið svigrúm og þau geta um

leið haft betri yfirsýn og stjórn á eigin námi. Þetta námsfyrirkomulag var tekið upp haustið 2005 og er enn í þróun. Í janúar 2006 var settur aukinn tími á umsjónarkennara til þess að þeir gætu betur sinnt námssamingsgerð með nemendum.

Meirihluti starfsmanna telur starfið á yngsta- og miðstigi ganga mjög vel. Hins vegar telur tæpur helmingur starfsmanna starfið í 8. – 10. bekk ganga vel og um fjórðungur telur starfið ganga illa. Í ljósi þess þarf að skoða líðan starfsmanna og nemenda á elsta stigi nánar.

Meirihluti foreldra mátu það svo að barni þeirra liði frekar eða mjög vel í skólanum. Hins vegar hafa um 13% nemenda orðið fyrir einelti á þessu skólaári að mati foreldra. Þetta er niðurstaða sem ber að taka alvarlega þar sem einelti getur valdið mikilli og varanlegri vanlíðan.

Niðurstöður úttektarinnar benda til þess að viðhorf foreldra sé í flestum tilvikum jákvætt í garð skólans. Foreldrar tóku það sérstaklega fram að þeir væru ánægðir með innra starf skólans og nefndu til dæmis *Bright Start* verkefnið, viðmót kennara og samstarf kennara og foreldra í skólanum. Nær allir starfsmenn skólans töldu samskipti og samstarf við foreldra ganga vel fyrir sig. Einnig kom það fram í úttektinni að foreldrar væru ánægðir með að nemendur gætu stundað tónlistarnám á skólatíma og íþróttir strax að loknum skóladegi.

Í Hvolsskóla er ágætt kynningarstarf, gefið er út fréttabréf, haldnir reglulegir foreldrafundir og haldið úti heimasíðu. Hins vegar kvarta foreldrar og starfsmenn yfir því að fá upplýsingar of seint, heimasíða hafi ekki verið uppfærð reglulega og Mentor ekki virkað sem skyldi.

Þrátt fyrir að flestir starfsmenn og foreldrar séu ánægðir með aðstöðuna í Hvolsskóla er rétt að geta þess að búningsaðstöðu í íþróttahúsi er ábótavant, kennarar vilja fleiri lokuð rými til kennslu og þá sérstaklega tungumálakennslu, sérkennslu og nýbúafraeðslu. Starfsmenn og nemendur bentu á að loftræsting í nýju viðbyggingunni væri mjög slæm og þar oft hávaðasamt. Bregðast þarf við þeim umkvörtunum með því að fá fagaðila til þess að taka út loftræstingu og mæla hljóðvist. Matsnefnd Hvolsskóla er sammála því að hljóðvist og loftræsting verði athuguð. Hún bendir jafnframt á að endurskoða þurfi stofutöflu skólans.

Það vakti einnig athygli matsaðila að kennslustofa sú sem 9. bekkur notaði haustið 2006 er á tveimur hæðum og ekki aðgengi fyrir fatlaða nemendur eða starfsmenn upp á aðra hæð. Í grunnskólalögum kemur fram að í skólahúsi skuli vera aðgengi fyrir fatlaða. Því er það óásættanlegt að kennslurými í nýbyggingu sem vígð var árið 2005 hafi ekki slíkt aðgengi. Einnig getur gryfja í matsalnum skert aðgengi fatlaðra.

Að framansögðu má ljóst vera að Hvolsskóli búi yfir miklum styrkleikum eins og til dæmis áhugasömum starfsmönnum og jákvæðum foreldrum. Umbótastarf hefur einkennt skólastarf á liðnum árum og stefnir skólinn í átt að þeim gildum og framtíðarsýn sem hann hefur sett sér.

## Til umhugsunar og úrbóta

Innra og ytra umhverfi skólans er jákvætt. Starfsmenn vilja samstarf sín á milli og vilja fylgja eftir framtíðarsýn skólans og foreldrar eru bæði jákvæðir í garð starfsmanna og skólastarfsins. Skólastjórnendur og skólasamfélagið eru vel í stakk búin til að byggja á þeim styrkleikum sem eru fyrir hendi í skólanum.

Niðurstöður matsins benda til að huga þurfi að eftirfarandi atriðum:

- Starfsmenn Hvolsskóla eru almennt jákvæðir í garð skólans og telja að unnið sé eftir mikilvægri framtíðarsýn. Ekki er tímabært að svo stöddu að leggja dóm umbótarstarfið sem nú fer fram í Hvolsskóla. Lagt er til að starfsmönnum Hvolsskóla verði gerð grein fyrir því hvar þeir eru staddir í breytingaferlinu og hugað að því hvenær og með hvaða hætti meta skal árangur breytinganna.
- Hyggilegt kann að vera að stofna stöðu þróunarstjóra og/eða setja á laggirnar þróunarstjórn í Hvolsskóla. Tilgangur stjórnarinnar væri að halda utan um þróunarstarfið, marka vörður verkefnisins og halda utan um skráningar því tengdu. Þessi stjórn þarf tíma og fjármagn til að vinna sín verk.
- Margar ástæður eru fyrir tímaskorti starfsmanna og fer að miklu leyti eftir starfi viðkomandi starfsmanns. Matsnefnd Hvolsskóla hefur tekið þetta mál fyrir og leitar nú lausna. Mikilvægt er að finna leið því þetta er ein frumforsenda þess að koma til móts við vilja starfsmanna um aukið samstarf og samvinnu sín á milli.
- Starfsmenn Hvolsskóla vilja aukna endurgjöf og leiðsögn. Lagt er til að markvisst verði unnið að sí- og endumenntun þar sem tekið verður annars vegar mið af stefnu og framtíðarsýn skólans og hins vegar þörfum einstakra kennara. Mikilvægt er að benda á að þekking er til staðar innan skólans bæði meðal starfsmanna og stjórnenda sem vel er hægt að nýta.
- Fyrirkomulag starfsmanna- og vinnufunda í Hvolsskóla er fjölbreytt. Ekki var gerð úttekt á þessum fundum, en fyrirkomulag þeirra ætti að vera liður í innra mati skólans. Ef fundir eiga að skila árangri skiptir máli að þeir séu vel undirbúnir, að fundarstjórn sér árangursrík, að fundarmenn virði vinnureglur og að á fundum ríki traust milli allra aðila.
- Reglulega og markvisst þarf að skerpa framtíðarsýn og gildi skólans. Það er hægt að gera með samtölum, kynningum, námskeiðum, heimasíðu og í fréttabréfum. Upplýsingaflæðið þarf að vera stöðugt, jafnt og samofið starfi skólans.

- Grunnskólaeinkunn Hvolsskóla er rétt fyrir neðan landsmeðaltal í samræmdum prófum. Skólinn sker sig ekki úr ef einkunnir sambærilegra skóla eru skoðaðar. Að því gefnu að framkvæmd og fyrirkomulag samræmdra prófa verði áfram með sama hætti ætti Hvolsskóli að vinna að því að nálgast frekar landsmeðaltal. Hins vegar krefst einstaklingsmiðað nám fjölbreyttra og óhefðbundinna kennsluhátta og námsmats. Námsmat skólans var ekki skoðað í þessari úttekt og er lagt til að matsnefnd Hvolsskóla beini sjónum sínum að námsmatsaðferðum í sínu innra mati.
- Hátt hlutfall foreldra sagðist leggja frekar eða mjög mikla áherslu á að barn þeirra lyki stúdentsprófi og nær allir lögðu áherslu á að barn þeirra héldi áfram námi að loknum grunnskóla. Því væri athyglisvert að skoða nánar í hve miklum mæli nemendur Hvolsskóla ljúka stúdentsprófi og hvernig þeim vegnar í framhaldsnámi.
- Starfsmenn Hvolsskóla meta svo að starfið í 8. – 10. bekk gangi verr en á yngri stigum. Því þarf að skoða starfið á elsta stigi sérstaklega til þess að komast að því í hverju vandinn er fólgin. Einnig þarf að skoða líðan starfsmanna og nemenda á elsta stigi nánar, en það var ekki gert í þessari úttekt.
- Niðurstöður rannsóknarinnar benda til þess að um 13% nemenda hafi verið lagðir í einelti á þessu skólaári að mati foreldra. Matsaðilar RKHÍ leggja til að starfsmenn Hvolsskóla takist á við eineltið með markvissum skráningum á samskiptum nemenda og þess gætt að samræmi sé í vinnubrögðum og að allir starfsmenn þekki og vinni samkvæmt eineltisáætlun skólans. Starfsmenn skólans eru hvattir til að nota Mentor til skráninga, því auðvelt er að halda utan um upplýsingar í því kerfi.
- Vegna umkvartana um líkamlega vanlíðan starfsmanna og nemenda er lagt til að fenginn verði fagaðili til þess að taka út loftræstingu og mæla hljóðvist í opnu kennslurými í nýbyggingu Hvolsskóla.
- Starfsfólk og foreldrar sögðust hafa áhyggjur af vörumóttöku á leikvöllinum á sama tíma og börnin eru í Skólaskjóli. Athuga þarf hvort ekki sé mögulegt að taka á móti vörum við annan inngang skólans eða á þeim tíma sem börnin eru ekki að nota leikvöllinn. Matsnefnd Hvolsskóla leggur til að vesturdyr skólans verði notaðar við vörumóttöku.

## Heimildir

Börkur Hansen og Smári S. Sigurðsson (1998). *Skólastarf og gæðastjórnun*. Reykjavík: Rannsóknarstofnun Kennaraháskóla Íslands.

Fitzpatrick, J. L., Sanders, J. R. og Worthen, B. R. (2004). *Program evaluation: Alternative approaches and practical guidelines* (þriðja útgáfa). Boston: Pearson.

*Fréttabréf Hvolsskóla. 1. tbl. 2005*

Fullan, M. (2005). *Leadership & sustainability: System thinkers in action*. Thousand Oaks, California: Corwin Press.

*Fundargerð grunnskólanefndar Rangárþings eystra. 20. fundur, 21.2.2006*. Fengið af Internetinu í nóvember 2006:

[http://www.hvolsvollur.is/news.asp?id=642&news\\_ID=553&type=one](http://www.hvolsvollur.is/news.asp?id=642&news_ID=553&type=one)

Gretar L. Marinósson og Ingibjörg Kaldalóns (2005). *Sitja börn með þroskahömlun við sama borð og aðrir í íslenskum skólum? Fyrstu niðurstöður Þroskahjálparannsóknarinnar. Ráðstefna Landsamtakanna Þroskahjálpar um skólamál*. Grand Hótel Reykjavík, 15. okt.

*Kynningarbæklingur um Hvolsskóla 2005*.

Landvernd (2006). *Skólar ár grænni grein – Grænfáninn*. Fengið af internetinu í nóvember 2006: <http://www.landvernd.is/graenfaninn/yflokkar.asp?flokkur=1055>

*Lög um grunnskóla 66/1995*

Menntamálaráðuneytið (1991). *Samræmd lokapróf: Skýrsla um niðurstöður í íslensku og stærðfræði vorið 1990*. Reykjavík: Menntamálaráðuneytið.

*Olweusaáætlun gegn einelti. Könnun í mars 2006*.

Ólafur H. Jóhannsson (2006). Óbirt handrit að bók um skólaþróunarlíkön.

Ólafur H. Jóhannsson (2003). *Sitt sýnist hverjum – ágreiningur sem lykill að umbótum*. Í Börkur Hansen, Ólafur H. Jóhannsson, Steinunn Helga Lárusdóttir (Ritstj.), *Fagmennska og forysta, þættir í skólastjórnun*. Reykjavík: Rannsóknarstofnun Kennaraháskóla Íslands.

Rangárþing eystra (2004). *Fréttabréf Rangárþings eystra, 1. tbl.3.árg*. Fengið af internetinu í nóvember 2006:

*Reglugerð 391/1996*

Sigurbjörg J. Helgadóttir (2005). *Sérkennslukönnun í almennum grunnskólum vorið 2005*.  
Reykjavík: Menntasvið Reykjavíkurborgar.

## Viðauki – Könnun meðal starfsmanna Hvolsskóla

Framkvæmd var netkönnun meðal starfsmanna Hvolsskóla dagana 26.-29. október 2006. Í Hvolsskóla starfa 49 manns en 45 manns svöruðu könnuninni, svarhlutfall er því 92%.

Tafla 1. Starf við skólann?

	Fjöldi	Hlutfall	Hlutfall af þeim sem svara
Kennsla og/eða stjórnun	29	64,4	64,4
Annað starf	16	35,6	35,6
Samtals	45	100,0	100,0

Tafla 2. Gengur þér almennt vel eða illa að sinna starfi þínu í skólanum?

	Fjöldi	Hlutfall	Hlutfall af þeim sem svara
Mjög vel	24	53,3	53,3
Frekar vel	13	28,9	28,9
Hvorki vel né illa	7	15,6	15,6
Frekar illa	1	2,2	2,2
Samtals	45	100,0	100,0

Tafla 3. Hvernig gengur það samstarf sem þú átt við kennara skólans?

	Fjöldi	Hlutfall	Hlutfall af þeim sem svara
Mjög vel	24	53,3	53,3
Frekar vel	19	42,2	42,2
Hvorki vel né illa	1	2,2	2,2
Frekar illa	1	2,2	2,2
Samtals	45	100,0	100,0

Tafla 4. Hvernig gengur það samstarf sem þú átt við annað starfsfólk skólans?

	Fjöldi	Hlutfall	Hlutfall af þeim sem svara
Mjög vel	26	57,8	57,8
Frekar vel	18	40,0	40,0
Frekar illa	1	2,2	2,2
Samtals	45	100,0	100,0

Tafla 5. Hvernig er stuðningur yfirmanna þinna við þig í starfinu?

	Fjöldi	Hlutfall	Hlutfall af þeim sem svara
Mjög mikill	16	35,6	35,6
Frekar mikill	12	26,7	26,7
Hvorki né	12	26,7	26,7
Frekar lítil	1	2,2	2,2
Mjög lítil	4	8,9	8,9
Samtals	45	100,0	100,0

Tafla 6. Hvernig eru samskipti við yfirmenn skólans?

	<b>Fjöldi</b>	<b>Hlutfall</b>	<b>Hlutfall af þeim sem svara</b>
Mjög góð	20	44,4	44,4
Frekar góð	15	33,3	33,3
Hvorki góð né slæm	8	17,8	17,8
Frekar slæm	2	4,4	4,4
Samtals	45	100,0	100,0

Tafla 7. Hvaða traust berð þú til stjórnenda skólans?

	<b>Fjöldi</b>	<b>Hlutfall</b>	<b>Hlutfall af þeim sem svara</b>
Treysti þeim mjög vel	16	35,6	35,6
Treysti þeim frekar vel	14	31,1	31,1
Hvorki né	9	20,0	20,0
Treysti þeim frekar illa	4	8,9	8,9
Treysti þeim mjög illa	2	4,4	4,4
Samtals	45	100,0	100,0

Tafla 8. Hvernig gengur dagslegt starf skólans?

	<b>Fjöldi</b>	<b>Hlutfall</b>	<b>Hlutfall af þeim sem svara</b>
Mjög vel	10	22,2	22,2
Frekar vel	27	60,0	60,0
Hvorki vel né illa	6	13,3	13,3
Frekar illa	2	4,4	4,4
Samtals	45	100,0	100,0

Tafla 9. Hvernig gengur þér að fylgja eftir námssamningum/námsáætlun nemenda?

	<b>Fjöldi</b>	<b>Hlutfall</b>	<b>Hlutfall af þeim sem svara</b>
Mjög vel	6	13,3	19,4
Frekar vel	15	33,3	48,4
Hvorki vel né illa	6	13,3	19,4
Frekar illa	3	6,7	9,7
Mjög illa	1	2,2	3,2
Alls	31	68,9	100,0
Veit ekki	3	6,7	
Á ekki við	10	22,2	
Neitar	1	2,2	
Alls	14	31,1	
Samtals	45	100,0	

Tafla 10. Hvernig hefur vinna við skólanámskrár gengið?

	<b>Fjöldi</b>	<b>Hlutfall</b>	<b>Hlutfall af þeim sem svara</b>
Mjög vel	5	11,1	22,7
Frekar vel	11	24,4	50,0
Hvorki vel né illa	4	8,9	18,2
Frekar illa	2	4,4	9,1
Alls	22	48,9	100,0
Veit ekki	18	40,0	
Neitar	5	11,1	
Alls	23	51,1	
Samtals	45	100,0	

Tafla 11. Hvernig gengur að koma í framkvæmd þeim ákvörðunum sem eru teknar um skólastarfið?

	<b>Fjöldi</b>	<b>Hlutfall</b>	<b>Hlutfall af þeim sem svara</b>
Mjög vel	3	6,7	7,1
Frekar vel	22	48,9	52,4
Hvorki vel né illa	8	17,8	19,0
Frekar illa	9	20,0	21,4
Alls	42	93,3	100,0
Veit ekki	3	6,7	
Samtals	45	100,0	

Tafla 12. Gengur almennt vel eða illa að taka á tilfallandi vandamálum sem koma upp í skólastarfinu?

	<b>Fjöldi</b>	<b>Hlutfall</b>	<b>Hlutfall af þeim sem svara</b>
Mjög vel	6	13,3	15,4
Frekar vel	14	31,1	35,9
Hvorki vel né illa	10	22,2	25,6
Frekar illa	8	17,8	20,5
Mjög illa	1	2,2	2,6
Alls	39	86,7	100,0
Veit ekki	4	8,9	
Neitar	2	4,4	
Alls	6	13,3	
Samtals	45	100,0	

Tafla 13. Hefur starfsfólk mikið eða lítið svigrúm til að ræða um þau vandmál sem það stendur frammi fyrir í starfinu?

	<b>Fjöldi</b>	<b>Hlutfall</b>	<b>Hlutfall af þeim sem svara</b>
Mjög mikið svigrúm	5	11,1	11,9
Frekar mikið svigrúm	12	26,7	28,6
Hvorki né	13	28,9	31,0
Frekar lítið svigrúm	2	4,4	4,8
Mjög lítið svigrúm	10	22,2	23,8
Alls	42	93,3	100,0
Veit ekki	1	2,2	
Neitar	2	4,4	
Alls	3	6,7	
Samtals	45	100,0	

Tafla 14. Hvernig er samstaðan milli starfsmanna skólans?

	<b>Fjöldi</b>	<b>Hlutfall</b>	<b>Hlutfall af þeim sem svara</b>
Mjög góð samstaða	5	11,1	11,9
Frekar góð samstaða	16	35,6	38,1
Hvorki né	14	31,1	33,3
Frekar lélega samstaða	6	13,3	14,3
Mjög léleg samstaða	1	2,2	2,4
Alls	42	93,3	100,0
Veit ekki	2	4,4	
Neitar	1	2,2	
Alls	3	6,7	
Samtals	45	100,0	

Tafla 15. Á hvaða skólastigi telur þú að best takist til í starfi skólans?

	<b>Fjöldi</b>	<b>Hlutfall</b>	<b>Hlutfall af þeim sem svara</b>
Ekki á einu stigi fremur en öðru	10	22,2	30,3
1.-4. bekk	10	22,2	30,3
5.-7. bekk	6	13,3	18,2
8.-10. bekk	3	6,7	9,1
Hef ekki skoðun	4	8,9	12,1
Alls	33	73,3	100,0
Veit ekki	12	26,7	
Samtals	45	100,0	

Tafla 16. Á hvaða skólastigi telur þú að þurfi helst að bæta skólstarfið?

	<b>Fjöldi</b>	<b>Hlutfall</b>	<b>Hlutfall af þeim sem svara</b>
Ekki á einu stigi fremur en öðru	12	26,7	30,8
1.-4. bekk	1	2,2	2,6
5.-7. bekk	2	4,4	5,1
8.-10. bekk	18	40,0	46,2
Hef ekki skoðun	6	13,3	15,4
Alls	39	86,7	100,0
Veit ekki	5	11,1	
Neitar	1	2,2	
Alls	6	13,3	
Samtals	45	100,0	

Tafla 17. Hvernig gengur starfið í 1.-4. bekk?

	<b>Fjöldi</b>	<b>Hlutfall</b>	<b>Hlutfall af þeim sem svara</b>
Mjög vel	7	15,6	25,0
Frekar vel	17	37,8	60,7
Hvorki vel né illa	3	6,7	10,7
Mjög illa	1	2,2	3,6
Alls	28	62,2	100,0
Veit ekki	17	37,8	
Samtals	45	100,0	

Tafla 18. Hvernig gengur starfið í 5.-7. bekk?

	<b>Fjöldi</b>	<b>Hlutfall</b>	<b>Hlutfall af þeim sem svara</b>
Mjög vel	7	15,6	29,2
Frekar vel	13	28,9	54,2
Hvorki vel né illa	3	6,7	12,5
Frekar illa	1	2,2	4,2
Alls	24	53,3	100,0
Veit ekki	21	46,7	
Samtals	45	100,0	

Tafla 19. Hvernig gengur starfið í 8.-10. bekk?

	<b>Fjöldi</b>	<b>Hlutfall</b>	<b>Hlutfall af þeim sem svara</b>
Mjög vel	5	11,1	16,7
Frekar vel	8	17,8	26,7
Hvorki vel né illa	10	22,2	33,3
Frekar illa	5	11,1	16,7
Mjög illa	2	4,4	6,7
Alls	30	66,7	100,0
Veit ekki	14	31,1	
Neitar	1	2,2	
Alls	15	33,3	
Samtals	45	100,0	

Tafla 20. Hvernig gengur sérkennslan í skólanum?

	<b>Fjöldi</b>	<b>Hlutfall</b>	<b>Hlutfall af þeim sem svara</b>
Mjög vel	9	20,0	26,5
Frekar vel	9	20,0	26,5
Hvorki vel né illa	9	20,0	26,5
Frekar illa	5	11,1	14,7
Mjög illa	2	4,4	5,9
Alls	34	75,6	100,0
Veit ekki	10	22,2	
Neitar	1	2,2	
Alls	11	24,4	
Samtals	45	100,0	

Tafla 21. Telur þú að mörg eða fá dæmi séu um sérlega góða kennslu í skólanum?

	<b>Fjöldi</b>	<b>Hlutfall</b>	<b>Hlutfall af þeim sem svara</b>
Já, mörg dæmi	16	35,6	41,0
Já, nokkur dæmi	20	44,4	51,3
Já, en afar fá dæmi	2	4,4	5,1
Hef ekki skoðun	1	2,2	2,6
Alls	39	86,7	100,0
Veit ekki	5	11,1	
Neitar	1	2,2	
Alls	6	13,3	
Samtals	45	100,0	

Tafla 22. Telur þú að mörg eða fá dæmi séu um kennslu sem sé mjög ábótavant í skólanum?

	<b>Fjöldi</b>	<b>Hlutfall</b>	<b>Hlutfall af þeim sem svara</b>
Já, mörg dæmi	3	6,7	8,6
Já, nokkur dæmi	13	28,9	37,1
Já, en afar fá dæmi	11	24,4	31,4
Nei, engin dæmi	2	4,4	5,7
Hef ekki skoðun	6	13,3	17,1
Alls	35	77,8	100,0
Veit ekki	10	22,2	
Samtals	45	100,0	

Tafla 23. Hvernig gengur að takast á við hegðunarvanda í 7.-10. bekk?

	<b>Fjöldi</b>	<b>Hlutfall</b>	<b>Hlutfall af þeim sem svara</b>
Mjög vel	1	2,2	3,3
Frekar vel	10	22,2	33,3
Hvorki vel né illa	7	15,6	23,3
Frekar illa	7	15,6	23,3
Mjög illa	5	11,1	16,7
Alls	30	66,7	100,0
Veit ekki	14	31,1	
Neitar	1	2,2	
Alls	15	33,3	
Samtals	45	100,0	

Tafla 24. Hvernig gengur að takast á við námsvanda í 7.-10. bekk?

	<b>Fjöldi</b>	<b>Hlutfall</b>	<b>Hlutfall af þeim sem svara</b>
Mjög vel	2	4,4	8,0
Frekar vel	10	22,2	40,0
Hvorki vel né illa	7	15,6	28,0
Frekar illa	3	6,7	12,0
Mjög illa	3	6,7	12,0
Alls	25	55,6	100,0
Veit ekki	20	44,4	
Samtals	45	100,0	

Tafla 25. Hvernig gengur að takast á við samskiptavanda milli nemenda í 7.-10. bekk?

	<b>Fjöldi</b>	<b>Hlutfall</b>	<b>Hlutfall af þeim sem svara</b>
Mjög vel	7	15,6	26,9
Frekar vel	10	22,2	38,5
Hvorki vel né illa	5	11,1	19,2
Frekar illa	3	6,7	11,5
Mjög illa	1	2,2	3,8
Alls	26	57,8	100,0
Veit ekki	19	42,2	
Samtals	45	100,0	

Tafla 26. Hvernig gengur að takast á við hegðunarvanda í 5.-6. bekk?

	<b>Fjöldi</b>	<b>Hlutfall</b>	<b>Hlutfall af þeim sem svara</b>
Mjög vel	4	8,9	15,4
Frekar vel	11	24,4	42,3
Hvorki vel né illa	8	17,8	30,8
Frekar illa	1	2,2	3,8
Mjög illa	2	4,4	7,7
Alls	26	57,8	100
Veit ekki	19	42,2	
Samtals	45	100,3	

Tafla 27. Hvernig gengur að takast á við námsvanda í 5.-6. bekk?

	<b>Fjöldi</b>	<b>Hlutfall</b>	<b>Hlutfall af þeim sem svara</b>
Mjög vel	2	4,4	11,8
Frekar vel	10	22,2	58,8
Hvorki vel né illa	2	4,4	11,8
Frekar illa	3	6,7	17,6
Alls	17	37,8	100,0
Veit ekki	28	62,2	
Samtals	45	100,0	

Tafla 28. Hvernig gengur að takast á við samskiptavanda milli nemenda í 5. og 6. bekk?

	<b>Fjöldi</b>	<b>Hlutfall</b>	<b>Hlutfall af þeim sem svara</b>
Mjög vel	4	8,9	17,4
Frekar vel	13	28,9	56,5
Hvorki vel né illa	5	11,1	21,7
Frekar illa	1	2,2	4,3
Alls	23	51,1	100,0
Veit ekki	21	46,7	
Neitar	1	2,2	
Alls	22	48,9	
Samtals	45	100,0	

Tafla 29. Hvernig gengur að takast á við hegðunarvanda í 1.-4. bekk?

	<b>Fjöldi</b>	<b>Hlutfall</b>	<b>Hlutfall af þeim sem svara</b>
Mjög vel	3	6,7	11,5
Frekar vel	13	28,9	50,0
Hvorki vel né illa	7	15,6	26,9
Frekar illa	3	6,7	11,5
Alls	26	57,8	100,0
Veit ekki	18	40,0	
Neitar	1	2,2	
Alls	19	42,2	
Samtals	45	100,0	

Tafla 30. Hvernig gengur að takast á við námsvanda í 1.-4. bekk?

	<b>Fjöldi</b>	<b>Hlutfall</b>	<b>Hlutfall af þeim sem svara</b>
Mjög vel	2	4,4	9,5
Frekar vel	13	28,9	61,9
Hvorki vel né illa	3	6,7	14,3
Frekar illa	2	4,4	9,5
Mjög illa	1	2,2	4,8
Alls	21	46,7	100,0
Veit ekki	24	53,3	
Samtals	45	100,0	

Tafla 31. Hvernig gengur að takast á við samskiptavanda milli nemenda í 1.-4. bekk?

	<b>Fjöldi</b>	<b>Hlutfall</b>	<b>Hlutfall af þeim sem svara</b>
Mjög vel	3	6,7	13,0
Frekar vel	15	33,3	65,2
Hvorki vel né illa	3	6,7	13,0
Frekar illa	2	4,4	8,7
Alls	23	51,1	100,0
Veit ekki	21	46,7	
Neitar	1	2,2	
Alls	22	48,9	
Samtals	45	100,0	

Tafla 32. Hvernig virkar sú verkaskipting sem er milli stjórnenda skólans?

	<b>Fjöldi</b>	<b>Hlutfall</b>	<b>Hlutfall af þeim sem svara</b>
Mjög vel	6	13,3	16,7
Frekar vel	18	40,0	50,0
Hvorki vel né illa	5	11,1	13,9
Frekar illa	5	11,1	13,9
Mjög illa	2	4,4	5,6
Alls	36	80,0	100,0
Veit ekki	7	15,6	
Neitar	2	4,4	
Alls	9	20,0	
Samtals	45	100,0	

Tafla 33. Hvernig er upplýsingamiðlun frá stjórnendum til starfsfólks skólans?

	<b>Fjöldi</b>	<b>Hlutfall</b>	<b>Hlutfall af þeim sem svara</b>
Mjög góð	5	11,1	11,4
Frekar góð	21	46,7	47,7
Hvorki góð né slæm	8	17,8	18,2
Frekar slæm	7	15,6	15,9
Mjög slæm	3	6,7	6,8
Alls	44	97,8	100,0
Veit ekki	1	2,2	
Samtals	45	100,0	

Tafla 34. Hvernig er vinnuaðstaða þín í skólanum?

	<b>Fjöldi</b>	<b>Hlutfall</b>	<b>Hlutfall af þeim sem svara</b>
Mjög góð	18	40,0	40,0
Frekar góð	18	40,0	40,0
Hvorki góð né slæm	4	8,9	8,9
Frekar slæm	4	8,9	8,9
Mjög slæm	1	2,2	2,2
Samtals	45	100,0	100,0

Tafla 35. Hvernig er kennsluaðstaða skólans?

	<b>Fjöldi</b>	<b>Hlutfall</b>	<b>Hlutfall af þeim sem svara</b>
Mjög góð	9	20,0	20,9
Frekar góð	19	42,2	44,2
Hvorki góð né slæm	6	13,3	14,0
Frekar slæm	7	15,6	16,3
Mjög slæm	2	4,4	4,7
Alls	43	95,6	100,0
Veit ekki	2	4,4	
Samtals	45	100,0	

Tafla 36. Hvernig er tölvukostur skólans?

	<b>Fjöldi</b>	<b>Hlutfall</b>	<b>Hlutfall af þeim sem svara</b>
Mjög góður	14	31,1	31,8
Frekar góður	27	60,0	61,4
Hvorki né	1	2,2	2,3
Frekar slæmur	2	4,4	4,5
Alls	44	97,8	100,0
Veit ekki	1	2,2	
Samtals	45	100,0	

Tafla 37. Hvernig gengur samstarf þitt við foreldra barnanna í skólanum?

	<b>Fjöldi</b>	<b>Hlutfall</b>	<b>Hlutfall af þeim sem svara</b>
Mjög vel	24	53,3	58,5
Frekar vel	16	35,6	39,0
Hvorki vel né illa	1	2,2	2,4
Alls	41	91,1	100,0
Veit ekki	4	8,9	
Samtals	45	100,0	

Tafla 38. Hvernig ganga samskipti þín við foreldra barnanna í skólanum?

	<b>Fjöldi</b>	<b>Hlutfall</b>	<b>Hlutfall af þeim sem svara</b>
Mjög vel	23	51,1	56,1
Frekar vel	17	37,8	41,5
Hvorki vel né illa	1	2,2	2,4
Alls	41	91,1	100,0
Veit ekki	4	8,9	
Samtals	45	100,0	

Tafla 39. Hvernig ganga samskipti þín við nemendur í skólanum?

	<b>Fjöldi</b>	<b>Hlutfall</b>	<b>Hlutfall af þeim sem svara</b>
Mjög vel	29	64,4	65,9
Frekar vel	15	33,3	34,1
Alls	44	97,8	100,0
Neitar	1	2,2	
Samtals	45	100,0	

Tafla 40. Eru góð að slæm samskipti milli kennara og nemenda í skólanum?

	<b>Fjöldi</b>	<b>Hlutfall</b>	<b>Hlutfall af þeim sem svara</b>
Mjög góð	10	22,2	23,3
Frekar góð	30	66,7	69,8
Hvorki góð né slæm	3	6,7	7,0
Alls	43	95,6	100,0
Neitar	2	4,4	
Samtals	45	100,0	

Tafla 41. Eru góð eða slæm samskipti milli almennra starfsmanna og nemenda í skólanum?

	<b>Fjöldi</b>	<b>Hlutfall</b>	<b>Hlutfall af þeim sem svara</b>
Mjög góð	15	33,3	34,9
Frekar góð	22	48,9	51,2
Hvorki góð né slæm	6	13,3	14,0
Alls	43	95,6	100,0
Veit ekki	2	4,4	
Samtals	45	100,0	

Tafla 42. Hver er stuðningur íbúa Rangárbings eystra við skólamál?

	<b>Fjöldi</b>	<b>Hlutfall</b>	<b>Hlutfall af þeim sem svara</b>
Mjög mikill	2	4,4	6,1
Frekar mikill	13	28,9	39,4
Hvorki né	10	22,2	30,3
Frekar lítill	3	6,7	9,1
Mjög lítill	5	11,1	15,2
Alls	33	73,3	100,0
Veit ekki	12	26,7	
Samtals	45	100,0	

Tafla 43. Hver er stuðningur skólanefndar við starf Hvolsskóla?

	<b>Fjöldi</b>	<b>Hlutfall</b>	<b>Hlutfall af þeim sem svara</b>
Mjög mikill	7	15,6	23,3
Frekar mikill	10	22,2	33,3
Hvorki né	7	15,6	23,3
Frekar lítil	2	4,4	6,7
Mjög lítil	4	8,9	13,3
Alls	30	66,7	100,0
Veit ekki	14	31,1	
Neitar	1	2,2	
Alls	15	33,3	
Samtals	45	100,0	

Tafla 44. Hver er stuðningur sveitastjórnar við starf Hvolsskóla?

	<b>Fjöldi</b>	<b>Hlutfall</b>	<b>Hlutfall af þeim sem svara</b>
Mjög mikill	3	6,7	10,7
Frekar mikill	18	40,0	64,3
Hvorki né	4	8,9	14,3
Frekar lítil	1	2,2	3,6
Mjög lítil	2	4,4	7,1
Alls	28	62,2	100,0
Veit ekki	17	37,8	
Samtals	45	100,0	

## Viðauki – Könnun meðal foreldra í Hvolsskóla

Hér eru niðurstöður úr netkönnun sem framkvæmd var meðal foreldra í Hvolsskóla 26. október 2006. Ef óskað var eftir þá gátu foreldrar svarað henni á blaði. Í allt eru 163 forráðamenn (móðir, faðir, aðrir) í skólanum og svöruðu 115 þeirra könnuninni eða 71%. Miðað var við að einn eða fleiri forráðamaður hvers barns svaraði könnuninni. Í skólanum eru 249 börn. Svör bárust fyrir 180 börn eða 72% barna við Hvolsskóla. Tíu foreldrar töluðu ekki íslensku og voru fengnir túlkar þeim til aðstoðar. Könnunin skiptist í tvo hluta. Í fyrri hlutanum kemur fram viðhorf til skólstarfsins almennt. Í seinni hlutanum svöruðu foreldrar með tilliti til hvers barns. Að auki voru opnar spurningar um einelti og skólstarfið.

### Fyrri hluti

#### Svarnendur könnunarinnar

	Fjöldi	Hlutfall	Hlutfall af þeim sem svara
Faðir	9	7,8	7,8
Móðir	76	66,1	66,1
Foreldrar saman	28	24,3	24,3
Annar forráðamaður	2	1,7	1,7
Samtals	115	100,0	100,0

#### Er viðhorf þitt til skólans jákvætt eða neikvætt?

	Fjöldi	Hlutfall	Hlutfall af þeim sem svara
Mjög jákvætt	32	27,8	28,3
Frekar jákvætt	49	42,6	43,4
Hlutlaust	21	18,3	18,6
Frekar neikvætt	10	8,7	8,8
Mjög neikvætt	1	0,9	0,9
Alls	113	98,3	100,0
Neitar	2	1,7	
Samtals	115	100,0	

#### Ertu sátt(ur) eða ósátt(ur) við stjórnun skólans?

	Fjöldi	Hlutfall	Hlutfall af þeim sem svara
Mjög sátt(ur)	14	12,2	12,2
Frekar sátt(ur)	43	37,4	37,4
Hvorki sátt(ur) né ósátt(ur)	24	20,9	20,9
Frekar ósátt(ur)	24	20,9	20,9
Mjög ósátt(ur)	10	8,7	8,7
Samtals	115	100,0	100,0

## Ertu sátt(ur) eða ósátt(ur) við skólareglurnar?

	<b>Fjöldi</b>	<b>Hlutfall</b>	<b>Hlutfall af þeim sem svara</b>
Mjög sátt(ur)	29	25,2	27,1
Frekar sátt(ur)	53	46,1	49,5
Hvorki sátt(ur) né ósátt(ur)	21	18,3	19,6
Frekar ósátt(ur)	4	3,5	3,7
Alls	107	93,0	100,0
Veit ekki	7	6,1	
Neitar	1	0,9	
Alls	8	7,0	
Samtals	115	100,0	

## Telur þú að vel eða illa takist til við að halda uppi aga í skólanum?

	<b>Fjöldi</b>	<b>Hlutfall</b>	<b>Hlutfall af þeim sem svara</b>
Mjög vel	8	7,0	7,3
Frekar vel	48	41,7	43,6
Hvorki vel né illa	29	25,2	26,4
Frekar illa	22	19,1	20,0
Mjög illa	3	2,6	2,7
Alls	110	95,7	100,0
Veit ekki	4	3,5	
Neitar	1	0,9	
Alls	5	4,3	
Samtals	115	100,0	

## Hvað finnst þér um aðstöðuna (s.s. skólafundur, búnað, tæki) í Hvolsskóla?

	<b>Fjöldi</b>	<b>Hlutfall</b>	<b>Hlutfall af þeim sem svara</b>
Mjög góð	34	29,6	29,6
Frekar góð	57	49,6	49,6
Hvorki góð né slæm	13	11,3	11,3
Frekar slæm	8	7,0	7,0
Mjög slæm	3	2,6	2,6
Samtals	115	100,0	100,0

## Hvað finnst þér um tölvubúnað skólans?

	<b>Fjöldi</b>	<b>Hlutfall</b>	<b>Hlutfall af þeim sem svara</b>
Mjög góður	38	33,0	38,8
Frekar góður	49	42,6	50,0
Hvorki góður né slæmur	11	9,6	11,2
Alls	98	85,2	100,0
Veit ekki	17	14,8	
Samtals	115	100,0	

Ertu sátt(ur) eða ósátt(ur) með upplýsingaheftið *Upplýsingar/námslýsingar* sem skólinn sendi heimilum í haust?

	<b>Fjöldi</b>	<b>Hlutfall</b>	<b>Hlutfall af þeim sem svara</b>
Mjög sátt(ur)	29	25,2	26,6
Frekar sátt(ur)	48	41,7	44,0
Hvorki sátt(ur) né ósátt(ur)	18	15,7	16,5
Frekar ósátt(ur)	13	11,3	11,9
Mjög ósátt(ur)	1	0,9	0,9
Alls	109	94,8	100,0
Veit ekki	5	4,3	
Neitar	1	0,9	
Alls	6	5,2	
Samtals	115	100,0	

Ertu ánægð(ur) eða óánægð(ur) með námsmat í Hvolsskóla?

	<b>Fjöldi</b>	<b>Hlutfall</b>	<b>Hlutfall af þeim sem svara</b>
Mjög ánæg(ur)	10	8,7	9,8
Frekar ánægð(ur)	50	43,5	49,0
Hvorki ánægð(ur) né óánægð(ur)	31	27,0	30,4
Frekar óánægð(ur)	9	7,8	8,8
Mjög óánægð(ur)	2	1,7	2,0
Alls	102	88,7	100,0
Veit ekki	12	10,4	
Neitar	1	0,9	
Alls	13	11,3	
Samtals	115	100,0	

Hvað finnst þér um vitnisburðarformið sem notað er í skólanum?

	<b>Fjöldi</b>	<b>Hlutfall</b>	<b>Hlutfall af þeim sem svara</b>
Mjög gott	15	13,0	15,8
Frekar gott	50	43,5	52,6
Hvorki gott né slæmt	23	20,0	24,2
Frekar slæmt	7	6,1	7,4
Alls	95	82,6	100,0
Veit ekki	19	16,5	
Neitar	1	0,9	
Alls	20	17,4	
Samtals	115	100,0	

## Telur þú að námið í Hvolsskóla sé einstaklingsmiðað?

	<b>Fjöldi</b>	<b>Hlutfall</b>	<b>Hlutfall af þeim sem svara</b>
Já	69	60,0	75,0
Nei	23	20,0	25,0
Alls	92	80,0	100,0
Veit ekki	20	17,4	
Neitar	3	2,6	
Alls	23	20,0	
Samtals	115	100,0	

## Þekkir þú vel eða illa hvað felst í einstaklingsmiðuðu námi?

	<b>Fjöldi</b>	<b>Hlutfall</b>	<b>Hlutfall af þeim sem svara</b>
Mjög vel	25	21,7	22,3
Frekar vel	56	48,7	50,0
Hvorki vel né illa	22	19,1	19,6
Frekar illa	8	7,0	7,1
Mjög illa	1	0,9	0,9
Alls	112	97,4	100,0
Neitar	3	2,6	
Samtals	115	100,0	

## Hvernig gengur þér að ná sambandi við kennara skólans?

	<b>Fjöldi</b>	<b>Hlutfall</b>	<b>Hlutfall af þeim sem svara</b>
Mjög vel	64	55,7	57,7
Frekar vel	32	27,8	28,8
Hvorki vel né illa	11	9,6	9,9
Frekar illa	4	3,5	3,6
Alls	111	96,5	100,0
Veit ekki	3	2,6	
Neitar	1	0,9	
Alls	4	3,5	
Samtals	115	100,0	

## Hvernig gengur þér að ná sambandi við stjórnendur skólans?

	<b>Fjöldi</b>	<b>Hlutfall</b>	<b>Hlutfall af þeim sem svara</b>
Mjög vel	45	39,1	42,9
Frekar vel	36	31,3	34,3
Hvorki vel né illa	18	15,7	17,1
Frekar illa	5	4,3	4,8
Mjög illa	1	0,9	1,0
Alls	105	91,3	100,0
Veit ekki	9	7,8	
Neitar	1	0,9	
Alls	10	8,7	
Samtals	115	100,0	

## Hversu oft skoðar þú heimasíðu Hvolsskóla?

	<b>Fjöldi</b>	<b>Hlutfall</b>	<b>Hlutfall af þeim sem svara</b>
Einu sinni í viku eða oftar	29	25,2	26,1
Einu sinni í mánuði eða oftar	49	42,6	44,1
Einu sinni á önn	12	10,4	10,8
Sjaldnar	8	7,0	7,2
Aldrei	13	11,3	11,7
Alls	111	96,5	100,0
Neitar	4	3,5	
Samtals	115	100,0	

## Ertu sátt(ur) eða ósátt(ur) með skólamáltíðir í Hvolsskóla?

	<b>Fjöldi</b>	<b>Hlutfall</b>	<b>Hlutfall af þeim sem svara</b>
Mjög sátt(ur)	36	31,3	33,0
Frekar sátt(ur)	32	27,8	29,4
Hvorki sátt(ur) né ósátt(ur)	14	12,2	12,8
Frekar ósátt(ur)	18	15,7	16,5
Mjög ósátt(ur)	9	7,8	8,3
Alls	109	94,8	100,0
Veit ekki	4	3,5	
Neitar	2	1,7	
Alls	6	5,2	
Samtals	115	100,0	

## Hvernig finnst þér viðmót kennara og annarra starfsmanna skólans?

	<b>Fjöldi</b>	<b>Hlutfall</b>	<b>Hlutfall af þeim sem svara</b>
Mjög þægilegt	55	47,8	48,7
Frekar þægilegt	49	42,6	43,4
Hvorki né	7	6,1	6,2
Frekar óþægilegt	2	1,7	1,8
Alls	113	98,3	100,0
Veit ekki	1	0,9	
Neitar	1	0,9	
Alls	2	1,7	
Samtals	115	100,0	

## Hvernig metur þú frammistöðu sveitarfélagsins í málefnum Hvolsskóla?

	<b>Fjöldi</b>	<b>Hlutfall</b>	<b>Hlutfall af þeim sem svara</b>
Mjög góða	17	14,8	16,7
Frekar góða	53	46,1	52,0
Hvorki góða né slæma	27	23,5	26,5
Frekar slæma	4	3,5	3,9
Mjög slæma	1	0,9	1,0
Alls	102	88,7	100,0
Veit ekki	12	10,4	
Neitar	1	0,9	
Alls	13	11,3	
Samtals	115	100,0	

## Hvernig metur þú frammistöðu skólanefndar í málefnum Hvolsskóla?

	<b>Fjöldi</b>	<b>Hlutfall</b>	<b>Hlutfall af þeim sem svara</b>
Mjög góða	10	8,7	11,6
Frekar góða	33	28,7	38,4
Hvorki góða né slæma	31	27,0	36,0
Frekar slæma	8	7,0	9,3
Mjög slæma	4	3,5	4,7
Alls	86	74,8	100,0
Veit ekki	27	23,5	
Neitar	2	1,7	
Alls	29	25,2	
Samtals	115	100,0	

## Finnst þér góð eða slæm sú námsaðstoð og sérkennsla sem veitt er í skólanum?

	<b>Fjöldi</b>	<b>Hlutfall</b>	<b>Hlutfall af þeim sem svara</b>
Mjög góð	16	13,9	21,1
Frekar góð	33	28,7	43,4
Hvorki góð né slæm	15	13,0	19,7
Frekar slæm	9	7,8	11,8
Mjög slæm	3	2,6	3,9
Alls	76	66,1	100,0
Veit ekki	36	31,3	
Neitar	3	2,6	
Alls	39	33,9	
Samtals	115	100,0	

Ertu sátt(ur) eða ósátt(ur) hvernig staðið er að því að leysa vandamál sem koma upp í skólanum vegna eineltis?

	<b>Fjöldi</b>	<b>Hlutfall</b>	<b>Hlutfall af þeim sem svara</b>
Mjög sátt(ur)	9	7,8	11,5
Frekar sátt(ur)	26	22,6	33,3
Hvorki sátt(ur) né ósátt(ur)	23	20,0	29,5
Frekar ósátt(ur)	11	9,6	14,1
Mjög ósátt(ur)	9	7,8	11,5
Alls	78	67,8	100,0
Veit ekki	35	30,4	
Neitar	2	1,7	
Alls	37	32,2	
Samtals	115	100,0	

Ertu sátt(ur) eða ósátt(ur) við skólaaksturinn?

	<b>Fjöldi</b>	<b>Hlutfall</b>	<b>Hlutfall af þeim sem svara</b>
Mjög sátt(ur)	30	26,1	48,4
Frekar sátt(ur)	19	16,5	30,6
Hvorki sátt(ur) né ósátt(ur)	7	6,1	11,3
Frekar ósátt(ur)	5	4,3	8,1
Mjög ósátt(ur)	1	0,9	1,6
Alls	62	53,9	100,0
Veit ekki	50	43,5	
Neitar	3	2,6	
Alls	53	46,1	
Samtals	115	100,0	

Hvernig finnst þér viðmót bílstjóra í skólaakstri?

	<b>Fjöldi</b>	<b>Hlutfall</b>	<b>Hlutfall af þeim sem svara</b>
Mjög þægilegt	28	24,3	49,1
Frekar þægilegt	19	16,5	33,3
Hvorki né	9	7,8	15,8
Mjög óþægilegt	1	0,9	1,8
Alls	57	49,6	100,0
Veit ekki	54	47,0	
Neitar	4	3,5	
Alls	58	50,4	
Samtals	115	100,0	

## Klukkan hvað fara börnin að heiman í skólann?

	<b>Fjöldi</b>	<b>Hlutfall</b>	<b>Hlutfall af þeim sem svara</b>	<b>Uppsöfnuð tíðni</b>
7:20	3	2,6	2,9	2,9
7:25	5	4,3	4,9	7,8
7:30	8	7,0	7,8	15,5
7:35	5	4,3	4,9	20,4
7:40	4	3,5	3,9	24,3
7:45	10	8,7	9,7	34,0
7:50	16	13,9	15,5	49,5
7:55	10	8,7	9,7	59,2
8:00	26	22,6	25,2	84,5
8:05	7	6,1	6,8	91,3
8:10	5	4,3	4,9	96,1
8:30	1	0,9	1,0	97,1
8:35	1	0,9	1,0	98,1
8:45	1	0,9	1,0	99,0
15:00	1	0,9	1,0	100,0
Alls	103	89,6	100,0	
Neitar	12	10,4		
Samtals	115	100,0		

## Ertu sátt(ur) eða ósátt(ur) við sameiningu skóla í Rangárþingi eystra?

	<b>Fjöldi</b>	<b>Hlutfall</b>	<b>Hlutfall af þeim sem svara</b>
Mjög sátt(ur)	43	37,4	41,3
Frekar sátt(ur)	31	27,0	29,8
Hvorki sátt(ur) né ósátt(ur)	15	13,0	14,4
Frekar ósátt(ur)	8	7,0	7,7
Mjög ósátt(ur)	7	6,1	6,7
Alls	104	90,4	100,0
Veit ekki	8	7,0	
Neitar	3	2,6	
Alls	11	9,6	
Samtals	115	100,0	

**Seinni hluti**

Hvaða ár er barnið fætt?

	<b>Fjöldi</b>	<b>Hlutfall</b>	<b>Uppsöfnuð tíðni</b>
1991	21	11,7	11,7
1992	12	6,7	18,3
1993	17	9,4	27,8
1994	14	7,8	35,6
1995	17	9,4	45,0
1996	21	11,7	56,7
1997	16	8,9	65,6
1998	15	8,3	73,9
1999	23	12,8	86,7
2000	19	10,6	97,2
Neitar	5	2,8	100,0
Samtals	180	100,0	

Er barnið drengur eða stúlka?

	<b>Fjöldi</b>	<b>Hlutfall</b>	<b>Hlutfall af þeim sem svara</b>
Drengur	88	48,9	50,3
Stúlka	87	48,3	49,7
Alls	175	97,2	100,0
Neitar	5	2,8	
Samtals	180	100,0	

Hvað finnst þér um kennsluna í Hvolsskóla þegar á heildina er litið?

	<b>Fjöldi</b>	<b>Hlutfall</b>	<b>Hlutfall af þeim sem svara</b>
Mjög góð	37	20,6	21,9
Frekar góð	90	50,0	53,3
Hvorki góð né slæm	31	17,2	18,3
Frekar slæm	8	4,4	4,7
Mjög slæm	3	1,7	1,8
Alls	169	93,9	100,0
Veit ekki	5	2,8	
Neitar	6	3,3	
Alls	11	6,1	
Samtals	180	100,0	

## Hefur þú orðið var/vör við agavandamál í hópi barnsins þíns?'

	<b>Fjöldi</b>	<b>Hlutfall</b>	<b>Hlutfall af þeim sem svara</b>
Oft	24	13,3	14,3
Stundum	64	35,6	38,1
Sjaldan	55	30,6	32,7
Aldrei	25	13,9	14,9
Alls	168	93,3	100,0
Veit ekki	6	3,3	
Neitar	6	3,3	
Alls	12	6,7	
Samtals	180	100,0	

## Hvernig er samstarf þitt við umsjónarkennarann?

	<b>Fjöldi</b>	<b>Hlutfall</b>	<b>Hlutfall af þeim sem svara</b>
Mjög gott	98	54,4	56,6
Frekar gott	59	32,8	34,1
Hvorki gott né slæmt	16	8,9	9,2
Alls	173	96,1	100,0
Veit ekki	1	0,6	
Neitar	6	3,3	
Alls	7	3,9	
Samtals	180	100,0	

## Hvað finnst þér um umfang heimalærdóms?

	<b>Fjöldi</b>	<b>Hlutfall</b>	<b>Hlutfall af þeim sem svara</b>
Yfirleitt allt of mikið	1	0,6	0,6
Heldur of mikið	9	5,0	5,3
Hæfilegt	127	70,6	74,3
Heldur of lítið	26	14,4	15,2
Yfirleitt of lítið	8	4,4	4,7
Alls	171	95,0	100,0
Veit ekki	4	2,2	
Neitar	5	2,8	
Alls	9	5,0	
Samtals	180	100,0	

## Aðstoðar þú barn þitt við heimalærdóm?

	<b>Fjöldi</b>	<b>Hlutfall</b>	<b>Hlutfall af þeim sem svara</b>
Alltaf	62	34,4	35,4
Oft	51	28,3	29,1
Stundum	43	23,9	24,6
Sjaldan	18	10,0	10,3
Aldrei	1	0,6	0,6
Alls	175	97,2	100,0
Neitar	5	2,8	
Samtals	180	100,0	

## Hvernig metur þú framfarir barnsins?

	<b>Fjöldi</b>	<b>Hlutfall</b>	<b>Hlutfall af þeim sem svara</b>
Mjög góðar	46	25,6	26,9
Frekar góðar	78	43,3	45,6
Miðlungs	36	20,0	21,1
Frekar slakar	10	5,6	5,8
Mjög slakar	1	0,6	0,6
Alls	171	95,0	100,0
Veit ekki	2	1,1	
Neitar	7	3,9	
Alls	9	5,0	
Samtals	180	100,0	

## Telur þú að barninu þínu líði vel eða illa í skólanum?

	<b>Fjöldi</b>	<b>Hlutfall</b>	<b>Hlutfall af þeim sem svara</b>
Mjög vel	74	41,1	42,3
Frekar vel	72	40,0	41,1
Hvorki vel né illa	17	9,4	9,7
Frekar illa	11	6,1	6,3
Mjög illa	1	0,6	0,6
Alls	175	97,2	100,0
Neitar	5	2,8	
Samtals	180	100,0	

## Hefur barnið þitt orðið fyrir einelti á þessu skólaári?

	<b>Fjöldi</b>	<b>Hlutfall</b>	<b>Hlutfall af þeim sem svara</b>
Já	23	12,8	13,1
Nei	129	71,7	73,7
Veit ekki	23	12,8	13,1
Alls	175	97,2	100,0
Neitar	5	2,8	
Samtals	180	100,0	

## Finnst þér barnið sýna náminu mikinn eða lítinn áhuga?

	<b>Fjöldi</b>	<b>Hlutfall</b>	<b>Hlutfall af þeim sem svara</b>
Mjög mikinn	44	24,4	25,1
Frekar mikinn	66	36,7	37,7
Hvorki mikinn né lítinn	36	20,0	20,6
Frekar lítinn	24	13,3	13,7
Mjög lítinn	5	2,8	2,9
Alls	175	97,2	100,0
Neitar	5	2,8	
Samtals	180	100,0	

Eru upplýsingar sem þú færð um barnið þitt (nám þess, gengi og líðan) í skólanum gagnlegar?

	<b>Fjöldi</b>	<b>Hlutfall</b>	<b>Hlutfall af þeim sem svara</b>
Mjög gagnlegar	63	35,0	36,0
Frekar gagnlegar	90	50,0	51,4
Hef ekki skoðun	14	7,8	8,0
Gagnslitlar	8	4,4	4,6
Alls	175	97,2	100,0
Neitar	5	2,8	
Samtals	180	100,0	

Ertu ánægð(ur) eða óánægð(ur) með samstarf þitt við skólann vegna barnsins þíns?

	<b>Fjöldi</b>	<b>Hlutfall</b>	<b>Hlutfall af þeim sem svara</b>
Mjög ánægð(ur)	60	33,3	34,3
Frekar ánægð(ur)	74	41,1	42,3
Hvorki né	30	16,7	17,1
Frekar óánægð(ur)	7	3,9	4,0
Mjög óánægð(ur)	4	2,2	2,3
Alls	175	97,2	100,0
Neitar	5	2,8	
Samtals	180	100,0	

Sóttir þú kynningarfund fyrir foreldra í upphafi skólaársins?

	<b>Fjöldi</b>	<b>Hlutfall</b>	<b>Hlutfall af þeim sem svara</b>
Já	131	72,8	74,9
Nei	44	24,4	25,1
Alls	175	97,2	100,0
Neitar	5	2,8	
Samtals	180	100,0	

Hvernig þótti þér fundurinn?

	<b>Fjöldi</b>	<b>Hlutfall</b>	<b>Hlutfall af þeim sem svara</b>
Mjög gagnlegur	27	15,0	20,3
Frekar gagnlegur	57	31,7	42,9
Hef ekki skoðun	14	7,8	10,5
Gagnslítill	25	13,9	18,8
Gagnslaus	10	5,6	7,5
Alls	133	73,9	100,0
Neitar/á ekki við	47	26,1	
Samtals	180	100,0	

## Sækir þú foreldraviðtöl?

	<b>Fjöldi</b>	<b>Hlutfall</b>	<b>Hlutfall af þeim sem svara</b>
Já, alltaf	164	91,1	94,3
Já, stundum	8	4,4	4,6
Nei, aldrei	2	1,1	1,1
Alls	174	96,7	100,0
Neitar	6	3,3	
Samtals	180	100,0	

## Tafla 42. Hvað finnst þér um upplýsingarnar sem þú hefur fengið í foreldraviðtölunum?

	<b>Fjöldi</b>	<b>Hlutfall</b>	<b>Hlutfall af þeim sem svara</b>
Mjög gagnlegar	89	49,4	51,1
Frekar gagnlegar	75	41,7	43,1
Hef ekki skoðun	6	3,3	3,4
Gagnslitlar	4	2,2	2,3
Alls	174	96,7	100,0
Neitar	6	3,3	
Samtals	180	100,0	

## Tafla 43. Hvernig finnst þér viðmót kennara í foreldraviðtölunum?

	<b>Fjöldi</b>	<b>Hlutfall</b>	<b>Hlutfall af þeim sem svara</b>
Mjög þægilegt	123	68,3	71,1
Frekar þægilegt	37	20,6	21,4
Hvorki né	11	6,1	6,4
Frekar óþægilegt	2	1,1	1,2
Alls	173	96,1	100,0
Neitar	7	3,9	
Samtals	180	100,0	

## Tafla 44. Ertu sátt(ur) eða ósátt(ur) við fyrirkomulag foreldraviðtala?

	<b>Fjöldi</b>	<b>Hlutfall</b>	<b>Hlutfall af þeim sem svara</b>
Mjög sátt(ur)	88	48,9	50,9
Frekar sátt(ur)	67	37,2	38,7
Hvorki sátt(ur) né ósátt(ur)	9	5,0	5,2
Frekar ósátt(ur)	6	3,3	3,5
Mjög ósátt(ur)	3	1,7	1,7
Alls	173	96,1	100,0
Veit ekki	1	0,6	
Neitar	6	3,3	
Alls	7	3,9	
Samtals	180	100,0	

Tafna 45. Ertu sátt(ur) eða ósátt(ur) með félagsstarf nemenda innan skólans?

	<b>Fjöldi</b>	<b>Hlutfall</b>	<b>Hlutfall af þeim sem svara</b>
Mjög sátt(ur)	30	16,7	20,1
Frekar sátt(ur)	54	30,0	36,2
Hvorki sátt(ur) né ósátt(ur)	50	27,8	33,6
Frekar ósátt(ur)	5	2,8	3,4
Mjög ósátt(ur)	10	5,6	6,7
Alls	149	82,8	100,0
Veit ekki	23	12,8	
Neitar	8	4,4	
Alls	31	17,2	
Samtals	180	100,0	

Tafna 46. Leggur þú mikla eða litla áherslu á að barnið þitt haldi áfram námi að loknum grunnskóla?

	<b>Fjöldi</b>	<b>Hlutfall</b>	<b>Hlutfall af þeim sem svara</b>
Mjög mikla	136	75,6	77,7
Frekar mikla	30	16,7	17,1
Hvorki mikla né litla	8	4,4	4,6
Frekar litla	1	0,6	0,6
Alls	175	97,2	100,0
Veit ekki	1	0,6	
Neitar	4	2,2	
Alls	5	2,8	
Samtals	180	100,0	

Tafna 47. Leggur þú mikla eða litla áherslu á að barnið þitt ljúki stúdentsprófi?

	<b>Fjöldi</b>	<b>Hlutfall</b>	<b>Hlutfall af þeim sem svara</b>
Mjög mikla	85	47,2	49,1
Frekar mikla	55	30,6	31,8
Hvorki mikla né litla	28	15,6	16,2
Mjög litla	5	2,8	2,9
Alls	173	96,1	100,0
Veit ekki	3	1,7	
Neitar	4	2,2	
Alls	7	3,9	
Samtals	180	100,0	

## Viðauki – Greinargerð matsnefndar Hvolsskóla

Matshópur Hvolsskóla kom saman mánudaginn 20. nóvember og fjallaði um valdar niðurstöður sem kynntar voru fyrir okkur miðvikudaginn 15. nóv.

1. Starfsfólk Hvolsskóla segist vilja samvinnu og samstarf sem telst til styrkleika fyrir skólann.
2. Tímaleysi áberandi umvörtunarefni
3. Starfsfólk Hvolsskóla er ánægt með að skólastjórnendur Hvolsskóla fylgjast vel með nýjustu stefnum og straumum. Flestir virðast fylgja sömu framtíðarsýn (einstaklingsmiðað nám).
4. Starfsfólk kallar eftir meiri endurgjöf og leiðsögn.
5. Í Hvolsskóla er ágætt kynningarstarf (fréttabréf, foreldrafundir og heimasíða). Hins vegar kvarta foreldrar og starfsfólk yfir því að fá upplýsingar of seint. Einnig hefur heimasíða ekki verið uppfærð og Mentor hefur ekki virkað sem skyldi í haust.
6. Í spurningalistunum kom í ljós góð samstaða meðal starfsfólks og þá sérstaklega annarra starfsmanna.
7. Ánægja meðal foreldra með íþróttastarf, tónlistarstarf og skólaferðir.
8. Þrátt fyrir að flestir voru sáttir við aðstöðuna í Hvolsskóla kom þetta fram:
  - a. Búningsaðstöðu ábótavant
  - b. Sérkennara vantar kennsluáðstöðu
  - c. Kennarar virðast vilja fleiri lokuð rými
  - d. Ekki aðgengi fyrir fatlaða nemendur í 9. bekkjar stofunni
  - e. Kanna þarf hljóðvist og loftræstingu í nýja opna rýminu
9. Starfsfólk og foreldrar hafa áhyggjur af vörumóttöku á leikvellingum á sama tíma og börnin eru í Skólaskjóli
10. 13% svarendu greindu frá einelti í Hvolsskóla.

Hópurinn fór yfir niðurstöðurnar og flokkaði niður í jákvæðar og neikvæðar. Síðan fjallaði hópurinn fyrst um það sem að okkar mati er neikvætt og þarf að bregðast við. Liður 10 um einelti – okkur þykir full ástæða til að taka niðurstöður alvarlega. Að okkar mati þarf að fara yfir skilgreiningar á einelti með starfsfólki, nemendum, foreldrum, og fara reglulega yfir eineltisáætlun með starfsfólki. Okkur finnst mikilvægt að taka fyrir félagsmótun í öllum bekkjum, þar sem byggt er upp á jákvæðum nótum.

Við leggjum til að gerðar verði tengslakannanir í öllum bekkjum og hópurinn var sammála um að næsta verkefni matshópsins yrði að leggja fyrir alla nemendur kannanir um félagslega stöðu og líðan í skóla. Vinna síðan með niðurstöður í framhaldi með öllu starfsfólki og foreldrum. Skilgreina þarf vandann og koma með lausnir.

Liður 2 tímaleysi áberandi umkvörtunarefni. Hjá okkur vöknudu spurningar um hvar þetta tímaleysi er? Í hópnum komu fram 4 mismunandi ástæður, einn talaði um tímaleysi í kennslunni, þ.e.a.s. vantaði tíma með umsjónarnemendum, annar sagði það vera erfitt hjá kennurum að finna tíma til samstarfsfunda, þriðji sagðist hafa nægan tíma til

undirbúnings eftir kennslu en fannst samt finna fyrir álagi vegna tímaleysis en fannst erfitt að skilgreina nákvæmlega hvað þarna er á ferðinni og fjórði var yfirhlaðinn stjórnandi sem missti stjórn á sínum tíma á fyrsta skóladegi í haust.

Að okkar mati þarf að reyna að skoða þetta betur og átta sig á hvað þarna er á ferðinni, skilgreina – leggja fyrir könnun eða fá greinandi niðurstöður. Eitt af því sem við ræddum um voru samstarfsfundir – Við veltum því fyrir okkur hvort þeir eru of margir. En í umræðunni kom jafnframt fram að í fyrra fannst fólki vanta fleiri samstarfsfundi og í framhaldi af því var ákveðið að fjölga þeim í vetur. Við ræddum um mikilvægi þess að fundir væru skilvirkir, mikilvægt að lengja ekki fundi með tilkynningum sem hægt er að senda í tölvupósti. Skipuleggja líka stærri fundi þannig að fyrst væru tekin fyrir málefni sem snerta alla og síðan væri hægt að fækka á fundunum eftir málefnum. Allir voru líka sammála um að þetta tímaleysi væri það sem er einkennandi kvörtunarefni hjá kennurum og stjórnendum skóla í dag, miðað við þær kröfur sem gerðar eru til skóla og nútíma skólafarfa er kennsluskyldan of há. áhrif – streituvaldur, dregur úr gæðum skólafarfa. Álagspunktur.

Liður 4. Endurgjöf og leiðsögn. Hópurinn talaði um að þessi þáttur mætti koma meira inn í fundina. Þar ætti megináherslan að vera á faglega umræðu og endurgjöf. Upplýsingar og tilkynningar meira í tölvupóstinn.

Liður 8 um aðstöðuna. Við ræddum um lausnir í sjónmáli með þá þætti sem hér eru nefndir. Bygging búningsaðstöðunnar við íþróttahúsið er í ferli hjá sveitarstjórn, búið er að ráða arkitekt í verkið og í gang er að fara vinna þar sem almenningi gefst kostur á að koma fram með tillögur og óskir. Í þessum pakka eru líka Tónlistarskólinn, félagsmiðstöðin, Héraðsbókasafnið og skólinn.

Kennsluaðstaða fyrir sérkennara er fyrir hendi – að okkar mati þarf að skipuleggja stofutöflu betur og tryggja þannig öllum sem kenna sérkennslu aðgang að þessum stofum. Sama á við um fleiri lokuð rými til að kenna í, hægt er að nýta miklu betur þau rými sem eru til staðar í byggingunni. Að okkar mati er þetta skipulagsatriði. Við bendum líka á að það er stefna að skólabyggingin sé opin og sveigjanleg og kennarar sem kenna í skólafarfa eru hvattir til að kenna með opnar dyr.

Aðgengi fyrir fatlaða í kennslustofu þar sem 9. bekkur er í dag er að okkar mati ekki vandamál í skólafarfinu - mjög auðvelt er að skipuleggja það þannig að fatlaður nemandi þurfi ekki að fara þarna upp. Á efri hæð eru loftræstiherbergi og geymslurými og hluti af rými sem nú er notað fyrir kennslustofu. Stjórnendur verða að gæta að því að setja ekki þarna inn bekki þar sem eru hreyfihamlaðir nemendur.

Loftræsting hefur verið vandamál í nýbyggingunni frá því hún var tekin í notkun, þau mál eru í höndum byggingafulltrúa sveitarfélagsins og verktakans sem sá um þennan þátt í byggingunni.

Hljóðvist í nýja opna rýminu – ef kennarar og nemendur tala á eðlilegum nótum í þessu rými er mjög auðvelt að vera þarna með þann nemendafjölda sem rýmið er ætlað fyrir. Hægt er að vinna þarna í mörgum litlum hópum án þess að truflun sé að. Aftur á móti höfum við tekið eftir því að ákveðnar raddir heyrast þarna meira en aðrar og í miðrýminu getur oft verið erfiðara að vera en í hliðarrýmum. Gott væri að fá mælingu á þessu. Einnig er mikilvægt fyrir okkur sem kennum þarna að huga að bæði raddbeitingu og fylgja eftir umgengni og tillitsemi á svæðinu. Í hópnum kom fram að ástandið væri miklu betra á svæðinu en í fyrra.

Liður 9 um vörumóttökuna. Matshópurinn leggur til að notaðar verði vesturdyr í vörumóttöku á meðan að nemendur eru í skólanum og á skólalóðinni. Erfitt er að tryggja öryggi nemenda á annan hátt. Huga þarf að öðrum dyrum nær eldhúsi til þessara hluta, þetta var eitt af því sem skólastjóri benti á sem vansa við hönnun byggingarinnar.

Liður 5 um kynningarstarf. Þennan þátt ræddum við og kom fram hjá fundarmönnum að þessi mál eru í ferli. Í haust þegar könnunin fór fram var heimasíðan í miklum ólestri og mentor var nánast ónothæfur. Nokkrar breytingar voru gerðar á tölvukerfinu í haust og átti vinnu við það að vera lokið áður en skóli hæfist. En því miður tókst það ekki og við vorum hér með tæknimann í vinnu langt fram í október. Þessi mál eru nú komin í lag og í framhaldi af því hefur heimasíðan verið miklu virkari. Nú sjá tveir aðilar um uppfærslu á heimasíðunni í stað eins áður. Einnig er verið að gera nokkrar útlitsbreytingar á síðunni. Þessi vinna er í farvegi og heldur vonandi áfram að batna.

Mentor er í betra ástandi en í haust og sá þáttur sem snýr að foreldrasamstarfi er nú virkur, við höfum hvatt kennara og starfsfólk til að nota meira tölvupóst í samskiptum við foreldra og reglulega er tekið fyrir á fundum mikilvægi þess að skrá í mentorinn atvik og atburði er varða námsferil nemendanna. Frá því í lok september hefur aðstoðarskólastjóri notað mentorinn til þess að senda út í tölvupósti tilkynningar og fréttir til foreldra. Sú aðferð hefur mælst mjög vel fyrir. Hópurinn er sammála um að stundum séu upplýsingar of seint á ferðinni og mikilvægi þess að reyna að bæta úr því.

Að lokum fórum við yfir það sem kom fram um styrkleika skólans (1,3,5,6,7) og vorum sammála um mikilvægi þess að byggja áfram á þessum þáttum og vinna áfram að þróun skólastarfsins á jákvæðum nótum.

Matshópur Hvolsskóla,  
Guðbjörg Júlíadóttir, Halldóra Magnúsdóttir, Ingibjörg Faaberg og Lárus Viðar Stefánsson.